



L'ADROCC de PALLEJÀ

L'Ajuntament subvencionarà la instal·lació d'ascensors

Els interessats podran obtenir fins a 3.000 euros

...

El pla de mobilitat: comença la reordenació del trànsit al nucli urbà

...

Llums de Nadal a Pallejà

Torna la festa de Cap d'Any al Poliesportiu



SUMARI

- 4 ▶ ES REFORÇA LA POLICIA MUNICIPAL • S'AMPLIA EL SECTOR INDUSTRIAL ALS CAMPS D'EN RICARD
- 5 ▶ L'EDUCACIÓ MÉS ENLLÀ DE L'ESCOLA
- 6 ▶ PALLEJÀ ES MOU DE MANERA SEGURA I SOSTENIBLE
- 11 ▶ AL 2005 COMENÇARÀ LA II FASE DE SOTERRAMENT DEL TREN • ELS PLANS D'OCCUPACIÓ, UNA PROPOSTA FORMATIVA
- 12 ▶ NOUS BENEFICIS EN ELS IMPOSTOS MUNICIPALS • L'IES PALLEJÀ DISPOSA D'UNA NOVA ESTACIÓ METEOROLÒGICA
- 13 ▶ EL CASAL DE JOVES, UNA REALITAT AL 2005 • LA NOSTRA GENT GRAN ES MOU • LA CASTANYADA A L'ABAST DE TOTS
- 15 ▶ EL POLIESPORTIU MUNICIPAL CENTRA LES ACTIVITATS ESPORTIVES MÉS DESTACADES
- 16 ▶ SEGON ANIVERSARI DE LA BIBLIOTECA DE PALLEJÀ • COMENÇA EL CURS AMB UNA ÀMPLIA OFERTA DE CURSETS I TALLERS

NOTÍCIES BREUS

Exposició del 6è Concurs de Fotografia: Una quarantena de les més de cent fotografies que s'han rebut amb motiu del Sisè Concurs de Fotografia es podran veure en la mostra que es prepara de cara al Nadal. En tot cas, només en seran dues les guanyadores en les dues categories segons la temàtica: "Pallejà" i "Lliure". La fotografia guanyadora del tema "Pallejà" serà portada del programa de la Festa Major de Santa Eulàlia de l'any vinent, i la guanyadora del tema "Lliure" il·lustrarà les bases del proper concurs fotogràfic.

L'Ajuntament reclama més hores de pediatria: Des del consistori es continua reivindicant un increment del servei de pediatria de l'ambulatori del municipi. Tot i que existia un acord amb la Regió Sanitària Costa de Ponent per tal que Pallejà disposés d'un servei de pediatria tots els dies de la setmana matí i tarda aquell encara no s'ha aplicat. L'Ajuntament ha tornat novament a reclamar a l'ens depenent de la Generalitat la incorporació total d'un segon pediatra que permeti que el servei de l'ambulatori funcioni tots els dies de la setmana.

Pallejà amb el comerç del Baix Llobregat: El nostre municipi ha participat en l'organització de la "Primera Edició dels Premis a la Millor Iniciativa Empresarial de Responsabilitat Social" de la Vall Baixa del Baix Llobregat, que es lliuraran aquest 16 de desembre a Molins de Rei. Els guardons estan destinats a premiar aquelles empreses i comerços que treballen de manera socialment responsable, és a dir, aquells que tenen en compte la comunitat que els envolta i el seu benestar.

Espelmes contra la violència de gènere: El passat dia 24 de novembre, coincidint amb la celebració del Dia Mundial Contra la Violència de Gènere, la Regidoria de Serveis Socials i el Grup de Dones de Pallejà retien homenatge, amb un acte de conscienciació, a aquelles dones assassinades a mans de les seves parelles o exparelles. En l'acte es va projectar la pel·lícula *Te doy mis ojos* a la qual va seguir una xerrada a càrrec de la periodista i escriptora Begoña Serra Fos.

Finalment es va encendre una espelma per cadascuna de les dones que han mort al llarg d'aquest any a Catalunya víctimes d'aquesta violència.

Projecte de Restauració de l'Espai Fluvial: L'alcalde de Pallejà es va reunir el passat 12 de novembre amb els alcaldes del Papiol, Molins de Rei i Castellbisbal per proposar la creació d'un consorci destinat a restaurar i recuperar el riu Llobregat. Aquesta proposta serviria, cas que tirés endavant, per desenvolupar el Projecte de l'Espai Fluvial, en el qual s'inclourien actuacions a la llera del riu, la revegetació del Parc Agrari o la creació de centres de lleure.

Estudi sobre l'impacte acústic de l'AVE i de l'autovia: Des de l'Ajuntament s'ha demanat a la Delegació del Govern a Catalunya un estudi sobre l'impacte acústic del pas de l'AVE i de l'autovia del Baix Llobregat. A través d'aquest estudi es pretén conèixer la incidència concreta d'aquestes dues vies en la contaminació acústica que pugui patir el municipi. Si l'estudi així ho recomana es construïran barreres acústiques per evitar sorolls excessius.

CALENDARI FISCAL PREVIST PER A L'ANY 2005

Impost sobre vehicles de tracció mecànica	4/03/05 al 4/05/05
Taxa Cementiri Municipal	1/04/05 al 3/06/05
Taxa entrada vehicles (guals)	1/04/05 al 3/06/05
Impost sobre Béns Immobles Urbans	
IBI no domiciliat:	5/05/05 al 5/07/05
IBI domiciliat en 4 terminis:	2/05/05
	1/07/05
	3/10/05
	1/12/05
Impost sobre Béns Immobles rústics	2/09/05 al 4/11/05
Impost sobre Activitats Econòmiques	2/09/05 al 4/11/05

Dades Meteorològiques

	Octubre	Novembre
Temperatura Màxima	34,5 °C (05/10/2004)	26,2 °C (04/11/2004)
Temperatura Mínima	8 °C (27/10/2004)	0,5 °C (16/11/2004)
Precipitació Màxima	6,7 l/m ² (25/10/2004)	2,2 l/m ²
Total Precipitació	45,1 l/m ²	3,3 l/m ²

Ajuntament:	TELÈFON	SERVEI MUNICIPAL D'ESPORTS	93 663 02 43	-MOSSOS D'ESQUADRA	088
-AJUNTAMENT DE PALLEJÀ	93 663 00 00	Medi Ambient:		-POLICIA LOCAL	93 663 01 02
-OFICINA MPAL DE FONTPINEDA	93 650 00 01	-CIDAP (Centre d'Informació i		Serveis personals:	
-OFICINA RECAPTACIÓ DIPUTACIÓ	93 663 19 23	Documentació Ambiental de Pallejà)	93 663 00 00	-CASAL DE LA GENT GRAN	93 663 19 35
Cultura i joventut (Castell de Pallejà):		-DEXALLERIA	93 663 26 62	-CENTRE DE DIA	93 663 23 88
-REGIDORIA DE CULTURA	93 663 22 55	Promoció econòmica:		-PARRÒQUIA	93 663 03 29
-PUNT D'INFORMACIÓ JUVENIL	93 663 22 55	-SOIL (Servei d'Orient. i Inserció Laboral)	93 663 00 00	-SERVEIS SOCIALS	93 663 00 00
-BIBLIOTECA	93 663 18 87	Sanitat:		Transports:	
-SERVEI DE CATALÀ	93 663 00 00	-AMBULATORI	93 663 04 57	-FERROCARRILS DE LA GENERALITAT	93 205 15 15
Ensenyament:		-URGÈNCIES (Sant Andreu de la B.)	93 653 00 49	-FONTPIBUS (Francisco Nocete)	93 783 48 74
-CEIP ÀNGEL GUIMERÀ	93 663 00 61	-HOSPITAL (Martorell)	93 774 20 20	-SERVEI TAXIS Parada Molins de Rei	607 49 07 02
-CEIP JACINT VERDAGUER	93 663 02 74	-AMBULANCIA (URGÈNCIES)	061	Radio taxi	93 630 30 30
-CEIP LA GARALDA	93 663 10 57	-CREU ROJA	93 663 00 35	-SERVEI AUTOBUS (SOLER I SAURET)	93 632 51 33
-CENTRE DE FORMACIÓ PERMANENT		-FARMACIA BATALLÉ (Fontpineda)	93 688 07 48	Companys de serveis:	
-D'ADULTS LA MOLINADA	93 663 15 40	-FARMACIA GIBERT	93 663 01 25	-CATALANA DE GAS.Informació	900 760 760
-ESCOLA L'OREIG	93 650 00 87	-FARMACIA HUGET	93 663 03 49	AVARIES	900 750 570
-I E S PALLEJÀ	93 663 18 27	Seguretat ciutadana:		-CORREUS	93 663 08 41
-LLAR D'INFANTS L'ESPURNA	93 663 30 16	-BOMBERS (Sant Feliu de Llobregat)	93 666 10 80	-FECSA-ENHER.Informació	902 507 750
-LLAR D'INFANTS BABIWEB (Fontpineda)	93 650 08 34	-CENTRAL DE BOMBERS DE LA GENERALITAT (Bellaterra)	085	AVARIES	900 770 077
-LLAR D'INFANTS EL TREN	93 663 12 92	-EMERGÈNCIES	112	-SERVEI AIGÜES.Informació	900 710 710
-LUDOTECA LA LLUNA	93 663 15 63	-GUÀRDIA CIVIL (St. Andreu de la B.)	93 653 03 58	AVARIES	900 700 720
-LUDOTECA EL CANGUR	93 663 00 08	-GUÀRDIA CIVIL	93 682 30 30		
Esports (Pavelló i piscina):		-GUÀRDIA CIVIL (At. Urgèn. Ciutad.)	062		

L'ADROc
de PALLEJÀ

EDITA

**Departament de Comunicació
de l'AJUNTAMENT DE PALLEJÀ**

**Carrer del Sol, núm. 1
Telf. 93 663 00 00
palleja@diba.es
www.palleja.net**

D.L. B-50936-2004



L'EDITORIAL



La comunicació entre ciutadans i administració local és una eina bàsica en la tasca de govern i en molts dels aspectes que conformen un ajuntament. Aquest és l'esperit amb el qual neix la nova revista **L'Adroc**: donar a conèixer l'oferta de serveis a partir de les necessitats dels ciutadans, l'eficàcia i l'eficiència de la gestió, fer partícips a tots plegats dels esdeveniments ciutadans..., a més de ser un reflex, una fotografia constant del municipi, una eina d'integració social i un punt de trobada comú.

Adroc és un dels topònims més antics i un dels primers signes d'identitat del municipi. Prové d'una massa rocosa al nord de la vila. A l'ombra d'aquesta roca ha nascut i evolucionat Pallejà. Feu-la vostra i que es converteixi en referent de les nostres il·lusions comunes.

Aquest primer número de la revista que teniu a les vostres mans coincideix amb els mesos que políticament i tècnicament marquen les accions que han de configurar el pressupost i el disseny dels serveis de l'any que ve. Un treball que hem de fer sense oblidar els problemes quotidians amb els quals es troben els ciutadans: el sot que s'ha fet en un carrer, la neteja viària, l'atenció adequada quan es va a l'Ajuntament per fer algun tràmit... El repte és important, un pas endavant. Estic obert a escoltar propostes i demandes, i a donar-hi respostes.

Aquestes dates, sigui com sigui, també vénen marcades i presidides per la proximitat d'uns dies plens de tradició com són els nadalencs. En nom del Consistori i en el meu propi us felicito el Nadal i us faig arribar els meus desigs de pau, amor i felicitat per al 2005.

Rebeu una salutació ben cordial.

Josep Jordana i Grau
L'Alcalde

S'AMPLIA EL SECTOR INDUSTRIAL ALS CAMPS D'EN RICART

L'actuació al polígon industrial augmentarà els espais verds del municipi

L'actual zona industrial del municipi es veurà ampliada i condicionada en els terrenys situats entre l'Autovia del Baix Llobregat, el terme municipal de Sant Vicenç dels Horts, la variant de la carretera N-340 i l'antiga carretera N-II. En concret, l'actuació proposada afecta un total de 253.410 m², dels quals 65.861 m² seran destinats a sòl industrial.

Zones verdes i vials

Amb aquest projecte s'amplia l'oferta industrial de què a ara per ara disposa Pallejà. En tot cas, el projecte inclou més accions urbanístiques per tal d'adequar l'entorn. Així, a més de la zona industrial, es destinaran 45.740 m² a la creació de nous vials per accedir al polígon industrial dels Camps d'en Ricart. La resta del projecte es completa amb 25.466 m² que es dedicaran a zones verdes. En concret, el gruix d'aquestes es trobarà situat entre el sector afectat i el seu límit amb l'autovia del Baix Llobregat.

El projecte comptarà amb 25.466 m² dedicats a zones verdes

Per tal de dur a terme aquesta ampliació del sector industrial de Pallejà es destinaran 4.140.694,23 euros, segons indica el projecte que s'ha redactat al respecte. Segons aquest mateix projecte, s'espera que el total de l'obra estigui finalitzat en el termini d'un any.

• Planificació del Polígon



ES REFORÇA LA POLICIA MUNICIPAL

S'amplia la plantilla de la Policia de Pallejà amb tres agents més

La Policia Local de Pallejà comptarà amb tres agents més després que s'hagin fet públiques les bases per tal d'accedir a les places que l'Ajuntament ha proposat per ampliar-ne l'actual plantilla. En concret, són dos els sistemes que es faran servir per tal de poder optar a aquests tres llocs de treball com a agents de la Policia Municipal.

D'una banda, dues de les places ofertes es cobriran a través del sistema d'oposició lliure, és a dir, podran optar-hi tots els ciutadans que aconsegueixin els requisits establerts i superin les proves d'accés. La tercera de les places serà atorgada a través del sistema de mobilitat horitzontal. En aquest cas només podran aspirar a obtenir la plaça aquelles persones que pertanyin a algun dels cossos de policia.

Són dos els sistemes que es faran servir per tal de poder optar a aquests tres llocs de treball com a agents de la Policia Municipal

Aquest reforç vindrà a completar el número d'agents que en l'actualitat formen el cos de la Policia Local. Si al llarg d'aquest procés de selecció es produeix alguna baixa ja s'ha establert que el número de places del concurs d'oposició lliure s'incrementi de manera proporcional.

Un nou vehicle

En tot cas, no únicament es reforça l'equip humà sinó que també s'amplia el parc mòbil. Els agents de Pallejà ja compten amb un vehicle més: en concret, un cotxe model Nissan Terrano que millorarà les prestacions i el dia a dia del cos de policia local. En concret, el vehicle ofereix un sistema de suspensió a les quatre rodes (4x4) amb barra estabilitzadora que n'augmenta la capacitat per desplaçar-se independentment de les dificultats que ofereixi el terreny.



• Nou cotxe de la Policia Municipal

L'EDUCACIÓ MÉS ENLLÀ DE L'ESCOLA

Música, teatre o una escola per a pares complementen la proposta educativa dels centres d'estudi

L'educació a Pallejà surt dels centres d'estudi. Com a mostra trobem algunes de les darreres activitats endegades des de la Regidoria d'Educació o algunes de les activitats previstes per a les properes setmanes. El passat mes d'octubre, amb l'inici del curs escolar, s'iniciaven les propostes amb la Fira d'Inici de Curs, la primera d'aquestes característiques, en la qual s'aplegaven entitats i ciutadans per donar la benvinguda al curs.

Més a prop de la natura

A l'inici del mes passat els nens i nenes de cinquè i sisè dels tres col·legis del municipi van participar en diversos itineraris de Natura per conèixer millor els diferents ecosistemes de Pallejà. I si els més menuts se'ls apropava al medi ambient,



el passat 5 d'octubre els joves de quart d'ESO de l'IES Pallejà aprofundien en el coneixement de la sexualitat humana. Els joves assistien a la representació de l'obra "Que sí, vida!", en la qual s'exposaven de manera pedagò-

gica aspectes relacionats amb la prevenció de la SIDA o dels embarassos no desitjats, entre d'altres qüestions.

Nens i nenes dels col·legis van conèixer millor els diferents ecosistemes de Pallejà

Finalment cal destacar que la música també ha estat present a les escoles aquest passat novembre amb la celebració de Santa Cecília, que va portar els joves d'entre 3 i 13 anys de tots els centres d'estudis a participar en diferents activitats musicals en funció de la seva edat.

Els pares també van a escola

Entre les propostes que es desenvolupen trobem un nou curs de l'Escola de Pares, el conjunt de xerrades orientades a donar als pares i mares les claus necessàries per evitar algun dels problemes que poden afectar el desenvolupament dels joves. Entre els temes que es tractaran a les xerrades trobem la parla entre els infants, els possibles maltractaments entre els propis nens i el pas a l'adolescència.



5

EL PLA EDUCATIU DE PALLEJÀ BUSCA ADHESIONS

Un cop presentat, tots els ciutadans estan convidats a participar del pla de dinamització educativa

La passada Fira d'Inici de Curs va servir per posar a l'abast dels ciutadans i entitats el primer esborrany del Pla Educatiu de Pallejà (PEP), un document dissenyat pel conjunt de la comunitat educativa que pretén servir per definir les actuacions municipals en matèria d'ensenyament. La proposta afecta tots els espais en els quals es pot considerar que existeix un component educatiu: des de les escoles i instituts a la família i les activitats extraescolars.

*Tota la població és
subjecte d'educació i
ahora n'és agent*

Adherir-se al PEP

Un cop fet públic aquest esborrany, ara per ara, es troba obert a l'adhesió de tots els ciutadans i entitats que vulguin subscriure els valors que promou el

PEP. Aquests no estan dirigits únicament als més joves, ja que implica també els adults, considerant que "tota la població és subjecte d'educació i alhora n'és agent". Moltes persones i entitats ja s'han sumat al pla, però encara s'espera que moltes més associacions i ciutadans s'afegeixin a la proposta. Per fer-ho es pot consultar prèviament el Pla Educatiu de Pallejà a través de la pàgina web de l'Ajuntament: www.palleja.net.



El divendres 12 de novembre de 2004 l'escola Jacint Verdaguer va celebrar un acte d'homenatge commemoratiu dels 25 anys de servei a l'escola de tres dels seus professors:

Rafael Honorato Márquez
Josefa Marco Esteban
Montserrat Llop i Ollé



PALLEJÀ ES MOU DE MANERA SOSTENIBLE I SEGURA

Èxit de participació en la Setmana de la Mobilitat Sostenible i Segura, organitzada per la Regidoria de Medi Ambient amb els nens com a protagonistes

Entre els passats dies 8 i 14 de novembre la nostra vila va tornar a celebrar la Setmana de la Mobilitat Sostenible i Segura, amb el títol de "Pallejà es mou", amb l'objectiu d'oferir una reflexió sobre com ens movem pel nostre nucli urbà i quina repercussió té sobre nosaltres. Els més joves van centrar enguany bona part dels actes amb la seva participació en una Auditoria de la Mobilitat realitzada a les escoles, en la qual van poder exposar quins són els problemes amb què es troben en moure's pel municipi.

6

Més de 130 bicicletes es van fer amb els carrers de la nostra vila

Divendres 12 de novembre uns 90 nens i nenes tenien una cita a la Plaça del Castell: en aquest cas, per desenvolupar tot un seguit d'activitats i tallers que, sota el nom "Les nenes i els nens sense fums!", se centraven a aconseguir conscienciar les generacions futures sobre la necessitat de respectar el nostre entorn.

La bicicleta, un mitjà sostenible

Els actes de "Pallejà es mou" van tenir la seva cloenda diumenge 14 al matí amb la "Bicicletada per a tothom". Més de 130 bicicletes es van fer amb els carrers de la nostra vila per tal d'exemplificar com, en recorreguts urbans, aquest és un mitjà de transport còmode, saludable i respectuós amb el medi ambient.



• Els nens participen a la campanya

Què podem fer per millorar el nostre entorn?

- L'Ajuntament ofereix un "Taller de compostatge casolà".
- Per desfer-nos dels mobles hem de trucar a l'Ajuntament per saber quin dia es poden dipositar al carrer.
- L'esporga i la gespa s'han de dur a la deixalleria, o s'ha d'utilitzar el servei de recollida de l'Ajuntament.

• La bicicletada va recórrer el terme de Pallejà



• Tallers de conscienciació a la Pl. del Castell



CAMPANYA PER INCREMENTAR LA RECOLLIDA SELECTIVA DE RESIDUS

Amb l'arribada del Nadal es vol fer especial incidència en la recollida de voluminosos

L'arribada del Nadal suposa, a més d'una època esperada al llarg de tot l'any pels més menuts, un increment en el consum que fem i, per tant, en la producció de brossa que generem tots els ciutadans. Sota aquesta premissa, des de la Regidoria de Medi Ambient es recorda que tots els paquets que fem servir al llarg de les properes setmanes poden ser processats de manera correcta a l'hora de dipositar la nostra brossa.

Tots els paquets que fem servir al llarg de les properes setmanes poden ser processats de manera correcta

El sistema és el mateix que es fa servir quan ens hem de desfer d'un moble o de qualsevol part de la nostra

brossa que sigui de grans dimensions. Únicament cal posar-se en contacte amb l'Ajuntament.

Els resultats

L'esforç individual dona resultats: així ho demostren algunes de les xifres recollides al voltant del reciclatge a Pallejà. Com a exemple, la Regidoria ha pogut constatar recentment els resultats donats per l'esforç fet a partir de la darrera iniciativa relacionada amb la brossa orgànica. En concret, la campanya desenvolupada al llarg dels mesos de maig i juliol ja està donant els seus fruits amb un augment de les tones de brossa orgànica recollida i un increment en el nombre d'impropis.



EL NADAL JA ES TROBA ALS NOSTRES CARRERS

L'enllumenat torna a portar l'ambient nadalenc als carrers del poble

Pessebres, nadales, revetlla ...

Aquestes setmanes Pallejà torna a respirar ambient nadalenc. Des del 12 de desembre fins al proper 5 de gener es multipliquen les activitats que ens vénen a portar la tradició pròpia d'aquests dies a més de les iniciatives culturals i lúdiques.

Els llums de Nadal

Però aquests dies només hem de sortir al carrer per descobrir que el Nadal ja ha arribat: novament, L'Ajuntament ha guarnit els carrers i els edificis municipals amb el tradicional enllumenat, enguany millorat i ampliat per tal de fer lluir Pallejà i animar els veïns a gaudir de la festa.



• L'alcalde rep Ses Majestats el passat gener

CAP D'ANY JOVE I SEGUR

Torna la festa al Poliesportiu per donar la benvinguda al 2005

Per quart any, el Poliesportiu es transformarà per una nit en una sala de festes amb la presència de la discoteca "Big Star", encarregada ja l'any passat de la festa. Des de mitja hora després de la mitjanit fins a les 6 de la matinada la música serà la gran protagonista, acompanyada per l'animació dels i de les "go-go's".

Èxit de participació

Al llarg de les darreres edicions, la festa de Pallejà s'ha convertit en un punt de referència per a la nit de cap d'any; sense anar més lluny, l'any passat van aplegar-s'hi més de 1.500 persones, una xifra rècor. L'objectiu és posar a l'abast dels joves una festa alternativa a la resta de propostes amb la tranquil·litat que suposa no haver de desplaçar-se del nostre terme municipal.

L'any passat van aplegar-s'hi més de 1.500 persones, una xifra rècor

Per a aquells que hi estiguin interessats ja estan disponibles les entrades anticipades, que es poden adquirir al Castell. Hi haurà entrades per menors amb tres consumicions sense alcohol. Igualment es podran comprar les entrades a la taquilla la mateixa nit de la festa.

• Festa de Cap d'any a 2003-2004

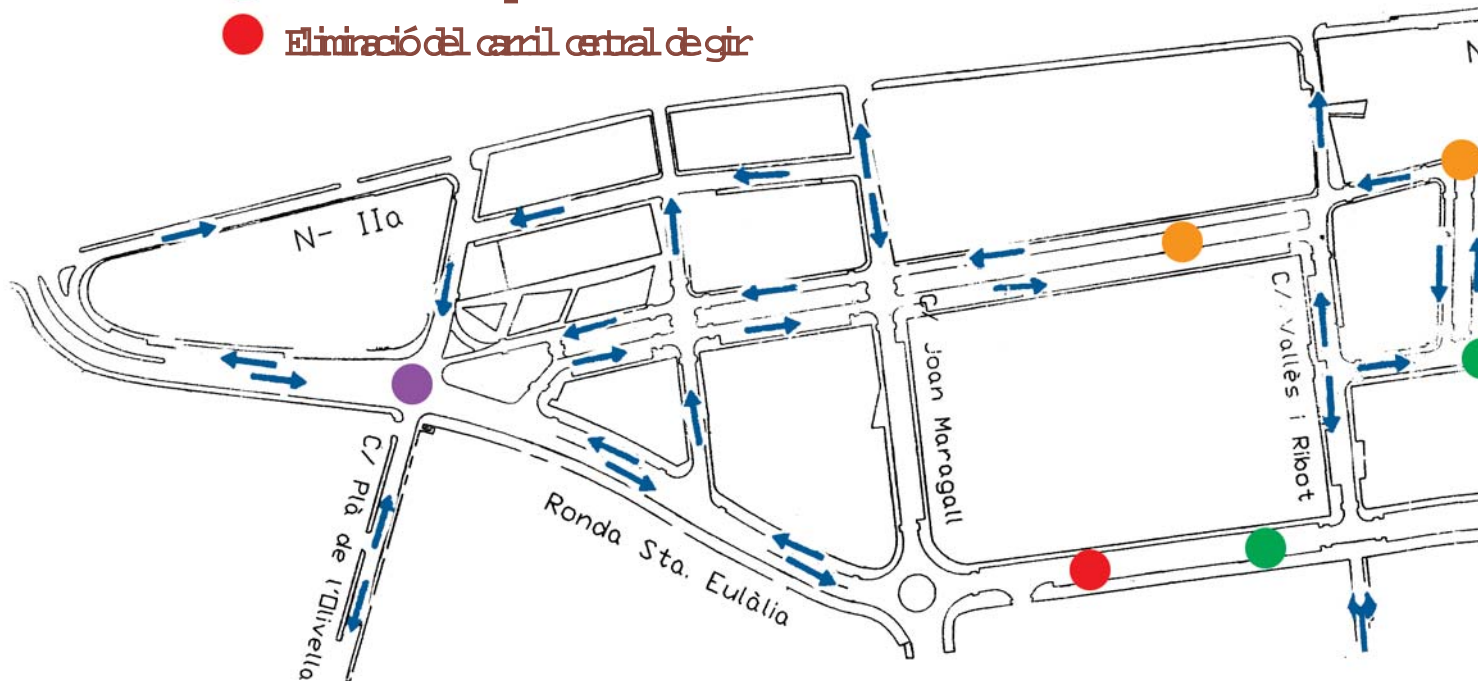


La tradició popular es complementa amb les exposicions de pessebres, els concerts de Nadal o fins i tot el Caga Tió

ACTIVITATS PER A LES FESTES DE NADAL I REIS A PALLEJÀ

- Diumenge 12 de desembre a les 18 hores representació infantil dels populars PASTORETS de la companyia Dreams Teatre, a la Sala d'Actes del Castell. Organitzat per Grup Local Xarxa.
- Diumenge 12 de desembre a les 11 i a les 13 hores al davant de l'església a les 13.30 hores a la plaça Major, cantada dels Nicolaus.
- Dimecres 15 de desembre a les 18 hores Taller de Pastissos a la biblioteca.
- Dissabte 18 de desembre a les 19.30 hores Lliurament de premis del 6è Concurs de Fotografia.
- Dissabte 18 de desembre a les 20 hores Concert de Nadal del Taller de Música a la Sala d'actes del Castell.
- Diumenge 19 de desembre a les 12 hores Festa de Nadal de l'AEIG Gratallops. Organitzada pel Cau.
- Diumenge 19 de desembre a les 18 hores Concert de Nadal de la Coral Pau Casals a la Parròquia de Santa Eulàlia de Pallejà. Organitzat per la Coral Pau Casals de Pallejà.
- Del 22 de desembre al 9 de gener exposició ELS PESSEBRES DE LES ENTITATS a la sala d'exposicions del Castell. Dimecres 22 de desembre a les 20 hores, inauguració de l'exposició.
- Divendres 24 de desembre a les 12 hores Caga Tió a la plaça del Castell. Organitzat per Punt d'Informació Juvenil.
- Diumenge 26 de desembre a les 12 hores Ballada de Sardanes amb la cobla Ciutat de Terrassa a la plaça Major. Organitzada per Amics de la Sardana.
- Diumenge 26 de desembre i diumenge 2 de gener a les 19 hores Pessebre vivent al voltant de la Parròquia de Santa Eulàlia de Pallejà. Organitzat pels Joves de la Parròquia.
- Divendres 31 de desembre, a les 00.30 hores Festa de Cap d'Any, al pavelló Poliesportiu. Organitzada per Regidoria de Cultura i Joventut.
- Dimecres 5 de gener a les 18.30 hores inici de la Cavalcada dels Reis d'Orient a la Ronda de Santa Eulàlia. Lliurament de cartes a l'Ateneu. Organitzada per Amics dels Ocells.

- Proposta de nova rotonda
- Pas elevat per a vianants
- Noves zones d'aparcament en bateria
- Eliminació del carril central de gir



MILLORANT LA MOBILITAT AL NUCLI URBÀ

Els canvis en el sentit d'algunes vies, carrils "bici" o noves zones d'estacionament milloren la circulació pel municipi

Al llarg d'aquest 2004 s'han iniciat les primeres actuacions del pla de mobilitat, concretament amb la instal·lació de plataformes en passos de vianants. Degut a les obres de soterrament dels Ferrocarrils que es duen a terme, l'actual Pla de Millora de la Mobilitat Urbana de Pallemà, que abraça del 2004 al 2007, se centra en el tram comprès entre l'antiga N-II i l'autovia del Baix Llobregat. En els propers tres anys es desenvoluparan noves actuacions destinades a racionalitzar el trànsit a la nostra població.

La Ronda Santa Eulàlia

La ronda es veurà afectada amb una reducció dels sentits en què se circula, a més d'incorporar-s'hi una rotonda i aparcaments. En concret, en el tram de la Ronda Santa

Eulàlia que va des de la rotonda de la gasolinera fins a l'antiga N-II se circularà en un sol sentit per banda, mentre que s'hi disposarà d'un aparcament de vehicles pesats. En el segon tram, entre la gasolinera i la rotonda a Sant Andreu de la Barca, a més de mantenir-hi un sol sentit per banda, se suprimeix el carril central de gir per tal de modificar les zones d'aparcament d'un lateral, que passen a ser aparcaments en bateria. Finalment es proposa fer una rotonda a la cruïlla del carrer Cervantes amb la Ronda Santa Eulàlia i el carrer Pla de l'Olivella.

Les úniques vies que quedaran amb dos sentits, a més de la ronda, seran Joan Maragall, Pau Claris, Onze de Setembre, Pau Casals, Riera Boter i un tram de Vallès i Ribot.

ELS PASSOS DE VIANANTS ELEVATS, MÉS SEGURS

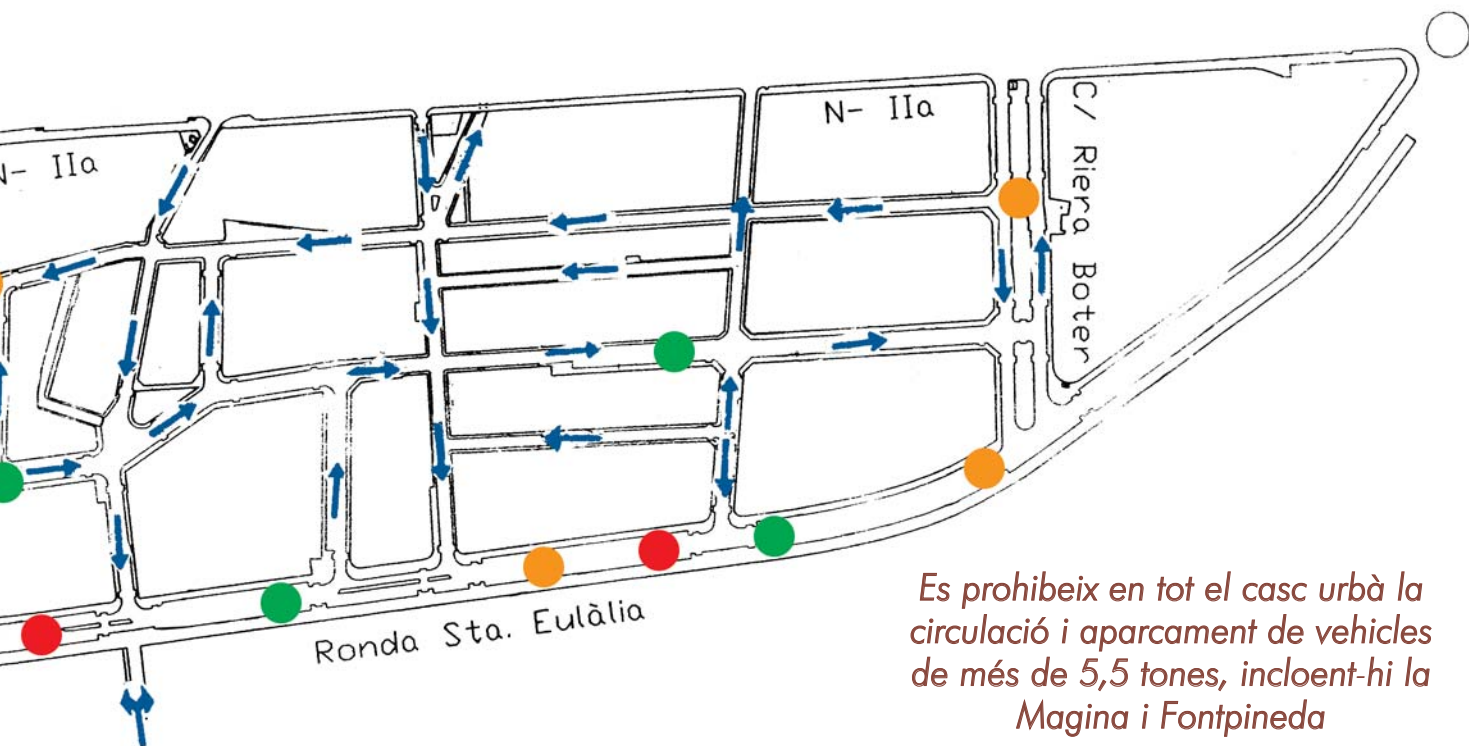
Les rambles del municipi ara són més segures per als vianants

La primera de les actuacions del Pla de Millora de la Mobilitat Urbana ja es troba als carrers de Pallemà: els passos de vianants elevats.

La principal novetat que representen, és l'elevació, mitjançant una rampa, del pas pel qual han de creuar els vianants. Aquest fet provoca que els vehicles que circulin pels carrers afectats hagin de reduir de manera important la seva velocitat, de manera similar a l'efecte que provoquen les bandes sonores.

Els passos instal·lats afecten les tres rambles del municipi, com són l'Onze de setembre, Pau Casals i Riera Boter





Es prohibeix en tot el casc urbà la circulació i aparcament de vehicles de més de 5,5 tones, incloent-hi la Magina i Fontpineda

ZONES BLAVES GRATUÏTES EN ELS EQUIPAMENTS MUNICIPALS

Un dels principals objectius és potenciar i facilitar l'accés al comerç local

Els aparcaments i les zones que s'hi destinen també es modifiquen, per tal de racionalitzar l'estacionament als carrers. En aquest aspecte, per exemple, es prohibeix en tot el casc urbà la circulació i aparcament de vehicles de més de 5,5 tones, incloent-hi la Magina i Fontpineda. Els vehicles pesats propietat de veïns del municipi o matriculats a Pallejà disposaran de zones restringides d'aparcament a la zona industrial i al tram final de la Ronda Santa Eulàlia.

A part d'aquestes, es crearan zones d'aparcament restringit i gratuït al Mercat Municipal, al carrer Torras i Bages (CAP) i a l'Avinguda Generalitat. Les persones amb disminució comptaran també amb zones específiques per deixar els seus vehicles a prop dels equipaments municipals.

L'horari en el qual funcionarà la zona blava estarà limitat de dilluns a dissabte de 9 del matí a dues de la tarda i de les cinc de la tarda a les vuit del vespre. Per tal de fer més àgil l'estacionament de diversos vehicles al llarg d'aquest horari, el temps màxim d'aparcament serà d'una hora.

Pel que fa a la resta d'aparcaments, al carrer Joan Maragall -en el tram de l'Onze de Setembre a la ronda- s'estrenen els carrils de circulació amb una zona d'aparcaments en línia al costat de les cases. També trobarem estacionaments en bateria als carrers Francesc Macià, Onze de Setembre, Joan Maragall, Vallés i Ribot i a la ronda. Per

augmentar la seguretat en la circulació a les cruïlles es limitarà l'aparcament en els dos metres abans d'arribar-hi per incrementar així la visibilitat dels conductors.

La voluntat del pla és potenciar també altres aspectes de la circulació, com l'ús de la bicicleta. Així, es crearan carrils "bici" a la Ronda Santa Eulàlia que continuaran per l'antiga N-II, fins a l'estació de FGC de Quatre Camins.



• Aparcament al Mercat Municipal



Per tal de fer més àgil l'estacionament de diversos vehicles al llarg d'aquest horari, el temps màxim d'aparcament serà d'una hora.

L'AJUNTAMENT SUBVENCIONARÀ LA INSTAL·LACIÓ D'ASCENSORS

Aquesta mesura beneficiarà especialment els edificis en els quals visquin persones amb mobilitat reduïda o gent gran

Fins a 3.000 euros per a la instal·lació d'un ascensor: aquest és l'ajut municipal amb què es podran beneficiar, a més del conjunt de la comunitat, aquelles persones amb problemes de mobilitat, ja sigui per incapacitat o per la seva edat avançada. Aquesta subvenció municipal està dirigida als edificis finalitzats abans del 28 d'octubre del 1995 i pot ser sol·licitada pels propietaris dels mateixos, per la comunitat de propietaris o per llogaters amb el permís del propietari per executar l'obra. Amb aquesta decisió es pretenen impulsar les actuacions destinades a la promoció de l'accessibilitat i a la supressió de barreres arquitectòniques.

Com obtenir la subvenció?

Aquelles persones que estiguin interessades a instal·lar un ascensor en el seu bloc de pisos per millorar la seva accessibilitat ho podran fer demanant directament aquest ajut a l'Ajuntament. Per fer-ho s'ha de presentar una sol·licitud que es pot demanar directament al consistori. Un cop estigui complimentada la sol·licitud ha de presentar-se amb la corresponent documentació.

10

Aquelles persones que hi estiguin interessades poden demanar la subvenció directament a l'Ajuntament.

En tot cas, aquesta proposta no afecta exclusivament aquells edificis que no disposin en l'actualitat d'ascensor, ja que té caràcter retroactiu. És a dir, aquells propietaris, comunitats de veïns o llogaters que hagin efectuat una obra d'aquestes característiques abans de l'aparició d'aquestes subvencions també s'hi poden acollir. En aquest cas els tràmits són els mateixos.

Pel que fa a l'import de la subvenció aquest no podrà superar el 50% del total de l'obra, podent arribar a un màxim de 3.000 euros.

Un cop complimentats aquests documents hauran de presentar-se al Registre General de l'Ajuntament. Si cal completar o corregir aquesta informació proporcionada, serà el Departament d'Urbanisme el que notificarà a l'interessat que es pot completar el tràmit en un termini de 10 dies. La Junta de Govern Local de Pallejà serà la que, finalment, haurà de decidir la concessió o la denegació de les sol·licituds presentades.



La sol·licitud

- S'haurà de presentar la instància corresponent a la demanda de subvenció.
- Fotocòpia del DNI o CIF

Segons el sol·licitant:

- Propietaris de l'edifici: escriptura o document justificatiu de la propietat
- Comunitat de propietaris: acord de la Comunitat de Propietaris comproment-se a l'execució de les obres
- Un llogater: permís del propietari per executar les obres

En tots els casos:

- Pressupost de la instal·lació
- Llicència d'obres o justificant de la seva sol·licitud
- Document que acrediti que l'execució de l'edifici és anterior al 28 d'octubre del 1995
- Declaració responsable d'estar al corrent de les obligacions fiscals amb l'Ajuntament, la resta d'Administracions i la Seguretat Social.
- Declaració responsable de no haver rebut altres ajuts o subvencions per a la instal·lació de l'ascensor. En cas d'existir-ne o d'haver-se'n demanat s'han de detallar.
- Sol·licitud d'alta o modificació de dades bancàries per als creditors

AL 2005 COMENÇARÀ LA II FASE DEL SOTERRAMENT DEL TREN

L'Ajuntament obté el compromís que FGC redactarà el projecte d'urbanització posterior de la zona

Tot just fa un any que el soterrament de les vies del tren a Pallejà va començar a fer-se realitat. Al desembre del 2003 van iniciar-se les obres de la I Fase, actuació que afecta el tram que va des de la riera de Ca n'Amigó fins al carrer de les Moreres. En aquests moments s'està treballant per aconseguir fer una via provisional perquè hi pugui passar el tren mentre es duen a terme les obres de soterrament. Està previst que pels volts d'abril de l'any que ve aquest itinerari alternatiu ja estigui llest i els ferrocarrils puguin circular per les vies provisionals. Així, les obres de soterrament del tram de la primera fase finalitzaran, tal i com estava previst, en dos anys.

Sobre l'inici de la segona fase, l'alcalde de Pallejà, Josep Jordana, ha aconseguit el compromís del conseller de Política Territorial i Obres Públiques, Joaquim Nadal, que les obres d'aquesta segona actuació començaran l'any vinent. Aquest segon tram serà el que afecta el recorregut que va des del carrer de les Moreres fins al límit del nucli urbà del municipi.

Ajuts econòmics del 30% per a peritatges
L'Ajuntament concedeix ajuts del 30% de les despeses dels peritatges previs que realitzin els veïns de les zones per on ha de soterrar-se el tren. Els interessats poden dirigir-se a la Secretaria del mateix Ajuntament.

La segona fase respectarà els passos actuals del pont del carrer de les Moreres.

El projecte d'aquesta segona fase finalment recollirà la proposta que l'Ajuntament havia fet a través de la Mancomunitat de Municipis de l'Àrea Metropolitana per tal de mantenir els passos que actualment hi ha al pont del carrer de les Moreres.

D'altra banda, Ferrocarrils de la Generalitat de Catalunya ha adoptat el compromís de redactar el projecte per a la urbanització i embelliment de la zona un cop el tren quedi soterrat. En aquest sentit, l'Ajuntament segueix en negociacions amb la Conselleria per acabar de perfilar el finançament d'aquesta obra final.

• *Estat actual de les obres*

Nou pont per a vianants al carrer Sant Francesc

La Direcció General de Ports i Transports, atenent la demanda de l'Alcaldia, farà un nou pont provisional adaptat per a minusvàlids entre el carrer Sant Francesc i la nova escola Jacint Verdaguer.



ELS PLANS D'OCUPACIÓ, UNA PROPOSTA FORMATIVA

L'Ajuntament posa a disposició dels ciutadans tres ofertes formatives destinades a les persones aturades

L'objectiu dels Plans d'Ocupació municipals és donar la possibilitat de treballar mentre s'aprèn un ofici. Sota aquesta premissa, tres són les propostes que en l'actualitat es poden trobar a Pallejà: d'una banda, el pla de "Promoció

• *La recepció de la Molinada acull una d'aquestes places*



i gestió de les activitats formatives i culturals de Pallejà" i el de "Condicionament del riu, espais verds i jardineria".

El primer d'aquests està destinat a dinamitzar les activitats que es puguin desenvolupar al poble dins dels àmbits de la cultura i la formació, mentre que el pla de "Condicionament del riu, espais verds i jardineria" permet que, alhora que es dona una sortida professional a persones aturades, es condicionin les fonts naturals o els jardins del municipi.

Medi ambient

Aquesta darrera no és l'única de les propostes dirigits directament a mantenir el nostre entorn natural: el tercer dels Plans d'Ocupació és aquell adreçat a les "Campanyes de divulgació en salut pública i medi ambient". Aquest se centra a ajudar a fer acomplir les ordenances municipals destinades a preservar la via pública.

L'ÚS DE L'ENERGIA SOLAR I LES FAMÍLIES NOMBROSES ES BENEFICIEN DELS IMPOSTOS MUNICIPALS

Tres són els impostos que s'acompanyen, per al proper exercici, de beneficis fiscals per als ciutadans

Els impostos municipals de l'exercici del 2005 contemplen noves bonificacions i beneficis fiscals per als ciutadans. En concret, són tres els que ofereixen deduccions als contribuents: l'Impost sobre Béns Immobles de Naturalesa Urbana (IBI), l'Impost sobre Vehicles de Tracció Mecànica i l'Impost sobre l'Increment del Valor dels Terrenys de Naturalesa Urbana. En concret, l'IBI és el que contempla més possibilitats de beneficis, amb fins a tres aspectes que en permeten reduir l'import.

D'entrada, els rebuts que estiguin domiciliats en una entitat financera obtindran una bonificació de l'1% i se'n fraccionarà el cobrament en quatre terminis. Aquest impost també afavorirà aquelles persones que comptin amb família nombrosa. En concret, la bonificació serà del 25% en els casos en què, a més a més, l'immoble tingui un valor cadastral inferior a 75.000 euros i en sigui l'habitatge habitual.

12

En el cas de l'energia solar i de les famílies nombroses les bonificacions s'han de demanar abans del 31 de desembre

També es beneficiaran –en aquest cas, amb un 50%– de la quota els edificis que aprofitin l'energia solar a través d'aparells solars. Tant en el cas de l'energia solar com per a les famílies nombroses les bonificacions s'han de demanar abans de 31 de desembre.

Més beneficis

Pel que fa a l'Impost sobre Vehicles de Tracció Mecànica la bonificació és de l'1% en els casos en què el cobrament estigui domiciliat en una entitat bancària i s'aplicarà de manera automàtica. Finalment en el cas de l'Impost sobre l'Increment del Valor dels Terrenys de Naturalesa Urbana es bonificarà la quota de transmissions per causa de mort amb un 75%. Aquest benefici afectarà exclusivament aquells casos en els quals la propietat passi als descendents, cònjuges i ascendents sempre i quan aquests hagin conviscut amb el difunt en els dos anys anteriors a la seva mort.



L'IES PALLEJÀ DISPOSA D'UNA NOVA ESTACIÓ METEOROLÒGICA

El nou equip permet fer un seguiment exhaustiu de les variacions atmosfèriques al llarg de tot l'any

L'Institut Pallejà disposa de noves eines per observar i seguir els canvis atmosfèrics a la nostra vila gràcies a una nova estació meteorològica finançada entre el centre d'estudis i l'Ajuntament. En concret, des del Departament de Ciències Experimentals de l'Institut es duu a terme un registre de dades des del 2004. En tot cas, l'inici de l'experiència va servir per detectar les limitacions que provocava el primer sistema. Ara, i amb els nous equips, es podrà desenvolupar una tasca de seguiment més acurada.

La instal·lació d'aquesta nova estació permetrà realitzar estudis sobre el comportament meteorològic a Pallejà. Igualment, des del centre, es

plantegen la possibilitat d'establir convenis amb diferents xarxes dedicades a compartir dades meteorològiques, com el Servei Meteorològic de Catalunya, per poder posar en coneixement d'aquells que ho vulguin consultar els resultats obtinguts a Pallejà.

Tractament informàtic

La voluntat és aconseguir un enregistrament de les variacions meteorològiques moment a moment al llarg de tots els dies de l'any. Aquestes xifres seran tractades informàticament per tal de disposar d'una base de dades en la qual quedin recollits els canvis atmosfèrics.

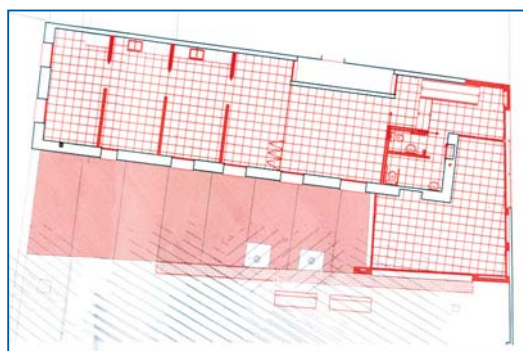


EL CASAL DE JOVES, UNA REALITAT AL 2005

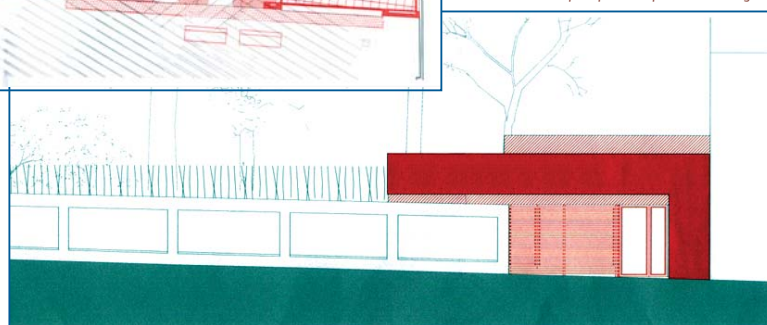
El futur equipament estarà situat al parc de la Molinada

En els propers mesos es començarà a fer realitat el futur Casal de Joves, que podrem trobar ubicat a l'edifici de Cal Pinyol, al parc de la Molinada. Ja existeix el projecte que haurà de permetre condicionar aquest espai, en l'actualitat abandonat, per tal que pugui servir perquè els més joves disposin d'un lloc de trobada, lleure i cultura.

Al Casal hi estarà ubicat l'Agrupament Escolta Gratallops i es duran a terme diferents activitats, totes elles adreçades als més joves. Entre les primeres propostes en què ja es treballa trobem la realització dels tallers de ràdio que seran l'avançada de la futura ràdio de Pallejà.



• Plànols del projecte: planta i alçat



13

LA NOSTRA GENT GRAN ES MOU

La darrera activitat realitzada ha estat una sortida a Solsona

El passat 5 de novembre l'Associació de Gent Gran de la nostra vila va organitzar una sortida cultural i lúdica a Solsona en la qual es van desplaçar fins a cinc autocars que sortien del nostre municipi, concretament del Pavelló d'Esports. Un cop se sortia de Pallejà, la primera parada del recorregut era al Pi de Sant Just, on tots els participants de l'excursió van gaudir d'un esmorzar plegats, i d'aquí, directament a Solsona.

Un cop arribats, la gent gran va gaudir d'una visita guiada al Santuari del Miracle, situat als afores del municipi i que data, en els seus inicis, de mitjan segle XV. L'excursió es va fer extensiva al nucli urbà, on el grup de Pallejà va recórrer la catedral, el Portal del Pont i la Torre de les Hores.

Un cop finalitzat el recorregut va arribar el moment de tornar a recuperar forces amb el dinar, al qual va seguir un ball per engrescar els nostres avis, i aquest va finalitzar amb un berenar amb coca i vi dolç.



• Una part del grup que va anar a Solsona

LA CASTANYADA A L'ABAST DE TOTS

Novament, la diada de Tots Sants va venir acompanyada per les diferents celebracions de la Castanyada que van tenir lloc a la nostra vila. Entre aquestes trobàvem la festa organitzada a la Plaça del Cadí, on les tradicionals castanyes es van acompanyar de coca i moscatell. Entre les més de 200 persones que s'hi van donar cita, els més menuts van ser-hi els protagonistes gràcies als inflables que es van instal·lar a la plaça.

Els més grans també van gaudir, d'altra banda, de la seva pròpia festa. En aquest cas va ser l'Associació de Gent Gran l'encarregada d'organitzar la seva pròpia Castanyada, que es va celebrar a l'Ateneu. La festa va comptar, a més a més, amb un ball de cloenda amb música en directe i la presència d'unes 300 persones aproximadament.



• Castanyada a la pl. del Cadí, al barri de Fontpineda



Tots Sants va venir acompanyada per les diferents celebracions de la Castanyada que van tenir lloc a la nostra vila

GRUPS POLÍTICS MUNICIPALS

CIU

El passat 10 de novembre ens visità l'Artur Mas per copsar les inquietuds que existeixen al nostre municipi.

El nostre grup i els veïns li van demanar que, amb tota la insistència i pressió possible, fes tot el que calgués per tal de millorar la sanitat a Pallejà, un tant aturada per l'actual govern de la Generalitat.

Referent al tema del soterrament del tren, ja aprovat pel govern de CIU, li van demanar que pressionés perquè es compleixin les pre-

visions i els compromisos que es tenien amb el municipi de Pallejà.

Quant al model social li van demanar que fes tot el possible per tal que hi hagi un ventall més extens de suport a les famílies i als més necessitats.

I moltes més coses referides a les mancances que hi ha al nostre municipi i que el govern de la Generalitat hi té alguna cosa a veure.

CIU té com a primera forma de fer política cercar la capacitat de diàleg, de connectar amb la gent, de ser permeable a les noves idees, sense renunciar a les pròpies, rebutjant el sectarisme i la destrucció de l'adversari.

S'ha fet del conflicte i l'enfrontament la justificació d'una existència. No és el nostre estil. No és l'estil de CIU.

Aprofitem per felicitar-vos el Nadal i l'any nou.
Grup Municipal de CIU

ERC

En l'últim ple celebrat el dijous 25 de novembre de 2004, Esquerra Republicana va presentar una moció que ens havien fet arribar les JERC de Pallejà, sobre l'actual projecte de Constitució Europea, on es demanava un posicionament contrari a l'esmentada Constitució, i a favor del reconeixement de la llengua catalana com a llengua oficial.

Sorprenentment, el grup municipal d'Entesa per Pallejà no va donar suport a aquesta moció i va votar en contra de posicionar l'Ajuntament de

Pallejà en desacord amb el text constitucional europeu, amb l'excusa de no poder representar el seu electorat, tot i haver-ho fet anteriorment en l'aprovació del suport a les Seleccions Esportives Catalanes, o a la petició del retorn dels arxius de Salamanca. La mateixa postura va adoptar el grup municipal del PSC, mostrant-nos la seva cara més espanyolista.

Vam voler presentar aquesta moció per conscienciar els representants polítics municipals de la importància d'aquest text per a la nostra nació. Hem de mostrar el nostre desacord amb un text tan

poc proper a la ciutadania i que nega els drets tan elementals dels pobles com és el reconeixement de llengües que parlen milions d'uropeus.

Gràcies als vots de CiU (amb vot de qualitat de l'alcalde), ERC i un del PDF (l'altre va votar en contra), l'Ajuntament de Pallejà ha fet un gran pas endavant en la defensa dels drets del poble català.

Aprofitem l'ocasió per desitjar a totes les veïnes i veïns del nostre municipi unes bones festes de Nadal i un millor Any Nou.

ERC - Secció local de Pallejà

PDF

ESTEM PER FONTPINEDA, ESTEM PER PALLEJÀ

L'any 2004 s'acaba, un any en el qual el PDF ha treballat amb energia per minimitzar els problemes que dia rere dia afecten FONTPINEDA.

La nostra raó de ser és el desenvolupament del nostre barri sense perjudici de ningú i contribuir a que Pallejà segueixi sent aquest poble que creix i millora en tots els aspectes, on tots hi trobem cada dia més i millors serveis.

Hi ha qui encara veu el PDF com una formació que limita la seva actuació al treball per

FONTPINEDA, però els nostres regidors ho són de tot PALLEJÀ i per això, assumint les seves funcions, fan una gestió global, per tot el municipi, recolzant amb actitud positiva totes les associacions i les iniciatives que proposen millorar la qualitat de vida. Les senyes d'identitat política del PDF son sempre bona gestió i bona convivència.

Queda molt per fer, a FONTPINEDA esperem amb il·lusió l'any 2005 perquè suposarà l'inici del funcionament del CENTRE CÍVIC i perquè serà un any amb nous reptes:

... EN MÉS SEGURETAT

Es començaran a veure els resultats del treball que està fent la nova vocalia de l'Associació de Veïns de Fontpineda. El PDF i la resta d'organismes competents on hi som presents col·laboraran en augmentar els nivells de seguretat del barri. No és gens fàcil, el pressupost és molt limitat, però ... s'ha d'aconseguir, sense seguretat què tenim?.

No es pot perdre de vista el gran repte, FONTPINEDA 2000. Ningú com el PDF per resoldre els vostres problemes més propers. Comprova-ho!

Partit pel Desenvolupament de FONTPINEDA.

EP

MOBILITAT I PREVISIÓ

A Pallejà hi ha hagut un creixement descontrolat de vehicles com a fruit de diverses actuacions (N-340, carretera de Fontpineda,...), que estan provocant que el veïnat tingui una postura crítica davant la manca de previsió viària.

Necessitem un autèntic Pla Vial que doni solució als problemes actuals i que marqui una reducció del pas de vehicles pel nostre municipi. Ja està bé de pedaços i fer petites coses per solucionar problemes immediats sense tenir en

compte una visió global del poble.

Un dels objectius prioritaris d'Entesa per Pallejà en la campanya electoral va ser l'ordenació del trànsit rodat davant del seu previsible increment. La promesa de l'Equip de Govern va ser que al final del 2003 tindrien un projecte de tot el municipi. Esperant aquest projecte, hem treballat per solucionar els problemes creats a molts llocs, com Fontpineda, Onze de Setembre, J.Molins Parera, les Moreres, Santa Eulàlia, etc, tot esperant que les demandes dels veïns estiguessin incloses en un projecte mai presentat.

Ens preocupa la manca de previsió de l'Equip de Govern. Per exemple, en el projecte de Can Seix que volen portar a terme està prevista una carretera de dos carrils d'anada i dos de tornada de Fontpineda. Per on pensem que sortiran tots aquests vehicles? Té capacitat la Ronda Sta. Eulàlia per absorbir-los?

Es fa imprescindible un planejament urbanístic coherent. Perquè la feblesa del vianant respecte del vehicle motoritzat produeix un empobriment progressiu de la qualitat de vida. I hem de lluitar contra això.

PSC

L'oposició responsable.

El PSC planteja una oposició responsable, criticant les accions del Govern Municipal en les quals no estem d'acord, proposant i defensant millores per al municipi per a les veïnes i veïns de Pallejà, intentant que una feina d'oposició constructiva permeti l'acord per l'aprovació d'aquestes millores.

Els ajuts per a la instal·lació d'ascensors, la urbanització del Carrer Joan Maragall, les plataformes, la limitació de l'aparcament i la circulació de camions al nucli urbà, l'auditoria dels parcs

infantils, l'estudi de l'impacte del soroll i tantes i tantes propostes més, han estat propostes del PSC i que hem aconseguit que es portin a terme, generant millores al municipi.

Diuen que un rellotge avariament encerta dues vegades al dia.

Encara que estem convençuts que Pallejà tindrà un millor govern amb el PSC, no podem permetre aquesta pèrdua de temps i, per tant, seguirem proposant millores i actuacions que beneficiïn els veïns de Pallejà, per la nostra responsabilitat i perquè realment no deixem de ser també veïns i

el que volem és el millor per a Pallejà, governant o estant a l'oposició.

Però no només treballem al Municipi, la nova composició del Govern de la Generalitat portarà aquest proper any la màxima inversió en el municipi, només la Generalitat invertirà més de 3,5 milions d'euros. I aquesta és també feina que des del grup Municipal socialista treballem perquè Pallejà no perdi cap recurs ni inversió. Ni pel Govern de la Generalitat, ni pel Govern de l'Estat.

Grup Municipal Socialista.

EL POLIESPORTIU MUNICIPAL CENTRA LES ACTIVITATS ESPORTIVES MÉS DESTACADES

La pista del poliesportiu acull des de la Selecció Catalana d'Hoquei Patins als equips del municipi

Les passades setmanes han estat especialment intenses pel que fa a l'activitat esportiva que ha acollit el Poliesportiu Municipal. Entre els equips i esportistes de la nostra vila que hi han passat aquests dies cal destacar els diferents equips que formen part del C. E. Bàsquet Pallejà, que s'hi presentava de cara a la temporada 2004-2005 el passat 6 de novembre. Al llarg de la presentació vam tenir la possibilitat de conèixer els 175 jugadors i jugadores que, enguany, conformen els 14 equips entrenats i atesos per 26 persones, entre els entrenadors i els ajudants. Novament, els jugadors de Pallejà, presidits per en Magí Bonsoms, participaran, en totes les seves categories, en les competicions regionals i provincials.

175 jugadors i jugadores conformen els 14 equips entrenats i atesos per 26 persones del club de bàsquet

Sigui com sigui, més enllà de la competició, en l'acte de presentació dels equips, des del club es volia deixar clar que els principals objectius de l'equip són: la formació personal a través de l'esport i la millora en la pràctica del bàsquet.



• Patinadors del Club de Patinatge Artístic Pallejà

Voleibol i tennis de taula

Però el bàsquet no és l'única activitat que trobem al Poliesportiu Municipal. I és que, després d'un parèntesi, el Club de Voleibol torna novament amb força i, sobretot, amb ganes. No es tracta de l'única novetat pel que fa a les disciplines que s'imparteixen a les instal·lacions municipals: s'ha habilitat un espai destinat a la pràctica del tennis de taula amb l'objectiu final de fer possible la propera creació del Club de Tennis de Taula de Pallejà.



• Representació del Club de Voleibol Pallejà

• Espai per la pràctica del tennis taula



Sobre rodes

En tot cas, l'equipament municipal ha pogut col·laborar també en la preparació de la Selecció Catalana d'Hoquei Patins. L'equip català es va entrenar a la nostra vila abans de fer història amb la consecució del títol mundial en el Campionat del Món B a la ciutat de Macao, en el qual s'imposava de manera espectacular a tots els seus rivals. Aquesta era la primera vegada, a més a més, que una selecció catalana participava en una competició oficial.

Pallejà compta, per la seva banda, amb un club dedicat també als patins: el Club de Patinatge Artístic Pallejà. Allà, tots els interessats a partir dels 4 anys tenen la possibilitat d'iniciar-se en la pràctica d'aquesta modalitat del patinatge.



• La Selecció Catalana d'Hoquei Patins al nostre Poliesportiu

Coneix el Club Ciclista Pallejà, en el seu primer any

No ha arribat encara al seu primer any, però el Club Ciclista Pallejà ja forma part de la vida associativa i esportiva del poble. Entre les propostes en què ha participat es pot destacar la seva intervenció en la "Bicicletada" de la Setmana de la Mobilitat Sostenible i Segura.



SEGON ANIVERSARI DE LA BIBLIOTECA DE PALLEJÀ

Els més menuts i els llibres, els protagonistes de la celebració

Al llarg del passat mes de novembre la Biblioteca de Pallejà celebra els seus dos anys d'existència i ho feia, com no pot ser d'una altra manera, amb propostes culturals relacionades amb el món del llibre. Els més menuts tornaven a centrar part d'aquestes iniciatives a través de diversos tallers, així com les tradicionals hores del conte (cada divendres a les sis de la tarda) i una gimcana a l'entorn dels llibres de Tintín (del qual aquest any se celebra el 75è aniversari). Per la seva banda, els més grans també van tenir la seva particular jornada: en aquest cas, amb una sessió de contes de terror la nit de Tots Sants.

Activitats de Nadal

En tot cas, i amb l'arribada de les dates nadalenes, la biblioteca se suma a les celebracions d'aquests dies. Com a activitats previstes abans de Nadal trobàvem el taller de pastisseria per a infants, el 15 de desembre, i la darrera hora del conte d'aquest any, el divendres dia 17. Igualment, tothom està convidat a aprofitar-se a veure els nostres origi-

nals calendaris d'advent; la primera persona a endur-se aquell dia un llibre en préstec podrà obrir la finestra del calendari i rebre un obsequi.



16

COMENÇA EL CURS AMB UNA ÀMPLIA OFERTA DE TALLERS I CURSETS

Des de la informàtica a la música, passant per la pintura, existeixen múltiples possibilitats de formació

Des de l'inici del novembre fins a la fi del proper gener es troba obert un nou curs d'ofimàtica municipal destinat a la formació d'adults. Dos dies a la setmana, el Centre de Formació d'Adults "Torre la Molinada" acull dos grups d'estudiants de les aplicacions de l'ordinador a la vida quotidiana. Des de qüestions bàsiques com el coneixement de l'entorn Windows o de programes com el Word o l'Excel, s'hi exposen totes les eines que l'ordinador ens pot facilitar en el dia a dia.

Altres propostes culturals

Més enllà de la formació, podem també trobar en aquest inici del curs diferents tallers per conèixer millor alguns dels àmbits culturals al voltant de la música, les arts gràfiques o la història. La Regidoria de Cultura i Joventut de l'Ajuntament ofereix tres horaris diferents per realitzar el curs de Pintura i Dibuix, a més d'animar tots aquells interessats a formar un nou grup de treball de còmic i escultura.

Es busquen interessats en el món del còmic i l'escultura per crear nous tallers

Jja està, en tot cas, en funcionament una nova proposta, com la que ens ofereix el Taller de Percussió, organitzat des del Taller de Música i el Jovespai (PIJ). Aquest novembre començava una proposta en la qual poden participar tots els joves interessats a aprendre a tocar instruments com el djembé, el timbal o les maraques sense ni tan sols la necessitat de disposar d'instruments propis.

La història de Pallejà

Al llarg de cinc setmanes, cada dilluns des del 8 de novembre, els Amics del Museu han ofert un cicle de trobades per conèixer millor la història comuna del nostre municipi. De la mà de l'historiador local Albert Masegur, les xerrades han transportat els participants a altres èpoques, en un viatge enrere en el temps, per tal de conèixer l'evolució de Pallejà al llarg dels segles.

• Una part del curs s'imparteixen a La Molinada

