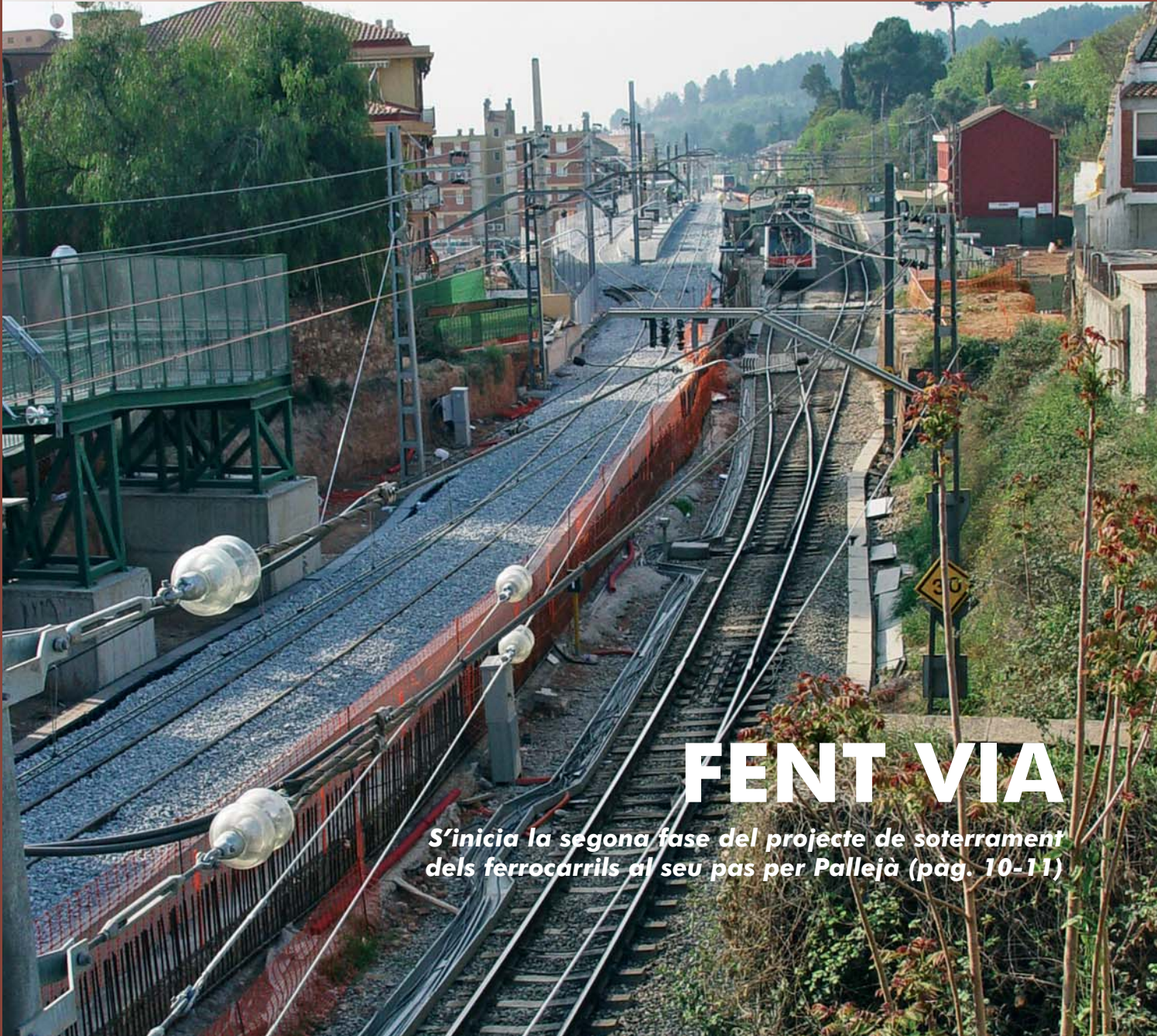




L'ADROCC

de PALLEJÀ

ABRIL 2006



FENT VIA

S'inicia la segona fase del projecte de soterrament dels ferrocarrils al seu pas per Pallejà (pàg. 10-11)

SUMARI

- 4 ▶ COMENCEN LES OBRES DELS 40 PISOS DE LLOGUER PROTEGITS
- 5 ▶ LA FORMACIÓ, UNA PRIORITAT AL MUNICIPI
- 6 ▶ EL VESTÍBUL DE L'AJUNTAMENT SERÀ REMODELAT
- 7 ▶ ELS JOVES, CONVIDATS AL PLA LOCAL DE JOVENTUT
- 9 ▶ ES REHABILITA L'INTERIOR DE L'ANTIGA MASIA DE CA L'ALBAREDA
- 13 ▶ CONSUMIR SENSE GENERAR RESIDUS
- 16 ▶ FES SALUT, FES ESPORT



A BON RITME

Ja es comença a veure la llum al final del túnel pel que fa al projecte de soterrament dels ferrocarrils... i no només en sentit metafòric. **L'inici de la segona fase d'aquest soterrament i el bon ritme al qual es desenvolupen els treballs de la primera fase ens permeten ja constatar in situ com d'avançat es troba el túnel** que haurà de servir per cohesionar encara més el nostre terme municipal.

És una doble satisfacció comprovar com un projecte d'aquestes característiques i d'aquesta envergadura avança. I la satisfacció és doble, primer, per **la rellevància que ha de tenir per al futur desenvolupament de Pallejà** i, segon però no menys important, per la implicació que tot el municipi va demostrar en el seu moment a l'hora de reclamar aquest soterrament.

La implicació ciutadana ha estat fonamental per fer possible el projecte de soterrament

En comprovar com aquesta obra aviat serà una realitat, **s'ha de recordar tots aquells que l'han fet possible des de l'administració, però també s'ha de destacar el paper fonamental que ha jugat l'associacionisme i la unitat veïnal per fer-ho possible.** Així ha de ser quan es tracta d'aconseguir grans fites: s'ha de treballar demostrant que ciutadania i Ajuntament han de ser sinònims.

Sense anar més lluny, i dins d'aquests grans projectes de futur, en l'actualitat es treballa en la redacció del Pla Local de Joventut de Pallejà. **Un pla d'aquestes característiques, que ha de marcar les línies bàsiques de l'actuació municipal pel que fa als joves, no es pot redactar sense l'aportació directa dels implicats.** Amb aquesta voluntat, s'ha encetat un procés participatiu en el qual els propis joves de la nostra vila aportaran la seva visió per ajudar a crear les polítiques que els afectaran.

Perquè Pallejà no és només els seus carrers, és també la gent que hi viu.

Josep Jordana i Grau
El vostre Alcalde

COMENCEN LES OBRES PER CREAR 40 PISOS DE LLOGUER

L'Ajuntament cedeix l'ús dels terrenys per als habitatges que es destinaran als joves del municipi

El passat dia 16 de febrer es formalitzava per part de l'Ajuntament la cessió de l'ús dels terrenys situats a la ronda Santa Eulàlia, en els quals es construiran 40 pisos de lloguer per a joves. Aquests habitatges protegits seran construïts per Proviure, SL, amb la col·laboració i supervisió de l'Institut d'Urbanisme, Habitatge i Activitats Locals de la Diputació de Barcelona.

La signatura mitjançant la qual el consistori fa cessió de l'ús d'aquests terrenys es va realitzar amb la presència del director executiu de Proviure, Eduard Aznar, el diputat provincial Jordi Labòria, i l'alcalde de Pallejà, Josep Jordana.

El futur

Les obres ja han començat i aquestes permetran la construcció d'un edifici de planta baixa més quatre —cinc en total—, en les quals es distribuirà la quarantena de pisos prevista pel projecte.



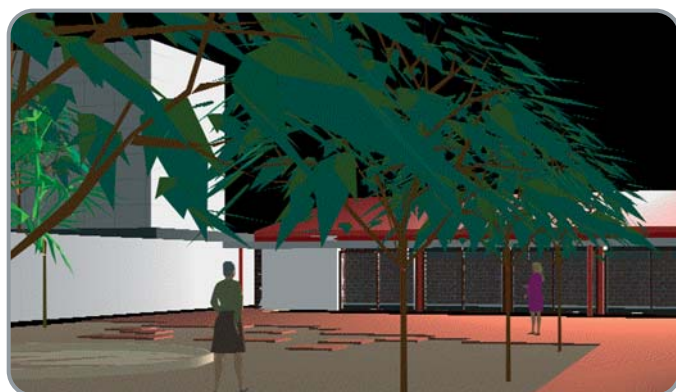
LA FUTURA LLAR D'INFANTS, MÉS ACCESSIBLE

Es crearan nous accessos a l'entorn del futur centre educatiu

El projecte de la futura llar d'infants avança. En el passat ple municipal celebrat el 30 de març s'aprova l'inici de l'expedient de contractació de les obres de construcció del centre. D'igual manera, es treballa per adequar l'entorn de l'espai que ocuparà la llar d'infants. En concret, actualment està redactant-se el projecte per a urbanitzar el carrer Ramon Llull entre els carrers Riera Boter i Nostra Senyora de Montserrat per millorar l'accessibilitat al futur edifici.

Entre les diferents actuacions previstes es troba la creació de noves voreres i la pavimentació

S'espera que el projecte d'urbanització de la zona estigui redactat al llarg del mes de maig. La voluntat és que les obres de l'escola bressol i del seu voltant s'executin de manera conjunta per tal d'agilitar el procés. Entre els treballs que es realitzaran a l'entorn es troba la creació de voreres, pavimentació, instal·lació d'enllumenat i d'altres serveis.



UN ESPAI PER A LA FORMACIÓ

El centre s'obre a la formació en àmbits com el secretariat o la promoció empresarial

Entre les activitats formatives que acull la Molinada, el proper 13 de maig està previst que comenci el curs de monitors d'activitats de lleure infantil i juvenil. El curs de monitors té una durada de 275 hores i inclou la realització d'un període de pràctiques i la posterior elaboració d'un projecte. De la mateixa manera, i com s'informava en l'an-



terior número d'aquesta publicació, la Molinada preveu realitzar un curs d'auxiliar d'infermeria en geriatria i un altre de secretari/ària per a aturats —mentre s'espera la resolució de la subvenció de la Generalitat de Catalunya—. Les preinscripcions ja es troben obertes i es poden realitzar en horari de tarda a la mateixa Molinada.

Per als emprenedors de Pallejà

Les iniciatives empresarials també tenen el seu espai entre les de l'Àrea de Promoció Econòmica a través de la informació i orientació gratuïta que s'obté adreçant-se a l'Ajuntament o a la Molinada. A Pallejà l'emprenedor podrà rebre de manera gratuïta orientació i informació sobre temes que poden interessar-li i a més podrà tenir un recolzament per elaborar el seu pla d'empresa —els passos que cal seguir, quina és la millor fórmula jurídica, quins ajuts pot rebre, informació sobre préstecs, entre d'altres—. Aquesta informació i orientació es realitza amb la col·laboració del servei d'autoempresa del Departament de Treball i Indústria de la Generalitat.

5

LA PREVENCIÓ ÉS LA MILLOR EINA PER EVITAR ELS INCENDIS

Des del passat 15 de març torna a ser vigent la prohibició d'encendre foc al bosc



Amb l'arribada de l'estiu i l'increment de les temperatures també augmenta el risc d'incendi als boscos del nostre terme municipal. D'aquesta manera, i com ja és habitual, el passat 15 de març entrava en vigor la prohibició d'encendre focs en aquests espais. No serà fins al proper 15 d'octubre que aquesta prohibició quedarà suspesa.

En cas de detectar un incendi s'ha de comunicar immediatament als bombers, a emergències o al cos d'agents rurals

Tan sols s'hi pot fer foc en casos molt concrets, amb el permís exprés dels agents forestals de la Generalitat de Catalunya. D'altra banda, qualsevol foc que s'hagi d'encendre, independentment de l'època de l'any, s'ha de comunicar a l'Ajuntament.

En cas d'haver detectat un incendi s'ha de trucar als bombers (085), a emergències (112) o al cos d'agents rurals (93 574 00 36).

LA PLANTA BAIXA DE L'AJUNTAMENT SERÀ REMODELADA EN BREU

L'actuació se centrarà en la supressió de barreres arquitectòniques i la redistribució d'oficines

El projecte de remodelació de la planta baixa de l'edifici de l'Ajuntament està a punt d'aprovar-se definitivament i, en conseqüència, les obres podrien començar abans de l'estiu.

L'execució del projecte podrà fer-se, a més, amb major comoditat i sense entorpir les tasques que es desenvolupen a la planta donat el trasllat de serveis socials, promoció econòmica i el jutjat de pau a les noves dependències del carrer Pau Casals.

La remodelació consistirà en la supressió de barreres en tot l'àmbit de la planta, la redistribució dels despatxos i la creació de dos lavabos adaptats. Es crearà una rampa des de la zona del vestíbul fins a la nova zona d'oficines per tal de salvar el desnivell existent d'escalas.

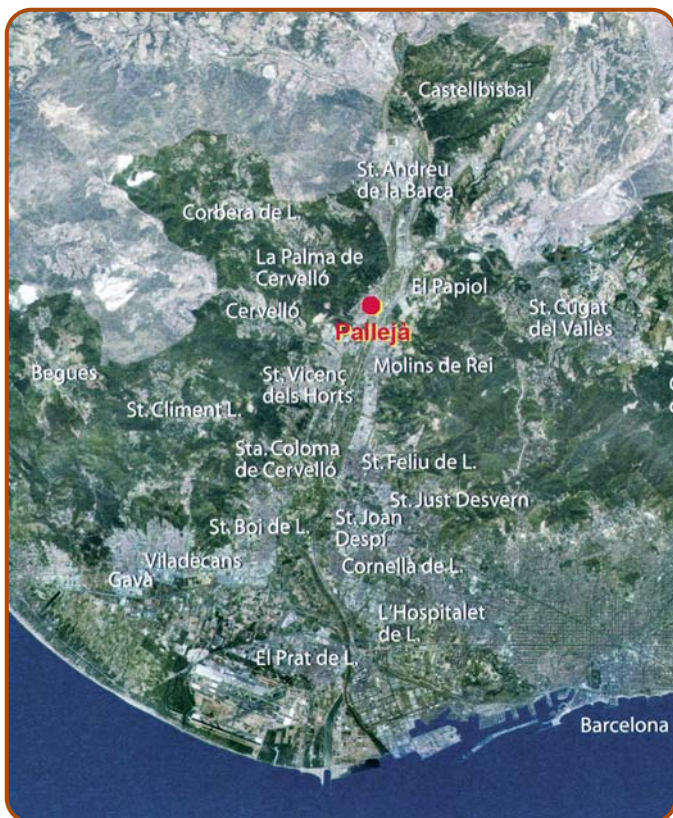
La resta de plantes

Mentre estan a punt d'executar-se les obres de la planta baixa, ja es treballa en la redacció del projecte per remodelar també la primera i segona plantes. En aquest segon projecte hi ha prevista la instal·lació d'un ascensor que permeti l'accessibilitat a tots els nivells per a les persones amb mobilitat reduïda.



L'ALCALDIA RECOLZA LA CREACIÓ D'UNA ADMINISTRACIÓ METROPOLITANA

Aquest ens, reclamat per 34 alcaldes, hauria d'assumir totes les competències urbanístiques



Josep Jordana és un dels 34 alcaldes adherits al manifest que el passat dia 28 de març reclamava a la Generalitat la creació d'una nova administració de l'Àrea Metropolitana de Barcelona abans del final de l'actual legislatura. Aquest nou organisme, segons recull el manifest, s'encarregaria dels serveis de mobilitat, transports, medi ambient, aigües, residus, infraestructures, obres, serveis, urbanisme i habitatge.

La nova administració podria resoldre de manera més eficient els problemes propis d'aquesta zona

En l'actualitat són tres els ens que desenvolupen aquestes funcions per sobre dels municipis. Això provoca, segons els alcaldes signants, una dispersió de competències. El fet de poder arribar a unificar aquestes atribucions en un únic ens podria servir per resoldre les problemàtiques pròpies de l'Àrea Metropolitana de manera més eficient.

ELS JOVES ESTAN CONVIDATS A CREAR EL SEU FUTUR

Comença el procés participatiu per a l'elaboració del Pla Local de Joventut

El 26 d'abril, el Castell acull una trobada en la qual els joves d'entre 15 i 29 anys tindran l'oportunitat de dir la seva al voltant de qüestions que els afecten directament com ara la situació de l'ensenyament, l'habitatge o el treball. Amb aquestes aportacions es podran detectar quines són les necessitats potencials d'aquest sector per desenvolupar les polítiques municipals més adequades.

El Pla Local de Joventut marcarà les línies d'actuació municipal pel que fa a les polítiques adreçades als joves

A aquest procés participatiu s'afegiran, a més a més, els agents socials del municipi per completar l'estudi sobre la situació dels joves de Pallejà i sobre les vies de treball per cobrir les seves necessitats. El document resultant de tot aquest procés serà determinant, ja que s'hi recolliran les claus de les polítiques municipals dirigides a aquest sector de la població.



S'OBREN LES INSCRIPCIONS ALS CASALS D'ESTIU DE PALLEJÀ

ACTIVITAT	EDATS	HORARI	LLOC	ORGANITZA
Casal Musical (26 de juny de 2006 fins el 21 de juliol de 2006)	Nascuts de l'any 1992 a l'any 1999	9.00 a 13.00	Castell	Ajuntament de Pallejà Taller de Música Dates d'inscripció: Del 8 al 19 de maig de 2006.
Casal d'estiu (26 de juny 2006 fins el 28 de juliol de 2006)	De P3 a 6è	9.00 a 13.00 9.00 a 17.00 9.00 a 15.00 Servei acollida Servei menjador	CEIP Àngel Guimerà	Ajuntament de Pallejà Empresa de serveis: 7 I TRIA Dates d'inscripció: Del 8 al 19 de maig de 2006.
Casal d'estiu (26 de juny 2006 fins el 28 de juliol de 2006. De l'1 al 8 de setembre)	De 1r a 6è De 1r a 4rt d'ESO De P3 a P5, curset intensiu de natació	9.00 a 13.00 9.00 a 15.00 9.00 a 17.00 Servei acollida Servei menjador	Zona esportiva	Ajuntament de Pallejà Empresa de serveis: GEAFE Dates d'inscripció: Del 8 al 26 de maig de 2006.

Llocs d'inscripció i informació:

Al Jovespai (PIJ) de la Masoveria: Casal de música i Casal al CEIP Àngel Guimerà

A la recepció de la piscina coberta: Casal de la zona esportiva

Reunió informativa: Dijous 4 de maig de 2006, a les 19 h, al castell

Tothom interessat a treballar de monitor/a al casal d'estiu cal que...

S'inscrigui al **Servei Local d'Ocupació** de l'Ajuntament de Pallejà.

Disposi de la titulació de monitor/a d'educació en lleure i experiència professional en aquest camp

COMPARTINT EXPERIÈNCIES ENTRE GENERACIONS

Els alumnes de l'Espai de Tarda i de l'Aula de Formació es troben en una experiència intergeneracional

El passat 17 d'abril, els infants de l'Espai de Tarda tingueren la possibilitat de gaudir d'una trobada amb uns alumnes ben diferents a ells: les alumnes voluntàries de l'Aula de Formació d'Adults. Aquesta experiència intergeneracional a La Molinada va servir perquè els grans i els petits poguessin compartir l'experiència de la formació.

Compartir

Els infants van aportar a la trobada el berenar i un punt de lectura confeccionat per ells mateixos, mentre que les voluntàries de l'Aula de Formació els van mostrar l'escola i les activitats que s'hi duen a terme, a més d'explicar-los un conte. Amb aquest tipus d'iniciatives l'objectiu és crear un vincle entre els infants, els adults i la gent gran per tal de compartir les diferents experiències pròpies de les seves edats.



LES PENSIONS MÉS BAIXES ES BENEFICIEN EN EL REBUT DE L'AIGUA

Les bonificacions atorgades per l'Ajuntament equivalen a la meitat del mínim del subministrament

Amb la voluntat de recolzar aquells jubilats amb pensions més baixes, l'Ajuntament atorga de manera anual una bonificació per a aquells veïns i veïnes amb pensions inferiors al salari mínim interprofessional. Al llarg del proper mes de maig es poden presentar les sol·licituds relatives a l'any 2005. Els beneficiaris són totes aquelles persones majors de 65 anys, empadronades al municipi, que visquin soles o amb persones a càrrec i amb ingressos per unitat familiar inferiors a 540,90 euros mensuals més el 20% del cònjuge a càrrec.

Un cop acomplerts els tràmits corresponents, les persones beneficiades rebran la deguda notificació

Per aconseguir aquesta compensació, únicament s'ha de presentar a l'Ajuntament una sol·licitud amb la documentació corresponent. A partir d'aquell moment caldrà esperar que els beneficiaris als quals es concedeixi la bonificació en rebin la corresponent notificació.



COMENÇA LA RECUPERACIÓ DE L'INTERIOR DE CA L'ALBAREDA

L'edifici del segle XV es restaurarà per mostrar l'arquitectura de l'època

Un dels edificis més emblemàtics de Pallejà, l'antiga masia de Ca l'Albareda, iniciarà en breu la segona fase de la seva remodelació després dels primers treballs realitzats al 2002. Aquests van consistir en la consolidació de l'estructura per evitar malmetre el seu estat. Així, ara l'interior de l'edifici, datat al segle XVII, es recuperarà per tal de poder ser mostrat, adequant-lo a l'ambient de l'època en què va ser construït.

L'edifici oferirà, un cop recuperat, la mateixa fisonomia interior que tenia en el seu origen

La voluntat del projecte és que, un cop finalitzada l'actuació, l'edifici es recuperi aproximant-se al màxim a la fisonomia interior i exterior dels seus orígens. D'aquesta

manera, serà per als visitants una mostra palpable de la tipologia d'habitatge de la seva època i de les condicions en les quals vivien els habitants de Pallejà sis segles enrere.

Les obres

La voluntat de retornar l'interior de Ca l'Albareda al seu estat original suposarà una actuació en què, d'una banda, es reconstruiran els elements ja desapareguts i, d'una altra, es restauraran aquells que encara es conserven però que el pas del temps ha atacat. D'aquesta manera, com a museu de la nostra vila, la visita a la masia servirà per entendre millor, passejant per les seves estances, el pas del municipi.

Entre les habitacions que s'hi podran visitar i observar de la manera en què van existir al segle XVII, podrem conèixer, per exemple, la cuina d'època o les alcoves.

Amb aquest projecte es pretén mantenir la relació de Ca l'Albareda amb la història del municipi.



Fotografia: Joan Gosa

S'INICIEN LES OBRES DE LA SEGONA FASE DEL SOTERRAMENT

La feina que ja s'ha realitzat al primer tram ha estat notable



Ja queda lluny el desembre de 2003, quan a Pallejà va tenir inici una de les obres més importants per al futur del nostre municipi. Ara ja fa més temps que va començar l'obra del soterrament que el que resta perquè s'acabi. I, fa poques setmanes, s'ha donat una passa més: l'inici de les obres de la segona fase, el tram que va des del carrer de les Moreres fins a la plaça Doctor Modrego.

La feina que ja s'ha realitzat al primer tram ha estat notable

Al 2003 es va començar a treballar en la primera fase, el tram que comprèn des de la riera de Ca n'Amigó fins al carrer de les Moreres. Des d'aleshores la feina que s'hi ha realitzat ha estat notable. Primer es va haver de crear una via provisional que donés servei mentre es treballés en el soterrament de la via definitiva.

Al juny de 2005 la via provisional ja estava enllestida i entrava en funcionament, facilitant així la feina sobre la via definitiva. Aleshores també estaven aixecats els murs de contenció provisionals fets per garantir la seguretat a l'obra i també es posava en marxa l'estació provisional.

La nova estació serà també soterrada i al damunt quedarà una gran plaça

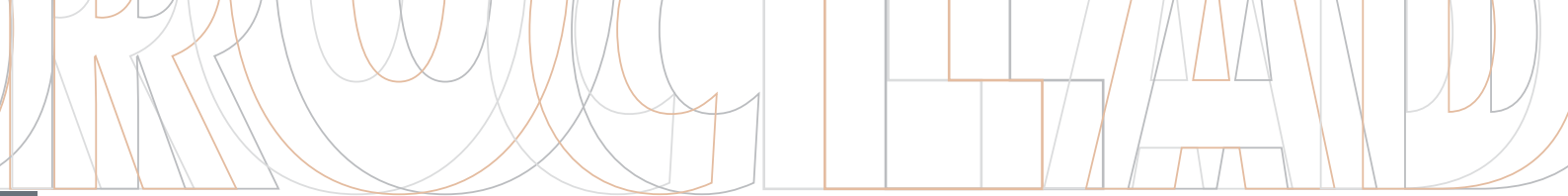
Actualment, el tram de la primera fase està força avançat. Així, ja s'ha finalitzat la construcció del túnel i en aquest moment els treballs se centren en l'execució de la nova estació. Aquest nou espai ocuparà els terrenys de l'estació actual, però serà soterrada. L'accés el tindrà a peu pla des del carrer de l'Església, prop del mercat municipal. Al damunt de la nova estació quedarà una gran plaça lliure, en un espai recuperat per als ciutadans.

No s'ha d'oblidar que es tracta d'una obra molt complexa i que en tot moment s'ha desenvolupat sense suspendre el servei i amb la voluntat de crear el mínim de molèsties al ciutadà.

S'espera que les obres estiguin enllestides d'aquí a poc més d'un any, donat que les de la segona fase no comportaran tants treballs com les de la primera.

10



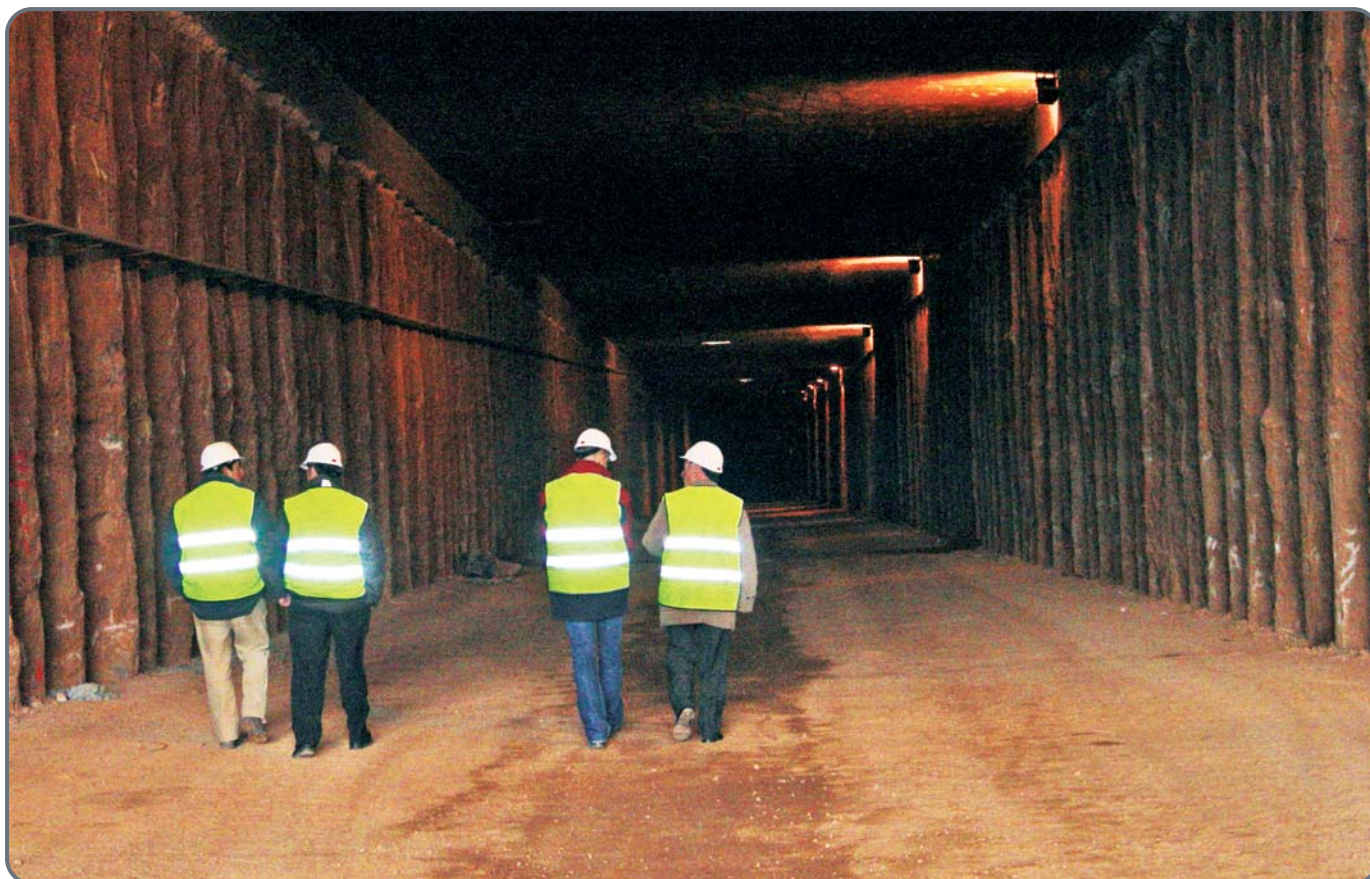


Estat de les obres a la futura estació soterrada.



EL TÚNEL

En aquest moment hi ha 600 metres de túnel excavat. D'ample fa 8,80 metres i l'alçada varia, segons en quin tram, de 5 a 9 metres.



ELS NOUS VESTIDORS DEL CAMP DE FUTBOL COMENÇARAN A CONSTRUIR-SE AQUEST ESTIU

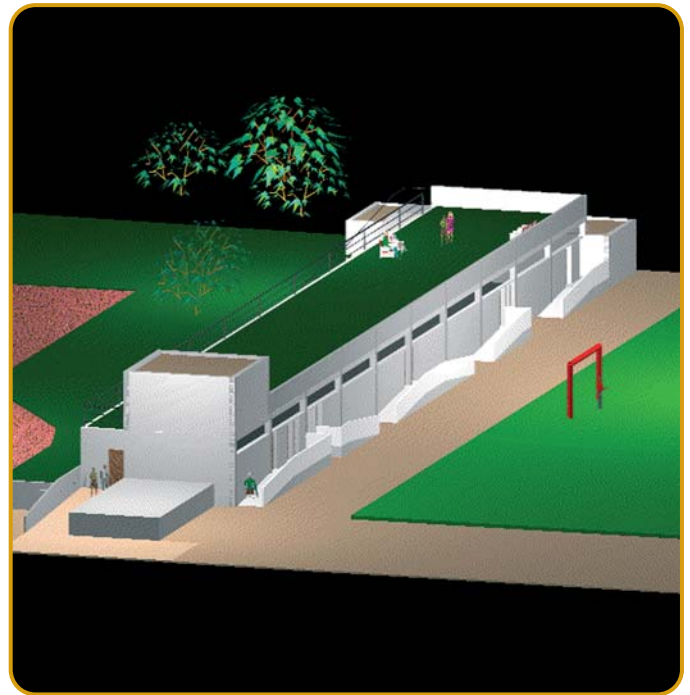
També s'iniciaran les obres del carrer Gaudí i plaça Joan Francesc Cerdà

El passat 30 de març va aprovar-se en ple el projecte d'execució dels vestidors del camp de futbol i ja s'ha iniciat l'expedient de contractació de les obres. Això fa pensar que aquest mateix estiu els nous vestidors puguin començar a fer-se realitat.

El nou edifici se situarà on són actualment els vestidors i ocuparà pràcticament la totalitat de l'amplada del camp de futbol. L'equipament també es posarà a disposició dels usuaris de la piscina descoberta, que tindran la possibilitat de gaudir d'un solàrium que s'habilitarà al sostre dels vestidors.

Més actuacions

D'altra banda, properament també es duran a terme els projectes de remodelació del carrer Gaudí i la plaça Joan Francesc Cerdà. Aquestes actuacions consistiran en la pavimentació de la via i també s'hi instal·larà un nou enllumenat públic. Ambdós projectes es troben en fase d'exposició pública i esperant l'aprovació definitiva. El proper mes de maig ja es podria produir la contractació de les obres.



12

L'ANTIGA N-II JA ÉS DE TITULARITAT MUNICIPAL

El Ministeri de Foment en signa la cessió a l'Ajuntament

L'avinguda Prat de la Riba i també avinguda Generalitat, tram de l'antiga N-II al seu pas per Pallejà, ha deixat de ser de titularitat estatal per a convertir-se en un carrer més del municipi. Fa uns mesos el Consell de minis-

tres donava llum verda perquè la carretera passés a ser de domini municipal. Ara el Ministeri de Foment ja ha signat el conveni de cessió a l'Ajuntament.

De moment, el Ministeri s'ha compromès a fer algunes millores de cara al traspàs: arreglar alguns sots, senyalitzar una zona d'aparcament per a camions i pintar un carril «bici».



Des del Ministeri s'han compromès a fer algunes millores de cara al traspàs

El consistori vol prioritzar els espais destinats als vianants convertint la via en el carrer principal del municipi. Amb les obres, la carretera quedarà amb un sol carril de circulació per a cada sentit –tal i com és ara–, mantenint l'aparcament i ampliant les voreres.

S'INICIA LA CAMPANYA DE PREVENCIÓ DE RESIDUS

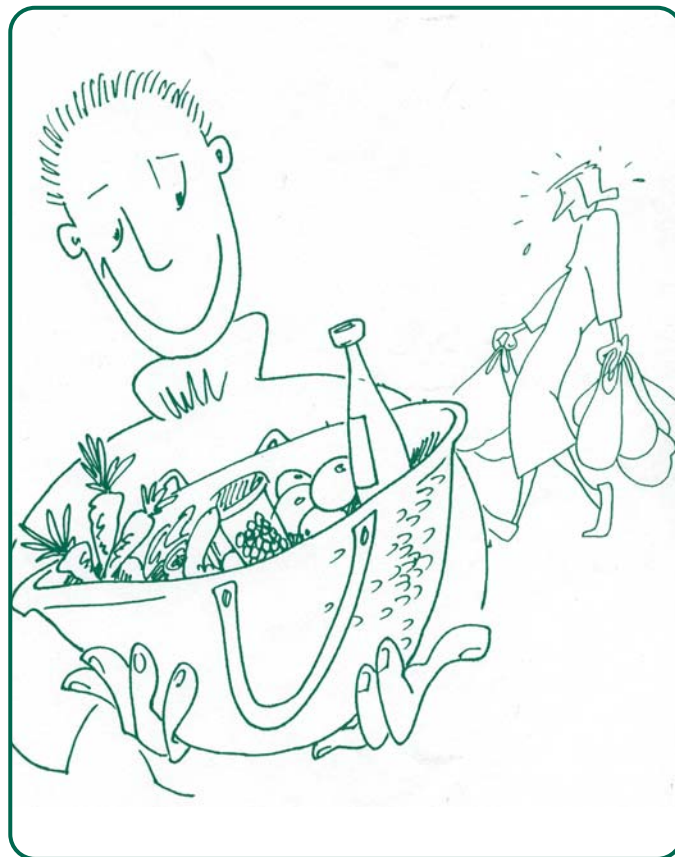
L'objectiu és aprendre com reduir el volum de residus que produïm

Aquesta primavera, des de la Regidoria de Medi Ambient i amb al suport de l'Agència de Residus de Catalunya, es posarà en marxa la campanya de prevenció de residus i consum responsable al nostre municipi.

A través d'aquesta campanya es volen crear nous hàbits de consum més respectuosos amb la producció de residus

Aquesta campanya, desenvolupada pel CEPA —Centre d'Ecologia i Projectes Alternatius—, té l'objectiu de fomentar nous criteris de consum que promoguin una reducció real i efectiva en la producció de residus municipals i un model de consum responsable socialment i ecològicament.

Entre les actuacions per desenvolupar, es crearà la Xarxa Local de Comerços Respectuosos amb el Medi Ambient i de Qualitat. Aquest ens difondrà la problemàtica associada a la generació de residus municipals i donarà a conèixer criteris i pràctiques senzilles de reducció i consum responsable.



13

ELS RESULTATS DE LA CAMPANYA «PALLEJÀ RESPONSABLE» ES FAN PALPABLES

La campanya informa el ciutadà sobre aspectes com la deixalleria o la tinença d'animals



Aquest és el segon any que la Regidoria de Medi Ambient duu a terme la campanya «Pallejà Responsable». Aquest any la campanya compta amb dues agents cíviques que realitzen un seguiment al carrer per tal d'informar els pallejanecs i pallejanenques del comportament correcte a la via pública.

Les actuacions

Durant els últims mesos s'ha treballat per reforçar les recollides selectives per tal de fomentar-ne l'ús i una correcta participació —tant del ciutadà com dels comerços i serveis—. També s'ha fet difusió del servei de deixalleria i de deixalleria mòbil, a més d'una campanya de reforç de la recollida selectiva de l'esporga.

Cal destacar novament la campanya informativa sobre la tinença responsable d'animals, en la qual s'ha informat dels diferents aspectes relacionats amb la convivència ciutadana, la higiene i la salut pública. Aquesta campanya tindrà especial incidència en el mes de maig.

LA 6ª FESTA DE L'ARBRE ARRIBA A FONTPINEDA

Enguany l'associació de veïns espera la presència d'aproximadament 500 participants

El 22 d'abril és la data triada per a la celebració de la Festa de l'Arbre a Fontpineda. La jornada es dedica de manera tradicional a conscienciar els participants en el respecte pel medi ambient i en la preservació de la natura amb

una plantada popular. L'objectiu de la celebració d'enguany és finalitzar el condicionament de l'exterior del Centre Cívic. La previsió d'assistència és de més de 500 persones de totes les edats.



Des del seu inici, l'any 2000, la celebració ha tingut lloc en diferents espais com la plaça del Cadí o el Parc Central

Aquesta és la setena edició d'aquesta celebració que, al llarg de la seva història particular, s'ha alternat entre diferents espais públics de Fontpineda. La primera de les festes de l'arbre tenia lloc a la plaça del Cadí a l'any 2000. En anys successius la festa se celebrava al Parc Central, al Pla de la Calma, a la Plaça de les Guilleries i, ja l'any passat, al Centre Cívic de Fontpineda.

EL CENTRE CÍVIC, MÉS PROTEGIT I SEGUR

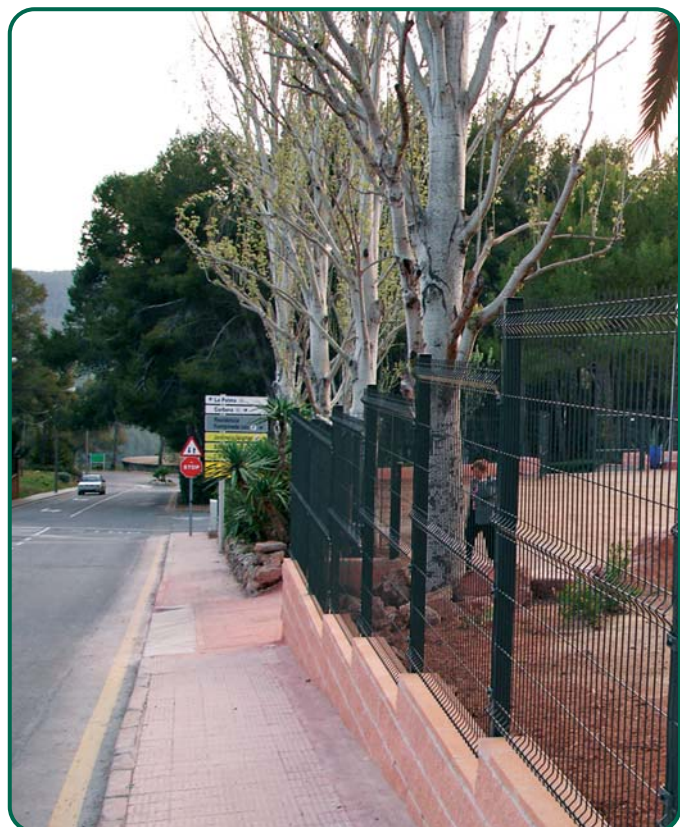
L'objectiu és reduir la despesa que provoquen els actes vandàlics



El perímetre de l'entorn del Centre Cívic de Fontpineda ha estat tancat en previsió de possibles actuacions vandàliques. I és que, al llarg de l'any passat, la despesa invertida en la reposició de les destrosses provocades per aquestes actuacions es podia equiparar, per exemple, a la inversió en la celebració de la Festa de l'Arbre.

Les cristalleries

Amb aquesta tanca al perímetre, es volen protegir determinats elements del Centre Cívic especialment susceptibles de patir atacs, com ara les cristalleries. Des de la Comissió Municipal de Gestió de Fontpineda, es vol evitar que es puguin reproduir actuacions vandàliques com les que, en el seu moment, han patit altres espais públics com ara el Parc Central.



EL CARNESTOLTES TORNA A SORTIR AL CARRER

Tot i que el temps no acompanyà, l'alta participació va presidir la festa

12 carrosses i més de 900 persones van participar en la rua del Carnestoltes de Pallejà, una de les més participatives i espectaculars del Baix Llobregat. Enguany, ni la meteorologia va poder evitar que un destacat nombre de veïns i veïnes sortissin al carrer i gaudissin del ball de disfresses amb el qual finalitzava la rua organitzada

per La Kaco —Karnestoltes Comissió—. En tot cas, diumenge al matí es va haver de suspendre la rua infantil per la presència de pluja, tot i que la mainada sí que va poder gaudir del Carnestoltes Infantil celebrat a l'Ateneu. El divendres previ a la celebració, els infants de l'Espai de Tarda van celebrar el seu propi Carnestoltes.



15

PALLEJÀ «VIU EL MAIG» PEL RESPECTE

Torna el programa d'activitats lúdiques, culturals, educatives, esportives i ambientals de primavera



Com cada any, amb l'arribada del bon temps, a Pallejà se celebren els actes del programa «Viu el maig». Enguany, la celebració d'aquest tindrà com a eix vertebrador la necessitat de conscienciar sobre el respecte, ja sigui per nosaltres mateixos, per l'entorn, per la gent o, sobretot, pel nostre municipi.

Diversitat

Destaca un any més la gran quantitat d'activitats que es programen i la varietat d'aquestes. L'objectiu és, novament, aplegar el major nombre de veïns i veïnes possible independentment dels seus interessos particulars. D'igual manera, els actes al carrer tornen a tenir un paper protagonista per tal de començar a gaudir de l'arribada de les bones temperatures pròpia d'aquestes dates.

Dins de la voluntat de destacar la importància del respecte, el tríptic editat enguany recull l'opinió de diversos col·lectius de la nostra vila —des d'immigrants a estudiants passant per esportistes— explicant quina és la seva visió del concepte del respecte.

«FES ESPORT, FES SALUT» A LA ZONA ESPORTIVA

S'inicia una campanya per conscienciar sobre els beneficis de l'exercici físic

Segons l'Organització Mundial de la Salut (OMS), salut és el ple benestar a nivell psíquic, físic i social, no només per l'absència de malaltia. Sota aquesta premissa s'iniciava la campanya «Fes esport, fes salut», destinada a promoure la pràctica esportiva com a font de salut. Pallejà destaca, a més a més, per disposar d'una àmplia oferta d'activitats esportives. A les iniciatives promogudes des dels nombrosos clubs i entitats vénen a sumar-se aquelles que podem trobar a la piscina coberta de la Zona Esportiva Municipal.

Un ampli ventall

Els abonats tenen, així, a la seva disposició un ampli ventall de propostes que passen per la «batuka», el ioga o d'altres més exòtiques com la dansa del ventre, sense deixar de banda els cursets de natació per a totes les edats. Aquest espai permet, a més, practicar esport amb l'assessorament professional imprescindible per a desenvolupar un treball físic que, a més de garantir que serà un benefici per a la nostra salut, sigui eficaç per als nostres objectius.

16



MÉS ACTIVITATS ESPORTIVES PER ALS PROPERS MESOS

Maig 2006

Dins de les activitats de «VIU EL MAIG», organitza el Club Ciclista Pallejà

- Diumenge 7 de maig: **II DUATLÓ**, sortida IES Pallejà a les 10 hores. Organitza el Club Ciclista Pallejà.
- Dissabte 13 de maig: **GIMCANA CICLISTA INFANTIL**, a partir de les 10 hores, esplanada del costat PARC INDUSTRIAL PALLEJÀ-1. Organitza el Club Ciclista Pallejà.
- Diumenge 28 de maig: **CURSA CICLISTA INFANTIL**, sortida a les 11 hores, esplanada del costat PARC INDUSTRIAL PALLEJÀ-1. Organitza el Club Ciclista Pallejà.
- Diumenge 21 de maig: **CURSA ORIENTACIÓ**, sortida IES Pallejà, 11 del matí. Organitza el Club Esportiu CEM Pallejà.
- Diumenge 21 de maig: **PASSEJADA MOTO-TURÍSTICA**, sortida 9:30 h a la zona esportiva municipal. Organitza Randy Motor Club Pallejà.
- Dimarts 23 de maig: **BATEIG DE CAPBUSSAMENT**, Piscina Coberta, de 20 a 22 hores. Organitza el Club Esportiu CEM Pallejà.

• G.E.A.F.E. organitza diverses activitats pel tercer aniversari de la inauguració de la Piscina Coberta de Pallejà, en la setmana del 22 al 28 de maig.

• Diumenge 28 de maig: **INTERCLUB PATINATGE ARTÍSTIC**, a partir de les 9 del matí, Pavelló Municipal d'Esports de Pallejà. Organitza el Club Patinatge Artístic de Pallejà.

Juny 2006

• Dissabte 3 de juny: a partir de les 10 hores, **VII FESTA DE L'ESPORT PER A TOTHOM, JORNADA PORTES OBERTES**. Diverses activitats lúdico-esportives per gaudir de les instal·lacions de la Zona Esportiva en família, fins a les 14 hores. Organitza Servei Municipal d'Esports i Entitats Esportives.

• Dissabte 3 i diumenge 4 de juny: **XIV 24 HORES FUTBOL SALA DE PALLEJÀ**. Organitza el Club Futbol Sala de Pallejà.

• Dissabte 10 i diumenge 11 de juny: **3X3 BÀSQUET**. Organitza el Club Esportiu Bàsquet Pallejà.

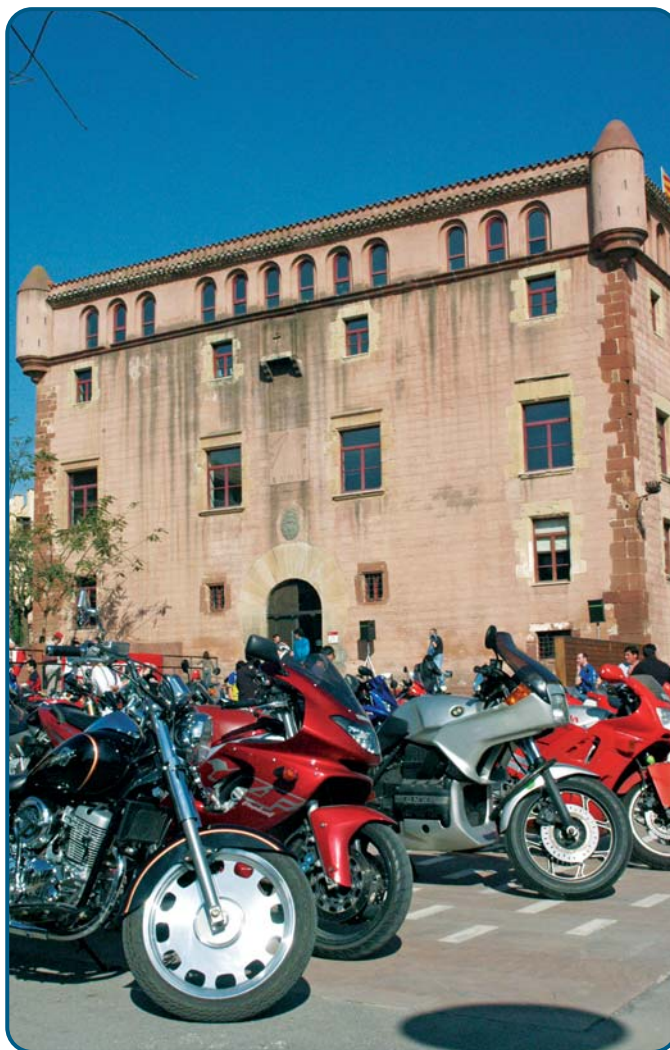
ARRIBA A PALLEJÀ LA PASSIÓ PER LES MOTOS

Randy Motor Club Pallejà recorda la figura del mític Fernando Muñoz Carrasco

El passat 26 de març es presentava en societat el Randy Motor Club de Pallejà després de la seva constitució el passat 15 de febrer. La primera de les propostes del «motor club» local consistia en la primera Trobada de Motos de Pallejà, en la qual es van aplegar prop de 100 motards amb les seves màquines. La plaça del Castell rebia els motociclistes participants en una trobada que continuava amb una passejada pels carrers del municipi i finalitzava a l'Ateneu, on es podia seguir en pantalla gegant el Gran Premi de Motociclisme de Xerès.

El club ha adoptat el nom d'un dels motociclistes que van marcar el món del motor durant la dècada dels 70

A més de ser un punt de referència per als amants de les dues rodes a la nostra vila, la creació del Randy Motor Club de Pallejà serveix també com a homenatge a un dels esportistes pallejanencs més destacats de la història del municipi, el desaparegut Fernando Muñoz Carrasco, «Randy».



17

UN GRAN CAMPIÓ

El palmarès de Fernando Muñoz, «Randy» —campion d'Espanya de trial, tres cops campió d'Espanya de «moto-cross» en les categories de 250 i 500 cc i subcampion en diverses ocasions—, el converteix en una de les grans figures del món del motociclisme de tots els temps a nivell estatal. El pallejanenc d'adopció va competir per a les marques més emblemàtiques, com Bultaco i Montesa. Va ser, a més, un dels primers pilots espanyols a competir en els Mundials.



Fernando Muñoz, amb jaqueta blanca i blava

GRUPS POLÍTICS MUNICIPALS

CIU

ENTRE EL FUTUR I EL PASSAT

Es podria arribar a pensar que els nombrosos esforços del nostre grup municipal en l'equip de govern per crear un Pallejà millor, un Pallejà de futur, poden provocar que perdem la nostra personalitat: el que som i el que hem estat. Però, des de la nostra perspectiva, el Pallejà del futur ha de comptar també amb el patrimoni i la presència del municipi que deixem enrere.

Un exemple d'aquesta filosofia de treball és l'obra de restauració de l'antiga masia de Ca l'Albareda, una part del nostre patrimoni arquitectònic i artístic fonamental per entendre el desenvolupament de la nostra vila. Estem creient i assolint noves fites, com ho demostra l'evolució de les obres de soterrament dels ferrocarrils, les nombroses actuacions urbanístiques que es duen a terme. Però, en aquest camí, no volem ni podem deixar enrere el que hem aconseguit al llarg de segles. En el món actual, aquella màxima que assegurava que les noves civilitzacions es

fonamenten sobre les cendres de les anteriors ha deixat de tenir sentit. El futur és una línia contínua que neix segles enrere i que es projecta més enllà del nostre propi horitzó polític.

És per això que dins dels canvis que entre tots i totes estem provocant en el municipi no ens estem d'incloure aquells que hauran de permetre que les generacions que han de seguir gaudeixin del que nosaltres ara preservem.

Grup Municipal de Convergència i Unió

ERC

Tot complint el compromís que el nostre regidor va donar a la resta de grups polítics municipals, en els propers dies es constituirà a Pallejà el Consell de Comerç. El formaran un representant de cadascuna de les formacions polítiques representades en el nostre consistori i representants de la junta de paradistes del mercat.

Inicialment el principal objectiu d'aquest consell ha de ser el de treballar per arribar a una sortida consensuada per tal de millorar o remode-

lar el mercat municipal. Les decisions que es puguin arribar a prendre han de ser decisions on tots estiguem d'acord, començant pels principals interessats, que són els paradistes del mercat; d'aquesta manera s'evitaran postures partidistes o interessos particulars.

També s'han començat a tenir reunions amb diversos comerciants de la població per tal de reprendre el treball de la Unió de Botiguers de Pallejà, associació que per diversos motius va deixar la seva activitat. La Unió de Botiguers és una eina indispensable per al funcionament del petit comerç urbà i segurament el millor interlocutor pos-

sible entre els comerciants locals i l'ajuntament. Tant de bo ben aviat puguem anunciar la nova etapa d'aquesta associació tan important i integrar-la al Consell de Comerç Municipal.

ERC - Pallejà

PDF

TENIM EQUIP PER GUANYAR EL FUTUR

El 6 de maig de 2006 tenim una cita: **EL CONGRÉS ANUAL DEL PDF.**

Sembla que va ser ahir quan, el 15 de novembre de 1992..., i d'això ja han passat 14 anys, un grup de veïns i veïnes de Fontpineda varen convocar una reunió a l'Escola L'Oreig que va suposar la fundació del PDF.

Des de l'origen, el Partit pel Desenvolupament de Fontpineda ha volgut recollir les inquietuds de tots aquells que volen fer

avançar el nostre barri. Ara, per exemple, toca **FONTPINEDA 2000.**

Avui, quan Fontpineda ja té 40 anys i molts dels objectius s'han aconseguit, quan la renovació de les persones està a punt de produir-se tant en els llocs de direcció com en les llistes per a les properes eleccions municipals del maig del 2007, és moment d'anunciar a **TOTS** els veïns i les veïnes tant de Fontpineda com de Pallejà que seguim tenint **UN GRAN EQUIP**, amb ganes, amb il·lusió, i la preparació que permetrà afrontar els propers anys de Govern Municipal guanyant un futur de serveis de prime-

ra en un poble de primera. Avui, malgrat que a algun partit no li agradi i desitgin que no tinguem veu en les decisions municipals, tot i tenir el mateix nombre de regidors, és bo i de justícia reconèixer que el **PDF** està fent realitat les idees de millores a Pallejà.

Esperem seguir comptant amb el recolzament dels militants, els simpatitzants i sobretot de tots dels veïns i les veïnes..., perquè el futur és nostre. **Vine al Congrés del PDF, guanyem el futur!**

Partit pel Desenvolupament de Fontpineda.

EP

ESPAIS PER ALS JOVES

Fa ja molts anys que en Entesa per Pallejà treballem amb dues idees que han estat els vèrtexs de la nostra actuació política: la participació i la informació. Perquè estem convençuts que és necessari un model diferent de gestió de l'Ajuntament, basat en la participació dels veïns i veïnes i on la informació sigui transparent i pública. Però sobretot creiem que el projecte de futur del nostre poble ha d'estar allunyat dels compromisos partidistes i dels interessos personals.

Ens molesta aquesta forma d'actuar en la qual només preocupen certs col·lectius quan s'apropen les eleccions. Molts joves ens fan arribar la seva desil·lusió i queixes en aquest sentit. Se senten oblidats quasi permanentment, amb la sensació que només són importants quan tenen divuit anys i poden votar.

Fa molts anys que demanem que el jovent necessita d'espais propis on poder expressar-se tal com són, amb els seus neguits i les seves inquietuds.

Els joves tenen opinió i el que cal fer des de l'Ajuntament és proporcionar-los els

mecanismes perquè puguin expressar i gestionar les seves pròpies idees. Però les de tothom, sense exclusions. Només així podran sentir que no són utilitzats.

Tornem a demanar a l'equip de govern actual que no oblidí les necessitats del poble per fer-se les fotos dos dies abans de les eleccions. La seva obligació és treballar cercant el benefici col·lectiu i no el propi.

Entesa per Pallejà

PSC

MENTIRAS ARRIESGADAS

El equipo de gobierno debe estar realmente nervioso si para justificar la decisión de otorgar una licencia a una nueva gasolinera, al lado de una zona residencial, tienen que mentir en el boletín municipal. El alcalde no puede confundir a los vecinos y vecinas de Pallejà.

Es verdad que muchos ayuntamientos utilizan el boletín municipal para vender sus «grandes logros» o para darse «autobombo», lo

que no es normal es que un gobierno municipal utilice el boletín municipal para mentir y para atacar a los otros grupos municipales.

No nos confunda: una cosa es la modificación del plan general metropolitano en la zona industrial de Pallejà y, con ello, la capacidad de generar puestos de trabajo, más bienestar y riqueza para el municipio, que fue a lo que los socialistas votamos que sí, y otra cosa muy distinta es dar una licencia para una gasolinera justo al lado de otra y muy próxima a una zona residencial y con afectación al acuífero del

río Llobregat, de donde captan el agua muchos municipios de la comarca; de eso es usted el único responsable.

No intente confundir ni manipular a las vecinas y vecinos de Pallejà. Utilice el boletín municipal para informar y no para sus intereses partidistas.

Pedro Martín
**secretari d'Organització
del Partit dels Socialistes de Catalunya a Pallejà**

18

UN SANT JORDI PLE D'ACTIVITATS

Durant quatre jornades, la literatura protagonitza l'activitat cultural del municipi

La celebració de la diada de Sant Jordi a la nostra vila ve enguany precedida de tot un conjunt d'activitats entorn de la literatura i la creació literària. Els dies 20, 21 i 22 d'abril tindran lloc diferents propostes, com els recitals dels alumnes de l'escola d'adults i de l'Associació de Gent Gran i l'organitzat pel Grup Antic de Teatre. La biblioteca, com no pot ser d'una altra manera, també se sumarà a les activitats d'aquests dies amb el Racó del Conte i el Club de Lectura.

Com a final dels actes previs a Sant Jordi, el dia 22 d'abril es lliuraran al Castell els premis del Concurs Literari.

El dia 23, a la plaça Major, podrem tornar a passejar entre les tradicionals parades de llibres i roses. Entre la resta d'activitats que complementaran la jornada trobem una lectura de poemes, un concert, un espectacle infantil i una ballada de sardanes amb la qual es clourà la celebració.



19

VIATJANT A TRAVÉS DE LA MIRADA DE MIGUEL F. MARTÍN

Sota el nom «De paisatges i gent», una exposició fotogràfica recollia part dels viatges del fotògraf

Miguel F. Martín oferí des del 10 de març fins al 2 d'abril un recorregut, en una quarantena d'instantànies, pel seu treball fotogràfic al llarg dels darrers anys. La mostra reflectia l'esperit polifacètic de Martín com a escriptor, fotògraf, poeta o viatger, oferint la seva visió personal d'alguns dels indrets i de les persones que ha conegut al llarg dels seus nombrosos viatges. Bolívia, els Estats Units, Argentina, Zimbabwe, Botswana... són només alguns dels països recorreguts per Miguel F. Martín amb la seva càmera.

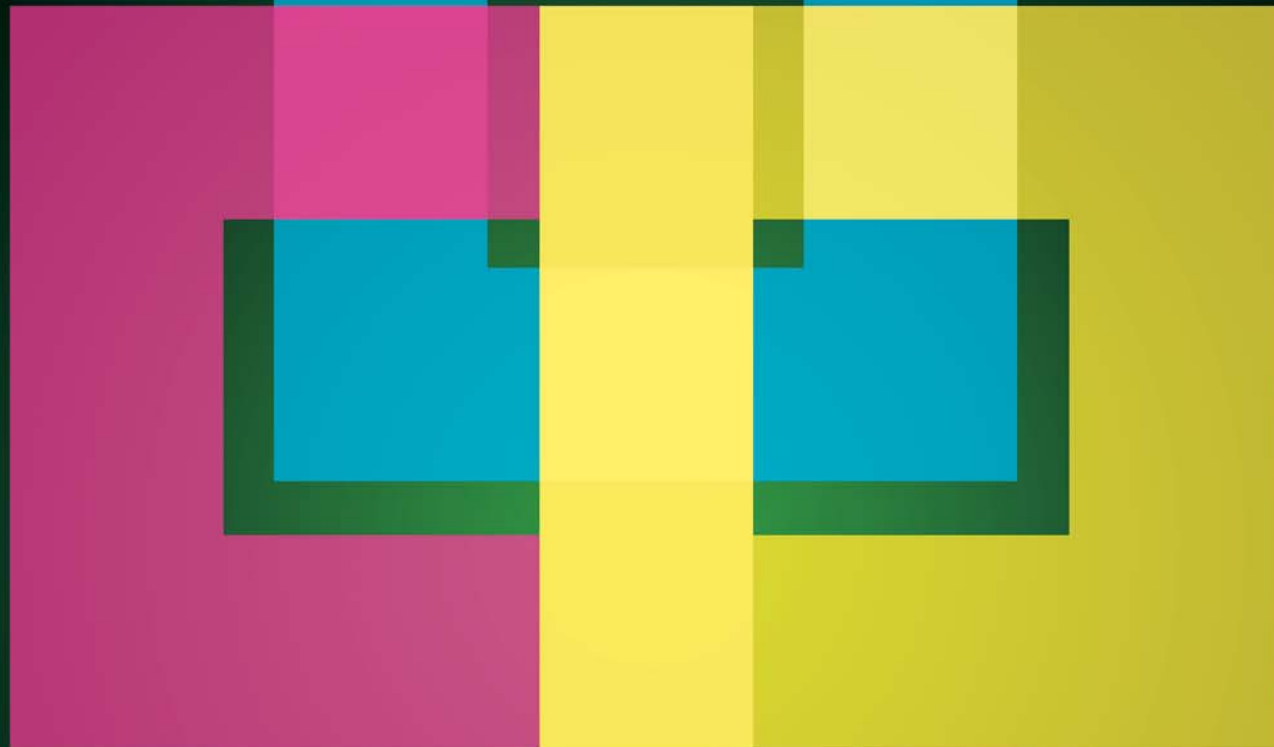
El proper projecte de Miguel F. Martín serà la publicació d'un llibre de viatges: *La ruta del Okavango*.

La mostra ha comptat, al llarg del període en què ha estat oberta al públic, amb un gran nombre de visitants

Molts han estat els que han volgut afegir-se a aquest viatge virtual proposat pel fotògraf. Així, la mostra hagué de prorrogar-se per ampliar la possibilitat de visitar-la.



PLA LOCAL DE JOVENUTUT DE PALLEJÀ



Es busca jove de 15 a 29 anys, resident a Pallejà, amb ganes de fer-se sentir, d'opinar, de participar...

Ets tu? Vine i digues la teva en oci, salut, cultura, treball, lleure, ensenyament...

Ajuda'ns a construir el Pallejà jove del futur!

COMENCEM A CONSTRUIR-LO

Dimecres 26 d'abril, al Castell

Joves de 15 a 19 anys: de 17 a 18:30 h

Joves de 20 a 29 anys: de 20 a 21 h

Per a més informació:

Punt d'Informació Juvenil / 93 663 41 63 / pij.palleja@diba.es

Ajuntament de PALLEJÀ
Regidoria de Joventut

