



L'ADROC de PALLEJÀ

OCTUBRE 2007



PALLEJÀ SURT AL CARRER

La fira Pallejà Actiu experimenta un gran èxit de participació i un notable increment en el nombre d'estands (8-9)



SUMARI

- 4 ▶ NOVES PLACES D'AUXILIARS DE LA LLAR
- 5 ▶ S'APROPA EL DESPLEGAMENT DELS MOSSOS
- 6 ▶ ELS FERROCARRILS JA CIRCULEN SOTERRATS
- 7 ▶ HABITATGES PER A JOVES
- 10 ▶ MILLORA EL SERVEI POSTAL A FONTPINEDA
- 12 ▶ UN ESTIU PER ALS MÉS JOVES
- 13 ▶ ES CREA LA REGIDORIA DE LA DONA

NOTÍCIES BREUS

Activitats al Castell

Aquest mes de setembre el Castell de Pallejà ha acollit l'exposició de pintures i escultures de Javier Ruiz, "Txin". Les obres de l'artista basc, plenes de frescor i espontaneïtat, recorden la seva terra natal amb composicions harmòniques i vitalistes. Alhora, el Castell també ha acollit una exposició col·lectiva de treballs dels alumnes del taller municipal d'arts plàstiques.

La Masia Museu, oberta els diumenges

Ca l'Albareda, la Masia Museu, tot i estar en fase d'instal·lació, bastint-se dels elements propis i el mobiliari característic de la forma de viure al municipi en èpoques passades, obre les seves portes al públic tots els diumenges de 12 a 14 h.



Nous cursos a la Molinada

Aquest inici de curs es presenta a la Molinada amb novetats; inclourà nous tallers trimestrals de punt de creu, tapisseria i tast de vins entre altres monogràfics. Alhora el centre continuarà oferint els que hi havia fins ara, com el de puntes de coixí i el de ceràmica. Per a més informació cal dirigir-se a la mateixa Molinada.

Es busca nom per a la nova llar d'infants

L'Ajuntament proposa un concurs popular per posar nom a la 2a llar d'infants del municipi. Poden participar-hi tots els habitants de Pallejà omplint la corresponent butlleta i dipositant-la, fins al 16 de novembre, a les bústies que hi ha al Consistori, al Castell i als centres públics d'educació de la vila.

Sanitat Respon augmenta els serveis

El telèfon d'atenció sanitària les 24 hores del dia, el 902 111 444, ha incrementat les gestions que posa a disposició dels seus usuaris. En concret, aquesta ampliació afecta serveis com els de demanar visites mèdiques, pediatria, infermeria, odontologia o treballadora social.

Nova campanya informativa als establiments

L'Ajuntament i la Diputació enceten una nova campanya informativa sobre els requisits mínims exigibles a un comerç per part dels consumidors. La voluntat de la nova campanya és que els establiments del municipi coneguin quina és la normativa vigent pel que fa a horaris comercials, fulls oficials i justificants de pagament entre altres aspectes.

S'inicia la temporada esportiva

El passat 22 de setembre la presentació dels equips de futbol sala del municipi va donar el tret de sortida a la nova temporada esportiva 2007-2008. El dia següent va ser el torn dels de bàsquet i el 29, el de l'equip Futbol Club Pallejà.



El dia mundial de l'Alzheimer al municipi

L'objectiu del Dia Mundial de l'Alzheimer és informar la població sobre com s'ha d'abordar aquesta patologia que afecta més de 800.000 persones a tota Espanya. Amb aquesta voluntat, la delegació a Pallejà de l'Associació de Familiars d'Alzheimer va celebrar, el passat 27 de setembre, un cinefòrum amb la projecció d'*El diario de Noa*, film que il·lustra com aquesta malaltia neurodegenerativa de caràcter progressiu provoca canvis en els rols i l'estructura familiar dels malalts.

9è concurs de fotografia a Pallejà

El municipi celebra la 9a edició del concurs de fotografia. Les obres poden ser imatges identificatives de Pallejà o bé de tema lliure i d'un màxim de 40x50 cm. Es podran entregar al Castell durant tot el mes d'octubre i les premiades es faran públiques al Nadal. La fotografia guardonada amb el primer premi sobre Pallejà serà la portada del programa de la Festa Major de Santa Eulàlia de 2008.



MÉS I MILLORS SERVEIS A LES PERSONES

L'Ajuntament potencia els serveis d'ajut domiciliari o d'assistència a les persones grans o amb problemes de mobilitat

L'Ajuntament de Pallejà està treballant en ferm per complir els compromisos que ha adquirit amb la ciutadania. **El primer d'ells va ser la reducció de les retribucions econòmiques de l'alcalde i de l'equip de regidors i regidores.** Això permet dur a terme la gran prioritat d'aquest Equip de Govern: ampliar i millorar els serveis adreçats a les persones, perquè els diners estalviats es destinaran íntegrament a serveis d'ajut domiciliari a persones grans o amb dificultats d'autonomia o mobilitat.

El nou servei d'ajut domiciliari atindrà aquelles persones que ho necessitin en les seves tasques diàries bàsiques

A Pallejà viuen més de 1.620 persones de més de 60 anys: un ampli col·lectiu amb característiques i inquietuds específiques. Des dels serveis municipals ja es duen a terme diverses accions per donar resposta a les seves necessitats, com l'atenció social, les teleassistències o els cursos i activitats de formació i aprenentatge. En tot cas, **l'objectiu és millorar encara més la qualitat de vida d'aquestes persones, posant al seu abast un servei municipal que els ajudarà**, mitjançant personal qualificat, a realitzar tasques de la seva vida quotidiana com la neteja, el dinar o la compra. **És en aquest sentit que es procedirà a la contractació de personal amb categoria d'auxiliar de la llar per prestar aquest servei de suport a la ciutadania.**

La voluntat de l'Ajuntament és **conèixer de prop la realitat de les persones grans i treballar de forma planificada per cobrir les seves necessitats socials bàsiques**, no solament assistencials, sinó també preventives i de promoció personal i comunitària.

José Antonio Rubio Leiva
L'Alcalde

S'INCREMENTA L'ATENCIÓ A LA LLAR PER A PERSONES AMB PROBLEMES D'AUTONOMIA

L'Ajuntament destina els fons estalviats en la retallada de sous públics a la contractació de quatre nous auxiliars de la llar

Pallejà veurà properament incrementat en quatre treballadors més el nombre d'auxiliars de la llar destinats a l'atenció a domicili de persones amb problemes de mobilitat. Aquesta mesura, anunciada mitjançant la difusió d'un ban, va venir precedida per una reducció de les retribucions econòmiques de l'alcalde i dels regidors que conformen l'equip de govern municipal per tal de fer front a un increment de la inversió en polítiques socials.



El servei d'atenció a la llar

Els beneficiaris directes d'aquest increment en el servei d'atenció a la llar seran les persones grans, amb mobilitat reduïda o amb problemes d'autonomia en general. El servei ofert els permet disposar d'un professional de recolzament per a la realització de tasques quotidianes com són anar a comprar o preparar els àpats.

EL CONSISTORI DISPOSARÀ D'UNA AUDITORIA DE LA SEVA GESTIÓ

Aquesta eina permetrà conèixer els aspectes que cal millorar del treball municipal

L'Ajuntament de Pallejà ha iniciat els tràmits per a la contractació d'una auditoria de la seva pròpia gestió al llarg de la passada legislatura. D'aquesta manera, en finalitzar aquest procés, el consistori tindrà a la seva disposició un coneixement real i pràctic sobre els aspectes del seu funcionament susceptibles de ser millorats. En concret, el període sotmès a estudi serà el comprès entre el 14 de juny de 2003 i el 16 de juny de 2006.

A partir de l'auditoria l'Ajuntament emprendreà les mesures necessàries per millorar la seva gestió

Un cop es coneguin les conclusions d'aquesta auditoria, l'objectiu és aplicar i desenvolupar totes aquelles mesures que permetin millorar la gestió de l'Ajuntament.

AVÍS



OFERTA DE TREBALL

S'informa que la reducció de les retribucions econòmiques que s'ha aplicat a la partida del Pressupost Municipal destinada al pagament dels sous de l'alcalde i dels regidors d'aquest Ajuntament fa possible que es puguin ampliar els serveis adreçats a la ciutadania, un dels objectius primordials de l'equip de govern actual.

Es considera que els primers beneficiats d'aquestes mesures siguin aquelles persones del municipi que tenen dificultats per realitzar les tasques necessàries per gaudir d'una millor qualitat de vida. Per tal de complir aquests objectius, properament es procedirà a la contractació de **4 persones, amb la categoria d'auxiliar a la llar**, que s'encarregaran de realitzar aquest servei de suport a la ciutadania.

S'informa que aquelles persones que estiguin interessades en obtenir un d'aquests llocs de treball esmentats poden presentar la corresponent sol·licitud a l'Ajuntament, carrer del Sol, 1, durant el termini comprès entre el 24 de setembre i el 6 d'octubre. Caldrà adjuntar-hi el corresponent curriculum vitae.

Per obtenir més informació cal adreçar-se al Departament de Personal d'aquest Ajuntament o al telèfon 93 663 00 00.



Jose Antonio Rubio Leiva
Alcalde

Pallejà, 20 de setembre de 2007





L'ALCALDE DE PALLEJÀ RECUPERA MÉS DE 600.000 € PER ARRANJAR L'ANTIGA N-II

José Antonio Rubio es reuneix, a Madrid, amb el subdirector general de conservació i explotació de Carreteres del Ministeri de Foment

L'alcalde de Pallejà, José Antonio Rubio, s'ha reunit a Madrid amb el subdirector general de conservació i explotació de Carreteres del Ministeri de Foment, Vicenç Vilanova, i, arran de l'entrevista, ha aconseguit desencallar la transferència de més de 600.000 € que en el seu moment no es va arribar a realitzar, uns diners que ara es destinaran íntegrament a l'arranjament de l'antiga N-II.



Amb aquesta nova injecció econòmica la carretera que travessa el municipi podrà ser millorada, tot i que l'any passat ja va viure un procés de renovació coincidint amb la seva incorporació al municipi com a via urbana.

Una nova connexió amb l'A-2

En la reunió, Rubio també ha exposat altres temes al subdirector del Ministeri de Foment. Un d'ells ha estat la necessitat de fer una nova connexió amb l'A-2 a l'alçada de Roca d'Adroc per tal de descongestionar de vehicles la ronda Santa Eulàlia, via que podria rebre un increment del trànsit quan es faci la continuació del vial entre el barri de Fontpineda i el nucli urbà.

D'altra banda, Vilanova s'ha compromès a realitzar, des del seu departament, un estudi sonomètric per determinar el nivell de contaminació acústica que produeix l'A-2 al seu pas pel nostre municipi i així preveure les mesures adients per frenar l'impacte sonor de la via. Una altra de les peticions de l'alcalde de Pallejà ha estat facilitar una connexió amb el riu per a vehicles per tal de millorar la mobilitat interna del municipi.

5

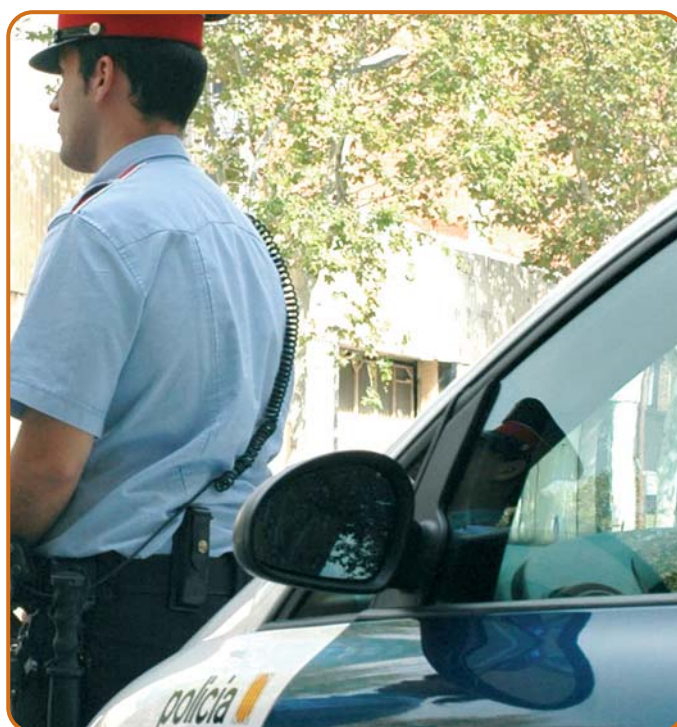
ELS MOSSOS D'ESQUADRA ARRIBEN AL MUNICIPI

El proper 1 de novembre es farà efectiu el desplegament del cos policial autonòmic al Baix Llobregat

El desplegament dels Mossos d'Esquadra a Pallejà es durà a terme l'1 de novembre d'aquest mateix any. L'actuació queda inclosa dins el desplegament de la policia autonòmica a la regió del Baix Llobregat, que afecta onze municipis: Cervelló, Corbera de Llobregat, Molins de Rei, la Palma de Cervelló, el Papiol, Sant Feliu de Llobregat, Sant Joan Despí, Sant Vicenç dels Horts, Torrelles de Llobregat, Vallirana i el mateix Pallejà. Tots aquests municipis quedaran inclosos dins l'Àrea Bàsica Policial de Sant Feliu, on estarà situada la seu regional del cos.

La Policia Local es coordinarà amb els efectius dels Mossos per garantir la seguretat

El desplegament dels Mossos al municipi suposarà una millora de la seguretat ciutadana, ja que aquest cos policial treballarà conjuntament amb la Policia Local per garantir una millor cobertura al territori.



ELS FERROCARRILS JA CIRCULEN SOTERRATS PEL MUNICIPI

Des del passat 20 d'octubre, els combois circulen pel tram soterrat i, al novembre, triplicaran la seva freqüència de pas

Els Ferrocarrils de la Generalitat circulen pel tram soterrat al nucli urbà de Pallejà des del passat dia 20 d'octubre. Aquest fet ve acompanyat de l'entrada en funciona-

ment de la nova estació soterrada que s'ha construït de manera paral·lela al túnel de 1.600 metres. En tot cas, la totalitat dels treballs que s'han de realitzar a la zona no es preveu que estigui finalitzada fins a finals de l'any vinent.

L'entrada en funcionament del nou túnel suposarà triplicar la freqüència del pas de trens per Pallejà

Entre les principals novetats que suposa per als usuaris la circulació soterrada dels combois per la nostra vila es troba l'increment en la freqüència de pas a finals del mes de novembre. Els trens que circulen, per exemple, entre la plaça d'Espanya i Martorell passaran cada 5-7 minuts. D'aquesta manera, l'objectiu és assolir un servei similar al que podria oferir el metro.

Els resultats

Les obres s'iniciaven el novembre de 2003 i, a més de la construcció del túnel soterrat, suposen l'eliminació de tres passos a nivell i la creació d'una estació adaptada amb dues entrades per als usuaris: una situada al costat del mercat i una altra a les proximitats de l'església. En tot cas, un dels aspectes més destacables del projecte és la urbanització de l'espai que fins ara ocupava el recorregut dels ferrocarrils i que queda novament a disposició del municipi.

La urbanització del tram soterrat comportarà la creació d'una gran plaça i d'un passeig de prop d'un quilòmetre

Aquesta urbanització presenta entre les seves principals característiques la creació d'una gran plaça de pràcticament 10.000 metres quadrats tot just sobre la nova estació i una rambla de gairebé un quilòmetre de llarg. El total de les actuacions desenvolupades suposarà uns 70 milions d'euros d'inversió.

Un cop finalitzin els treballs relacionats amb la urbanització Pallejà haurà fet desaparèixer un dels dos principals obstacles en el desenvolupament de la seva trama urbana, juntament amb la ja reformada antiga carretera N-II.



EL SORTEIG D'HABITATGES DE LLOGUER PER A JOVES, MÉS A PROP

Ja s'ha fet pública la llista d'admesos al sorteig provisional i s'ha obert el termini d'al·legacions

Tots els interessats en el sorteig dels 40 pisos de lloguer per a joves ja poden consultar la llista provisional d'admesos. Un cop publicada aquesta primera llista, aquelles persones que, de resultes d'aquest procés, no es trobin inscrites en les llistes tenen la possibilitat de presentar les al·legacions que considerin oportunes, donat que ja s'ha obert un període de 15 dies, a partir del passat 16 d'octubre, perquè les persones sol·licitants puguin al·legar.

Els no admesos disposaran de 15 dies a partir de la publicació per a presentar les seves al·legacions

El passat 21 de setembre es donava per finalitzat el termini per a presentar sol·licituds als 40 pisos de lloguer per a joves situats a la ronda Santa Eulàlia de la nostra vila. A partir d'aquí començà a confeccionar-se la llista provisional de sol·licituds admeses.

El sorteig

En tot cas, la data del sorteig no es coneixerà fins que es disposi de la llista definitiva amb la resolució de les al·legacions presentades. Des de la Regidoria d'Habitatge ja es preveu que el sorteig no es demorarà més enllà del proper mes de novembre. Per tal de facilitar el seguiment d'aquest procés, ja s'ha establert que els interessats siguin informats degudament de tots els terminis que es facin públics.



L'edifici de la ronda Santa Eulàlia oferirà 40 pisos de lloguer als joves de Pallejà

PALLEJÀ SURT AL CARRER

La Fira Pallejà Actiu multiplica notablement la seva oferta i el nombre de visitants

La darrera edició de la Fira Pallejà Actiu, celebrada el passat 15 de setembre, ha suposat una passa endavant en tots els aspectes de l'organització. Enguany han

estat 43 les entitats participants en la mostra, pràcticament el doble de les que ho van fer al 2006, a les quals s'afegien per primera vegada 33 comerços a través de l'associació Comerç Pallejà. De la mateixa manera, l'afluència de públic ha experimentat també un notable creixement. Des de l'inici de la jornada, a les 17 h, els espais habilitats a la plaça del Castell, al parc de la Molinada i, per primera vegada, també a la carretera —des de l'Ajuntament fins a la Masoveria— es van omplir de públic. La presència de visitants va provocar que des de l'organització s'ampliés l'horari de finalització més enllà de les 20 h.

Les activitats programades

Entre les diferents activitats que s'hi desenvolupaven, Pallejà Actiu va acollir propostes com malabars, narració de contes, la presentació de la campanya "Pallejà Cívica", intercanvi de llibres, tallers esportius i concerts entre moltes altres. D'altra banda, tots aquells que ho van voler van poder visitar també els edificis de l'Ajuntament, el Castell, la Molinada, la Masoveria, Serveis Socials i la Sala Pal·ladius en la jornada de portes obertes establerta durant l'horari de la Fira.



Una novetat més de l'edició d'enguany era el punt i final festiu de la Fira, que va consistir en una fideuada, a la qual van assistir prop de 600 persones, un concert de jazz i un concert a la Molinada.

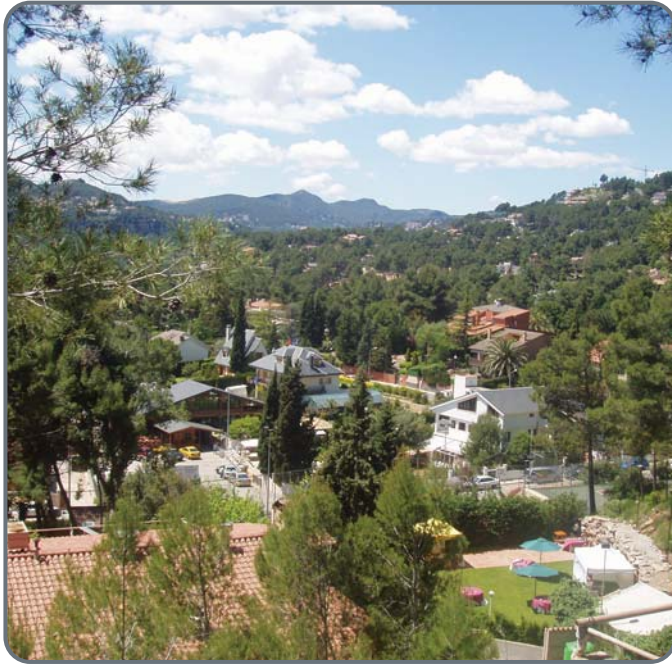
Per a la propera edició ja es planteja un increment de la presència del teixit associatiu i del sector comercial

Un cop finalitzada la Fira Pallejà Actiu, a l'Ajuntament, com a organitzador, es feia balanç dels resultats obtinguts. Entre les conclusions que ja se n'han extret, es preveu una ampliació de l'horari de la Fira i un increment de la presència dels comerços en futures edicions. I és que, en vista de l'èxit obtingut enguany, han estat nombrosos els establiments que han mostrat el seu interès a formar part de la Fira l'any vinent.



FONTPINEDA JA DEPÈN DE L'OFICINA DE CORREUS DE PALLEJÀ

La urbanització deixa de realitzar els seus tràmits postals a la Palma de Cervelló



A partir d'aquest mes d'octubre el servei de Correus de Fontpineda deixa de dependre de la Palma de Cervelló i passa a mans de l'oficina de Pallejà. L'actuació ha resolt una de les reclamacions històriques dels veïns i veïnes de la urbanització alhora que ha millorat el servei ofert fins ara.

Es millorarà tant la freqüència com el repartiment de cartes i paquets

Des d'ara el servei de repartiment de cartes i paquets es gestionarà des de l'oficina postal del municipi, la qual cosa contribuirà a millorar la recepció a domicili. Alhora els veïns de la urbanització gaudiran de nous serveis com el burofax, filatèlia, servei postal exprés, servei de paqueteria, girs postals o telegrams des de l'oficina de Correus de Pallejà.

10

ES BUSCA LA MILLOR RECEPETA

L'Ajuntament i la Diputació de Barcelona posen en marxa el concurs de cuina "Del mercat a la taula"

La Xarxa de Mercats Municipals, depenent de la Diputació de cada província i de l'ajuntament de cada

localitat, inicia un concurs de cuina que busca les dues millors receptes de cada municipi. Tots els usuaris del mercat poden participar-hi presentant la seva recepta amb els productes que tinguin més tradició al territori com a elements base del plat. El concurs està obert fins al 2008, quan es lliurarà a través de les parades del mercat un llibre gratuït amb les receptes guanyadores.



Entre els objectius de la campanya destaca la voluntat de potenciar els productes autòctons que trobem als mercats

Una estreta relació entre clients i mercat

La nova campanya deixa entreveure la voluntat de reforçar la relació entre clients i mercat amb la cuina local com a element vehicular. Alhora es pretén potenciar el consum dels productes tradicionals de cada territori presents en un gran nombre de les parades.

ESTUDIAR MÉS ENLLÀ DE L'AULA

Els alumnes d'infantil, primària i ESO tenen al seu abast la possibilitat de rebre recolzament escolar

Amb l'inici del curs, els alumnes de les escoles i de l'institut de Pallejà tenen la possibilitat de refermar els coneixements adquirits a l'aula amb dues propostes diferents de reforç: el curs de suport escolar per a alumnes de primer a quart d'ESO i l'espai de tarda per a infants de 3 a 12 anys. Pel que fa a la primera d'aquestes iniciatives, que enguany s'iniciava el passat 13 de setembre, la Molinada acull un programa destinat a oferir una ajuda als joves a l'hora de realitzar els seus deures, treballs, preparar exàmens o qualsevol altra activitat acadèmica.

Adquirir hàbits d'estudi

Durant una hora, dos dies a la setmana i per un preu de 16 euros mensuals, els assistents tenen la possibilitat d'adquirir hàbits de treball i estudi i de gaudir d'una relació educativa personalitzada.

L'Espai de Tarda permet als infants de 3 a 12 anys aprendre de manera lúdica

Els més joves tenen també una eina d'aprenentatge extraescolar adaptada a les seves necessitats com és l'Espai de Tarda, ubicat al CEIP La Garalda. Aquest espai permet

que els nens i nenes de 3 a 12 anys tinguin una continuïtat en les tasques escolars que realitzen però fent servir el joc com a eina educativa fonamental. Així, a més de transmetre nous coneixements, educa en valors com ara la participació, la convivència i la solidaritat.



ESPAI DE TARDA

- **A qui va adreçat?**
A infants de 3 a 12 anys escolaritzats a Pallejà
- **Quin horari té?**
De dilluns a divendres de 17 a 19 h des del 12 de setembre
- **On es fa?**
Al CEIP La Garalda
- **Quins són els preus?**
Aquests varien en funció de les edats, els horaris i el nombre de dies a la setmana que els nens hi assisteixin
- **Activitats**
Manualitats, taller de contes, jocs, taller de cuina, bagul de la diversitat i racó de deures
- **Més informació**
A Serveis Socials de l'Ajuntament, rambla Pau Casals, 6 · Tel. 93 663 36 20

SUPORT ESCOLAR

- **A qui va adreçat?**
A alumnes de primer a quart d'ESO
- **Quin horari té?**
Una hora dos cops per setmana
- **On es fa?**
A la Molinada
- **Quins són els preus?**
16 euros al mes
- **Activitats**
Ajudar a valorar l'aprenentatge com a eina de futur, possibilitar una relació educativa personalitzada i flexible, adquirir hàbits de treball i estudi i facilitar als assistents un espai de suport escolar
- **Més informació**
A Serveis Socials de l'Ajuntament, rambla Pau Casals, 6 · Tel. 93 663 36 20

ES MULTIPLIQUEN LES ACTIVITATS DE LLEURE JOVE A L'ESTIU

La implantació del Pla Local de Joventut ha promogut iniciatives culturals i d'oci

Des de l'inici del desenvolupament, a principis d'aquest 2007, del Pla Local de Joventut, el Pla Jove, s'ha produït un increment de les activitats destinades a aquest col·lectiu del municipi. A més, en la seva implantació cal destacar la participació dels joves de Pallejà, els quals poden proposar les activitats que voldrien que es possessin a la seva disposició. Aquest estiu han tingut diferents iniciatives al seu abast, com ara els jocs, torneigs i tallers que, de manera gratuïta, s'oferien al llarg del juliol.

Entre les propostes desenvolupades destacaven el cinema a la fresca —amb una projecció a la piscina de la Zona Esportiva que permetia gaudir simultàniament d'un bany nocturn i d'una pel·lícula— i el bingo virtual celebrat la vigília del 14 d'agost a la plaça Major.

Una festa per acabar l'estiu

El final de l'estiu pel que fa a les activitats juvenils tenia com a protagonista la música amb la Festa Jove celebrada a La Nau, on els assistents van poder gaudir de l'actuació del grup "La senyora de González" i d'un discjòquei que va posar música a la celebració fins a les 3 de la matinada. Per tal de facilitar l'accés dels joves a l'equipament, es posà a la seva disposició un bus gratuït des de la Zona Esportiva.

12

L'inici del curs suposa l'aparició de comissions que organitzin la participació dels joves



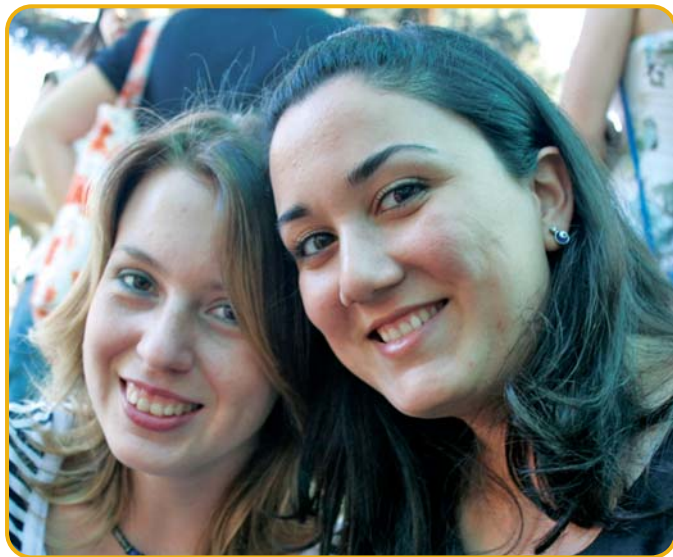
Amb aquest inici de curs seran quatre les comissions de joves que permetran que aquests participin activament en les polítiques de joventut de l'Ajuntament. Aquestes comissions es dividiran en funció dels diferents col·lectius que hi prendran part. Així, es formarà la "Comi +18", per a majors d'edat fins als 30 anys; la "Comi -18", per als joves d'entre 12 i 17 anys; la "Comi d'entitats", de la qual formaran part els representants de les associacions, i la "Comi de delegats" per a la coordinació amb l'IES Pallejà.



NEIX LA REGIDORIA DE LA DONA A PALLEJÀ

L'elaboració del Pla d'Igualtat Dona-Home serà una de les actuacions més destacables de la nova regidoria

El nou Consistori del municipi ha creat una nova regidoria: la Regidoria de la Dona amb Dolores Maza al capdavant. En la seva concepció hi ha la voluntat de treballar per la plena igualtat d'oportunitats entre les dones i els homes de Pallejà tant en les àrees municipals com en tots els àmbits de la vida ciutadana.



Pla d'Igualtat Dona-Home

Incorporar la perspectiva de gènere al municipi es marcarà com una prioritat en aquesta nova legislatura. Per aquesta raó es posarà en marxa l'elaboració del Pla d'Igualtat Dona-Home amb el màxim de consens possible. A més, des de l'administració també es duran a terme noves actuacions cap a aquest col·lectiu com són la creació d'un programa estable d'activitats, la institucionalització del mes de la dona al març i la consolidació de l'assessorament jurídic i l'acompanyament psicològic a les dones que ho necessitin.

EIXOS D'ACCIÓ DE LA REGIDORIA DE LA DONA:

1. crear un Consell de Participació de Dones de Pallejà;
2. proporcionar informació i orientació per a la promoció del col·lectiu femení;
3. prevenir i eradicar la violència de gènere.

13

PALLEJÀ, AMB EL PERÚ

La Regidoria de Solidaritat i Cooperació ha aportat un total de 3.000 euros per ajudar la població del Perú afectada pel terratrèmol del mes d'agost

L'Ajuntament de Pallejà, a través de la Regidoria de Solidaritat i Cooperació, ha aportat ajudes econòmiques d'emergència a diverses institucions per assistir els afectats del Perú pel terratrèmol del passat mes d'agost.

adquirir tant els recursos materials com els personals per impulsar el desenvolupament tant sanitari com educatiu dels nens del país.

L'Ajuntament ha col·laborat amb l'associació de metges peruans en la compra de medicaments i material mèdic per als damnificats

El consistori ha col·laborat amb una aportació de 2.000 euros amb la Fundació Prodein per enviar contenidors amb diversos materials d'urgència i amb Amepeba, l'associació de metges peruans de Barcelona, amb 1.000 euros per contribuir a la compra de medicaments i material mèdic.

Més ajudes

La regidoria també ha desenvolupat una nova actuació solidària amb l'aportació de 1.000 euros a un grup de persones del municipi que duen a terme accions directes a Guinea Bissau (Àfrica). L'ajuda econòmica ha permès



GRUPS POLÍTICS MUNICIPALS

CIU

2007, ADÉU AL TREN

Aquest mes, i després de la seva arribada el 1912, el nostre tren passarà per primera vegada soterrat per Pallejà. Han estat anys d'obres, de molèsties, però poc a poc comencem a veure la més gran obra realitzada al municipi com a una gran realitat. Encara queda per fer, però, l'última fase d'un projecte on Pallejà i els seus veïns sortim guanyant. Eliminar la separació física de les vies per gaudir d'un gran passeig; eliminar el soroll molest del pas del tren per la nostra vila per aconseguir

una tranquil·litat per als veïns i millorar el trànsit rodat i ampliar les zones d'aparcament seran també aspectes importants amb l'acabament de la urbanització del tren.

S'ha treballat de valent per posar en marxa aquest projecte, l'obra més gran que mai s'ha fet a Pallejà, tot i ser conscients de les molèsties i dels problemes que aquests treballs provoquen. Però vàrem ser valents i decisius. Ara ho continuem sent amb l'acabament d'aquest projecte i també d'altres que vàrem començar, com els vestidors de futbol, i que des d'aquest Ajuntament treballarem per acabar al més aviat possible. Des de CiU

Pallejà continuem treballant per la millora del nostre poble, amb més il·lusió que mai i amb més força que mai, sent valents i afrontant els nous projectes per a la millora de la qualitat de vida dels nostres pallejanencs i pallejanenques.

EP

Ara la gent de Pallejà sortim al carrer i participem de les festes i activitats.

A Pallejà les coses estan canviant: des de fa uns mesos la gent surt al carrer i participa i gaudeix de tot allò que se'ls ofereix. Només cal fixar-nos en els darrers dos grans esdeveniments que hi ha hagut al poble: la Festa Major i el PER. Han estat un èxit de participació sense precedents. Persones de totes les edats s'han vist atretes per l'oferta d'activitats i de propostes organit-

zades i han decidit sortir de casa seva per viure l'ambient festiu als carrers i espais públics de Pallejà.

I és que a l'Ajuntament es respiren nous aires. Des que l'Entesa forma part de l'Equip de Govern s'ha fixat com a prioritat dinamitzar el municipi i posar a l'abast de la ciutadania propostes prou atractives per als diferents col·lectius. I hem demostrat que amb poques llavors però ben conreades la collita ha estat de molta qualitat. I això no ha fet res més que començar. Des de l'Entesa volem continuar treballant en aquesta línia perquè no hi ha res més

GRUP MUNICIPAL DE CONVERGÈNCIA I UNIÓ

gratificant i satisfactori que veure un poble actiu, viu i amb veïns i veïnes que comparteixen, es relacionen, participen i s'ho passen bé. Benvinguts a aquesta nova etapa de govern municipal i gràcies per donar suport a les festes i iniciatives que s'impulsen des de l'Ajuntament o des de les diferents entitats locals.

PSC

En el darrer Ple Municipal Ordinari el Grup Municipal Socialista ha aconseguit aprovar les següents mocions: 1. Realització d'una auditoria dels comptes de l'ajuntament. 2. Realització d'una auditoria de la Comissió de Gestió de Fontpineda. 3. Revisió dels contractes de l'ajuntament. 4. Control i atenció als gats que viuen a la via pública. 5. Control i protecció dels animals domèstics. 6. Realització d'un pla d'actuació al paratge de les Rovires. 7. Utilització de les noves

tecnologies en el funcionament municipal i l'estalvi de materials.

L'equip de govern no va presentar cap moció ni proposta de millora per al municipi, només mocions administratives de nomenaments de càrrecs i contractacions de personal per urgència, no per concurs públic.

Evidentment, després de molts dies de govern municipal, l'actual equip encara no s'ha posat a treballar, perden el temps intentant explicar el que no té explicació, els seus sous. Com a Grup Municipal Socialista els demanàrem que deixessin les vergonyes, que tothom sap com són,

i dediquessin el temps a governar i no a vendre contes de fades.

Veritablement, al final el problema dels sous no serà un problema, el problema serà que no tenen cap proposta per a Pallejà, només vendre fum i mentides.

GRUP MUNICIPAL D'ENTESA PER PALLEJÀ

PARTIT DELS SOCIALISTES DE CATALUNYA A PALLEJÀ

PDF

LOCOMOTORES, TRENS I CAMINS

Els resultats electorals del mes de maig (678 veïns dels 1.350 censats votàrem el PDF) no van ser prou perquè FONTPINEDA entrés en el Govern Municipal. Estem a l'oposició. Però, des d'aquesta oposició constructiva, continuarem treballant i lluitant per les millores del nostre barri.

Treballarem per fer que "la locomotora" formada pels VEÏNS de FONTPINEDA, les seves ASSOCIACIONS i el PDF no pari!

En aquests primers mesos de Govern Municipal és evident que el nostre poble pateix una profunda letargia. ENTESA no ha sabut (o no ha pogut) imposar els seus criteris i CIU no assumeix els seus errors i l'incompliment sistemàtic de les seves promeses. Al contrari, fa responsable de la seva inoperància el PDF. S'equivoquen ara, com es van equivocar en el passat, en "forçar la sortida" del PDF del Govern Municipal. Pocs ajuntaments del nostre entorn poden presumir d'un urbanisme tan racional i de tanta qualitat com el que ha impulsat i desenvolupat el PDF en els darrers anys. PALLEJÀ es

troba a punt de gaudir d'una de les estacions de ferrocarril més impressionants i funcionals de la comarca. És el moment de felicitar tots els que amb el seu esforç i dedicació (molts veïns anònims) han portat aquesta obra a uns nivells de qualitat veritablement impressionants. El resultat és brillant!

Llàstima que no puguem dir el mateix del camí per a vianants entre FONTPINEDA i el nucli urbà de Pallejà. El resultat, segons els veïns, un autèntic nyap!

PARTIT PEL DESENVOLUPAMENT DE FONTPINEDA

JÀ

PRIMERES SENSACIONS POLÍTiques, MÉS DE 100 DIES A L'AJUNTAMENT

Jà Pallejà està adquirint experiència i cada vegada més presència en l'activitat política municipal. Han transcorregut quatre mesos llargs des de les darreres eleccions, i ja hem participat i cooperat en tres plens a l'Ajuntament. En aquests hem tingut la possibilitat d'expressar una opinió pròpia que considerem la més adequada per als interessos del nostre poble i per a la viabilitat del nostre Ajuntament. Hem recolzat els seus perquè és cert que s'han abaixat les retribucions totals als

càrrecs polítics. Però l'activitat política no se centra aquí només, no vàrem estar d'acord en el repartiment de regidories per considerar-lo il·lògic i ineficaz per als interessos municipals. Vàrem recolzar les resolucions sobre contractació de personal, l'encàrrec d'una auditoria de la gestió per a l'Ajuntament, etc. Hem recolzat, ens hem oposat i ens hem abstingut respecte a punts proposats pel govern i per l'oposició, esperant tan sols satisfer els interessos del poble. Això sí, les nostres primeres sensacions són positives i constructives, perquè a l'Ajuntament hi ha molt per fer. El primer de tot és seguir aprenent i proposant les coses amb respecte, per fer-nos

sentir de la manera més adient. Per aquest motiu, us convidem a assistir i participar dels plens i dels vostres polítics.

JÀ PALLEJÀ

LA DIADA A PALLEJÀ

A més de l'ofrena floral hi va tenir lloc una cantada d'havaneres i la projecció d'*El coronel Macià*



L'ofrena floral només va ser la nota institucional d'un cap de setmana dedicat a la cultura i les tradicions catalanes. Enguany les activitats programades van iniciar-se la nit del dia 8 amb la cantada d'havaneres a la plaça del Castell amb rom cremat per als més de 300 assistents a l'acte. L'endemà va ser la projecció de la pel·lícula *El coronel Macià* —amb la presència del seu director, Josep Maria Forn— l'encarregada de continuar amb la programació.

L'11 de Setembre

L'acte central de la jornada va tenir lloc a la tarda amb la tradicional ofrena floral a càrrec de les entitats, els partits polítics i l'Ajuntament després de la ballada de sardanes. L'acte va incloure la hissada de la senyera amb el *Cant de la Senyera*, de Joan Maragall, de fons i la tradicional cantada d'*Els Segadors* com a cloenda.

15

APROVACIONS AL PLE MUNICIPAL DEL 27 DE SETEMBRE:

- Resolució de l'Alcaldia completant el nomenament de representants en el Consorci de Turisme del Baix Llobregat.
- Adjudicació definitiva de drets d'ús privatiu de places d'aparcament en règim de concessió administrativa a la planta soterrània de la Sala Polivalent.
- Aprovació de les dues festes locals del municipi de Pallejà per al proper any 2008.
- Moció relativa a l'onzena edició del Correllengua, que porta a terme la Coordinadora d'Associacions per la Llengua Catalana.
- Moció referent als contractes de l'Ajuntament de Pallejà.
- Moció per a la realització d'una auditoria de compliment i financera de la Comissió Municipal de Gestió de Fontpineda.
- Moció per a la realització d'una auditoria de compliment i financera en l'àmbit de l'Ajuntament de Pallejà.
- Moció per a l'establiment d'un protocol de manteniment i neteja al paratge natural de les Rovires.
- Moció per al control dels animals que viuen a la via pública.
- Moció per a la correcta utilització de les noves tecnologies.
- Moció per a l'actuació ràpida del cos de la Policia Local en casos de maltractament d'animals.

de Molins de Mar...
de la que serà la...
l'Ajuntament...
verda...
donar...
de...



de la Generalitat. L'è...
punt d'inform...
necessari un esforç extra al p...
pro...



possibilitat...
descoberta...
també la possibilitat...
previst...
vespai ha...



quest comptat...
vestidors per als equips...
lavabos per a àrbitres...
habitatges...



viatges...
els...
temps...