

L'ADROCC

de **PALLEJÀ**

Butlletí d'informació municipal de Pallejà | Febrer 2008 | Núm. 19

Pallejà és JOVE

LES PROPOSTES PER A GENT JOVE
ES MULTIPLIQUEN AL MUNICIPI

06. Pallejà iniciarà l'experiència dels contenidors soterrats 07. El camp de futbol tindrà gespa artificial 09. S'inaugura la Llar d'Infants Municipal Les Rovires 12. Un Nadal màgic 20. Tornen els Tres Tombs 23. Festa Major de Santa Eulàlia

Ajuntament

·AJUNTAMENT DE PALLEJÀ (Regidories de: Habitatge, Finances, Personal, Serveis Municipals, Via Pública, Medi Ambient, Urbanisme, Planificació Urbanística, Governació, Comunicació, Participació Ciutadana i Comerç)

·OFICINA MPAL DE FONTPINEDA	93 663 00 00
·OFICINA GESTIÓ TRIBUTÀRIA	93 663 19 23
·DEIXALLERIA	93 663 26 62

Cultura (Castell de Pallejà)

REGIDORIA DE CULTURA	93 663 22 55
·BIBLIOTECA	93 663 18 87
·SERVEI DE CATALÀ	93 663 22 55

Dona

REGIDORIA DE LA DONA	93 663 22 55
----------------------	--------------

Solidaritat i Cooperació

REGIDORIA DE SOLIDARITAT I COOPERACIÓ	93 663 22 55
---------------------------------------	--------------

Serveis Socials i Gent Gran

REGIDORIA DE SERVEIS SOCIALS	93 663 36 20
·CASAL DE LA GENT GRAN	93 663 19 35
·CENTRE DE DIA	93 663 23 88

Juventut (La Masoveria)

REGIDORIA DE JOVENTUT	93 663 22 55
·PUNT D'INFORMACIÓ JUVENIL	93 663 41 63
·RÀDIO PALLEJÀ	93 663 35 08

Ensenyament

REGIDORIA D'EDUCACIÓ	93 663 36 20
·CEIP ÀNGEL GUIMERÀ	93 663 00 61
·CEIP JACINT VERDAGUER	93 663 02 74
·CEIP LA GARALDA	93 663 10 57
·ESCOLA D'ADULTS	93 663 15 40
·ESCOLA L'OREIG	93 650 00 87
·I E S PALLEJÀ	93 663 18 27
·LLAR D'INFANTS MUNICIPAL L'ESPURINA	93 663 30 16
·LLAR D'INFANTS MUNICIPAL LES ROVIRES	93 663 08 76
·LLAR D'INFANTS BABIWEB (Fontpineda)	93 650 08 34
·LLAR D'INFANTS LA LLUNA	93 663 15 63
·LUDOTECA EL TREN	93 663 12 92
·LUDOTECA EL CANGUR	93 663 00 08

Esports (Pavelló i piscina)

REGIDORIA D'ESPORTS	93 663 02 43
·SERVEI MUNICIPAL D'ESPORTS	93 663 02 43

Promoció econòmica

REGIDORIA DE PROMOCIÓ ECONÒMICA	93 663 36 20
·SERVEI LOCAL D'OCCUPACIÓ	93 663 36 20

Sanitat

REGIDORIA DE SANITAT	93 663 36 20
·AMBULATORI	93 663 06 67
·Per demanar consulta	902 111 444
·URGÈNCIES (Sant Andreu de la Barca)	93 663 00 49
·HOSPITAL DE MARTORELL	93 774 20 20

Farmàcies

·FARMÀCIA DEL ÀGUILA (Fontpineda)	93 688 07 48
·FARMÀCIA GIBERT	93 663 01 25
·FARMÀCIA HUGET	93 663 03 49

Seguretat ciutadana

·BOMBERS	085
·EMERGÈNCIES	112
·MOSSOS D'ESQUADRA	088
·POLICIA LOCAL	93 663 01 02
·AMBULANCIA (URGÈNCIES)	061

Transports

·FERROCARRILS DE LA GENERALITAT	93 205 15 15
·FONTPIBUS (Francisco Nocete)	93 783 48 74
·SERVEI TAXIS ·Parada Molins de Rei	93 668 23 95
·Radio taxi	93 630 30 30
·SERVEI AUTOBUS (SOLER I SAURET)	93 632 51 33

Companyies de serveis

·CATALANA DE GAS	Informació	900 760 760
	Avaries	900 750 750
·CORREUS		93 663 08 41
·FECSA-ENHER	Informació	902 507 750
	Avaries	900 770 077
·SERVEI AIGÜES	Informació	900 710 710
	Avaries	900 700 720

Notícies breus

Cursos de català per a adults

De l'1 al 8 de febrer s'obre el període d'inscripció al segon quadrimestre dels cursos de català per a adults que organitza el Servei Local de Català.

D'octubre a gener s'han dut a terme els tres cursos presencials que es van preveure en el període d'inscripció de setembre, un curs més que l'any passat. Enguany ha augmentat, per tant, el nombre d'alumnes que volen aprendre català. Hi ha tres nivells diferents: el nivell bàsic, per entendre i començar a parlar la llengua; el nivell elemental, per millorar-ne la comprensió i sobretot practicar l'expressió oral, i el nivell intermedi, per aprendre l'expressió escrita.

Aquelles persones que vulguin assistir a algun d'aquests cursos ara tenen l'oportunitat d'inscriure-s'hi. Les classes començaran el proper 14 de febrer.



L'Oficina Mòbil d'Informació al Consumidor passa per Pallejà

El passat 16 de gener l'Oficina Mòbil d'Informació al Consumidor va oferir els seus serveis al municipi durant tot el matí a la plaça Major. Gràcies a aquesta iniciativa, els ciutadans van ser atesos de manera gratuïta com a consumidors per tal de resoldre diferents dubtes sobre l'habitatge, subministraments bàsics, assegurances, serveis bancaris, etc. La visita de l'Oficina Mòbil d'Informació al Consumidor ha estat organitzada per l'Ajuntament de Pallejà i la Diputació de Barcelona.

Els llibres més llegits

La novel·la d'Idefonso Falcones *La catedral del mar* ha estat la més llegida pels usuaris de la Xarxa de Biblioteques Municipals durant l'any 2007. La novel·la *La sombra del viento*, de Carlos Ruiz Zafón, es disputa amb l'obra de Falcones el primer lloc, després de quatre anys d'èxit.

Les novel·les més prestades al llarg del 2007 a la Xarxa de Biblioteques Municipals de la província de Barcelona, segons l'índex de préstecs realitzats entre l'1 de gener i el 31 de desembre d'aquest any passat, han estat:

1. FALCONES, Idefonso.
La catedral del mar
2. RUIZ ZAFÓN, Carlos.
La sombra del viento
3. FALCONES, Idefonso.
L'església del mar
4. ASENSI, Matilde.
Todo bajo el cielo
5. ALLENDE, Isabel.
Inés del alma mía
6. POMBO, Álvaro.
La fortuna de Matilda Turpín
7. PÀMIÉS, Sergi.
Si menges una llimona sense fer ganyotes
8. SÁNCHEZ PIÑOL, Albert.
La pell freda
9. NAVARRO, Julia.
La sangre de los inocentes
10. NAVARRO, Julia.
La biblia de barro

Tots els llibres de la llista es poden trobar a la Biblioteca de Pallejà.

EDITA: AJUNTAMENT DE PALLEJÀ

Carrer del Sol, núm. 1 | Tel. 93 663 00 00 | palleja@palleja.cat | www.palleja.cat
D.L. B-50936-2004 | Paper reciclat



Siguem cívics. Tots i totes en sortim guanyant

És evident que a tots i a totes ens preocupen els actes incívics. Durant molts anys la societat ha treballat per millorar la convivència i el civisme. **Pallejà és un poble on no es registren greus incidents, però cal que no abaixem la guàrdia.**

A vegades col·loquem els drets individuals per davant dels col·lectius i això duu enfrontaments i causa molèsties perfectament evitables. És cert que són actuacions aïllades i puntuals d'unes quantes persones (contenidors pintats, grafitis a les parets, excrements d'animals, trencadisses en parcs públics, altes velocitats, sorolls, etc), però **tot i que l'administració ha de prendre mesures per eradicar-les, hem de ser tots i totes els qui hem de donar una resposta contundent a l'incivisme** i als actes que estan directament enfrontats a les regles bàsiques de la bona convivència i dels valors humans.

“ **La resposta per eradicar les actuacions incíviques ha de ser de tots i cadascun de nosaltres** ”

Des de l'Ajuntament podem fer campanyes per millorar la convivència i altres accions educatives, però la resposta per eradicar aquests fets injustificats ha de ser de tots i cadascun de nosaltres.

Per això **us demano que tots plegats posem el nostre granet de sorra en aquest repte, que evitem les actituds incíviques per tal que a Pallejà puguin continuar convivint els drets i els deures de l'individu amb els de la col·lectivitat.** Encara que només sigui pels anys que portem de lluita guanyada en aquest terreny de la responsabilitat i del comportament cívic i responsable.

José Antonio Rubio Leiva
L'Alcalde

Entra en vigor la Renda Bàsica d'Emancipació (RBE)

Aquest ajut ve a sumar-se a iniciatives municipals com la promoció de pisos de lloguer per a joves

Des del passat 1 de gener, tots els joves d'entre 22 i 30 anys poden optar a la Renda Bàsica d'Emancipació, segons informa l'Oficina Municipal d'Habitatge. La Renda Bàsica d'Emancipació consisteix en una prestació que poden rebre els joves emancipats i els que tinguin intenció de fer-ho i encara no hagin formalitzat un contracte de lloguer.

210 euros mensuals

L'ajut que rebran els joves que es beneficiïn d'aquesta renda serà de 210 euros al mes per al pagament del seu habitatge, als quals es podran sumar 600 euros de préstec sense interessos en cas que s'hagi de dipositar una fiança i 120 euros per a les despeses de tramitació de l'aval en cas que se n'exigeixi un.

“ La renda està adreçada a joves que, entre d'altres requisits, no guanyin més de 22.000 euros bruts a l'any ”

A més de tenir entre 22 i 30 anys, és necessari per beneficiar-se d'aquest ajut disposar d'una font regular d'ingressos no superiors a 22.000 € bruts anuals; acreditar una vida laboral de sis mesos d'antiguitat; ser titulars del contracte d'arrendament de l'habitatge que es destini a domicili habitual i permanent; no ser propietaris de cap habitatge o que, sent-ne titulars, no en disposin del dret d'ús o gaudi; no tenir cap relació de parentiu amb l'arrendador de l'habitatge habitual, i no ser titulars de béns i drets amb un valor superior a 108.182 €.

On es pot demanar informació sobre la RBE?

- Al telèfon 012 d'atenció ciutadana
- Al telèfon 900 900 707
- Al web del Departament de Medi Ambient i Habitatge: www.gencat.cat/habitatge
- Al web www.alquilerjoven.es
- Al web www.palleja.cat

On es pot tramitar aquesta prestació?

- A les Borses Joves d'Habitatge*
- A les Oficines Locals d'Habitatge*
- A la Secretaria d'Habitatge (c/ Aragó, 244, Barcelona)
- A ADIGSA

* L'Ajuntament de Pallejà està adherit a la Borsa Jove d'Habitatge del Baix Llobregat (plaça de Mercat, 3-4, Molins de Rei), tel. 93 668 40 98.



Des de Pallejà també s'impulsaven recentment les polítiques destinades a l'emancipació dels joves amb l'atorgament de 28 pisos protegits de lloguer. Ja es treballa en un segon sorteig de 12 pisos protegits més, situats també a la ronda Santa Eulàlia.

Punt d'Informació Juvenil. Edifici La Masoveria

Av. Prat de la Riba, núm. 27

Tel. 93 663 41 63

Horari: de dilluns a divendres de 16 a 20 h

Oficina Municipal d'Habitatge

C/ J. Molins Parera, s/n(Mercat Municipal)

Tel. 93 663 25 44

Horari: dimarts i dijous de 10 a 12 h



Els principals projectes per a joves de la comarca s'exposen al municipi

Entre les propostes compartides a la II Jornada de Joventut es trobava la Comissió Jove de Pallejà



El passat 10 de gener es donaven cita al Castell de Pallejà representants d'arreu del Baix Llobregat a la II Jornada de Joventut organitzada pel Consell Comarcal. L'objectiu de la jornada era compartir amb el conjunt dels municipis algunes de les actuacions desenvolupades entorn del sector jove de la població a cada municipi.

La Comissió

Així, s'hi exposaren projectes que anaven des de la sexualitat a l'atenció psicològica passant pel còmic. Precisament, la Comissió Jove de Pallejà, destinada a promoure la

participació d'aquest col·lectiu, va ser una de les 10 propostes que es van analitzar al llarg de la jornada. L'acte va ser presentat per la presidenta del Consell Comarcal, Rosa Boladeras, i l'alcalde de Pallejà, José Antonio Rubio.



Els responsables d'Ensenyament a la zona es troben a Pallejà

El municipi ha acollit dues trobades dels Serveis Territorials del Departament d'Educació

El passat 16 de gener representants dels centres d'educació primària i secundària de l'àrea del Baix Llobregat – Anoia dels Serveis Territorials del Departament d'Educació es donaven cita a Pallejà. L'objectiu de la jornada de treball era obrir una reflexió sobre el projecte lingüístic de centre així com presentar un aplicatiu *on line* per tal que els docents puguin redactar o revisar els seus projectes.

Els canvis que hi ha hagut al llarg dels darrers anys en la composició de l'alumnat i de les seves famílies, o la necessitat d'adaptar els programes d'immersió lingüística a la nova realitat de l'alumnat,

fan que des del Departament d'Educació s'hagi impulsat aquest procés per a la redacció de nous projectes lingüístics.

A aquesta trobada venia a sumar-se'n una altra d'inspectors d'ensenyament també de l'àrea del Baix Llobregat – Anoia que se celebrava al Castell.

“ El Departament d'Educació ressalta que existeixen nous reptes que conviden a la creació de nous projectes lingüístics ”



Pallejà iniciarà l'experiència dels contenidors soterrats

La millora es completa amb la introducció dels contenidors grocs destinats als envasos

El Ple Municipal celebrat el passat 31 de gener aprovava una sèrie de millores en la recollida d'escombraries a la nostra vila, entre les quals destaca la introducció dels contenidors soterrats. Concretament se n'instal·laran, com a primera experiència, a nou punts integrats dins de la urbanització del soterrament. A cada punt es podran trobar cinc contenidors diferents per tal de poder realitzar la recollida selectiva de residus orgànics, paper, vidre, envasos i rebuig. Aquests contenidors es trobaran per sota del nivell del sòl, per la qual cosa només en quedaran a la vista les boques d'abocament, diferenciades amb els colors de cada tipus de residu.

d'una grua-ploma que aixecarà els dipòsits des del seu emplaçament per buidar-los en un camió.

Aquesta serà, en tot cas, una primera experiència. Si els resultats es consideren satisfactoris, ja es planteja l'extensió d'aquest sistema a tot el municipi.

El contenidor groc

Entre les mesures per a millorar la recollida de residus es troba també la implantació del contenidor groc, destinat als envasos lleugers. D'aquesta manera es vol incrementar la brossa recollida per a ser reciclada.

“ La recollida de residus es realitzarà aixecant els contenidors mitjançant una grua ”

Donada la situació dels contenidors, enfonsats entre dos i tres metres, per tal de realitzar la recollida es precisarà

On es trobaran?

Els emplaçaments seran a les cruïlles del carrer Barcelona amb els carrers Mestre Falla, Riera del Mig, Moreres, J. M. Segarra, Pau Claris, Mercat, Església i Riera Boter i a la cruïlla de Joan Tarruella amb Ntra. Sra. de Montserrat.

Què podem llençar al contenidor groc?

- Envasos de plàstic
- Envasos metàl·lics: llaunes de ferro i d'alumini o esprais buits
- Cartró per a begudes
- Altres envasos lleugers; en general, aquells identificats amb el punt verd que no siguin ni de paper ni de vidre (envasos de fusta, ceràmica, etc.).



El camp de futbol municipal es transformarà al llarg del proper estiu. Un cop ja han estat enllestits els nous vestidors, s'inicia una segona fase que tindrà com a actuació més destacada la col·locació de més de 9.000 m² de gespa artificial. Aquesta instal·lació anirà acompanyada d'una pujada de la cota actual en 80 centímetres per tal que el camp quedi a la mateixa alçada dels actuals vestidors.

“ Per tal de millorar la visibilitat al terreny de joc s'hi instal·larà un nou sistema d'il·luminació ”

De la mateixa manera, també es treballarà en la il·luminació del terreny de joc. Així, la col·locació de la gespa artificial es completarà amb la instal·lació de quatre torres d'il·luminació. El conjunt

El camp de futbol tindrà gespa artificial

Els treballs, que es duran a terme durant l'estiu, es completaran amb una nova il·luminació

d'aquestes actuacions es desenvoluparà durant l'estiu, aprofitant el final de la temporada esportiva, per tal de no interferir en les competicions que en l'actualitat es duen a terme.



Gràcies. Fem un bon equip.

Pallejà acull una exposició que promou els comportaments cívics

Sota el nom "Gràcies. Fem un bon equip. Exposició sobre el civisme", el Castell acollia entre el 17 de gener i el 3 de febrer una mostra desenvolupada per la Diputació de Barcelona que tenia com a principal objectiu agrair als ciutadans els seus comportaments cívics així com posar de manifest quines actituds podem adoptar en la vida quotidiana per tal de millorar el nostre entorn. Així, s'hi tractaven aspectes com ara la neteja, el soroll, els espais de convivència, els animals de companyia i la mobilitat. Els continguts estaven distribuïts en set estructures triangulars, una per cada lletra de la paraula "gràcies".

Som cívics?

A més, a l'exposició els visitants podien disposar d'un joc d'ordina-

dor en el qual es mostrava al jugador, a partir de la tria feta per ell, els comportaments cívics i els incívics que podem desenvolupar.



El passeig de les Moreres s'obrirà al trànsit abans de la primavera

Actualment s'estudia la possibilitat de crear una zona d'estacionament a la part baixa del pont

Els treballs al voltant del pont del passeig de les Moreres han avançat fins al punt que els responsables de

l'obra ja preveuen que es podrà tornar a permetre el pas pel passeig abans de la primavera. El trànsit es

tallà l'any passat per les necessitats que generaven les obres del soterrament dels Ferrocarrils de la Generalitat. Durant aquest temps s'ha posat a disposició dels viants una passera per a travessar la zona i s'ha habilitat un pas provisional per als vehicles situat al carrer Mestre Falla.



“ S'està estudiant la possibilitat de connectar els passeigs centrals i habilitar una zona d'estacionament ”

Paral·lelament s'estudien ja diverses actuacions que poden desenvolupar-se al voltant d'aquest espai. Entre aquestes es troba la possibilitat de connectar els passeigs centrals a més d'habilitar una zona d'estacionament a la part baixa del pont.

Comencen les obres d'ampliació de La Garalda

La finalitat del projecte és la de poder oferir dues línies

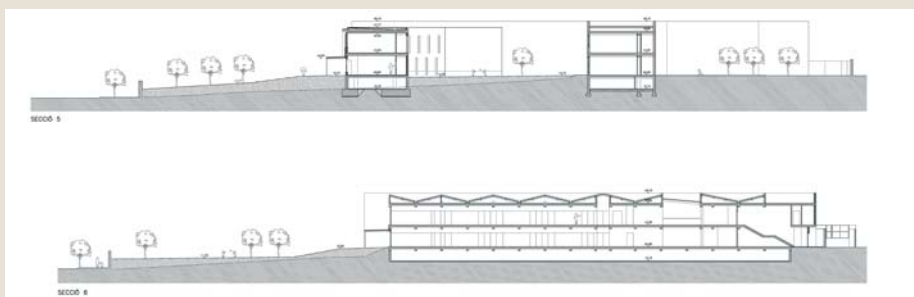
Ja s'han iniciat els treballs per a convertir La Garalda en un CEIP que permeti rebre dues línies. L'ampliació de les instal·lacions suposarà la creació de tres nous cossos annexos a l'edifici existent, els quals allotjaran un aulari de dues plantes, un menjador amb cuina i un gimnàs amb els seus vestidors.

L'actual edifici

Pel que fa a l'actual edifici també se n'ampliaran algunes zones. Concretament, s'afegirà un nou volum al costat de l'espai de l'administració,

es construirà un forjat en el porxo de la cara est per convertir-lo en aules i es connectarà el menjador i el gimnàs amb un volum en què hi haurà dues aules. D'altra banda, també es

redistribuirà la zona d'administració i els lavabos dels alumnes, a més de construir-ne de nous a les aules infantils. Les obres es completaran amb la reparació i millora de l'actual edifici.





S'inaugura la Llar d'Infants Municipal Les Rovires

La segona llar d'infants ja va entrar en funcionament amb l'inici del curs escolar

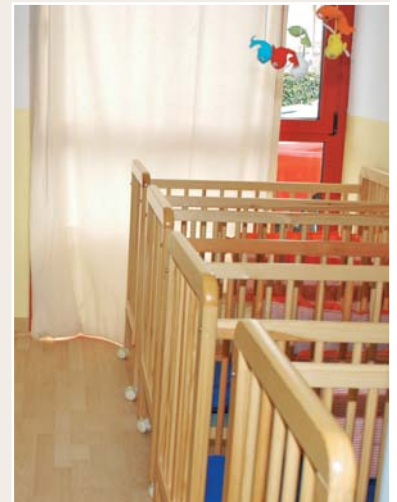
El passat 15 de desembre s'inaugurava oficialment la segona llar d'infants municipal, Les Rovires. A l'acte, a més de l'alcalde de Pallejà, José Antonio Rubio, i el regidor d'Educació, Jaume Boronat, hi assistí la directora dels Serveis Territorials d'Educació del Baix Llobregat – Anoia, Olga Adroher.

La inauguració oficial va comptar amb una visita a les instal·lacions, un espectacle d'animació per als més menuts i un refrigeri per a tots els assistents. Com a particularitat cal destacar que a l'hora de triar el nom del centre es va obrir a tota la ciutadania un procés de participació. Els veïns i veïnes van poder fer així les seves propostes, entre les quals es

va escollir Les Rovires amb l'objectiu de promoure l'estima per la natura entre els més menuts des del primer moment.

El centre

L'escola bressol entrava en funcionament amb l'inici del curs escolar permetent ampliar l'oferta educativa de 0 a 3 anys a Pallejà fins a les 143 places. Aquesta xifra situa el municipi per sobre de l'estimació feta per la Generalitat pel que fa a l'oferta de places a la nostra vila. El centre té capacitat per a 82 infants.



“ El nom de la llar d'infants era escollit després d'un ampli procés de participació ciutadana ”





Les nits són **joves**

Tornen propostes de lleure nocturn com les Nits Golfes i la Nit Medieval-Folk

La promoció de la cultura estretament relacionada amb l'oci nocturn és un dels principals objectius de les activitats que des de la Regidoria de Joventut es programen al llarg de les properes setmanes. Entre aquestes, ja durant el mes de gener, destaca el retorn de les Nits Golfes: la primera d'elles va ser la del passat 18 de gener, quan, a partir de les 12 de la nit, el Jovespai obria les seves portes. Els participants van tenir la possibilitat de gaudir de la ludoteca jove amb jocs diversos com la Wii o jocs de taula i amb música d'ambient. També es podia accedir als serveis permanents del PIJ (Punt d'Informació Juvenil) i al racó d'ordinadors.





Les properes nits

Com a novetat, les Nits Golfes tindran un cop cada tres mesos una vetllada dedicada a l'intercanvi d'informació. El passat 1 de febrer tenia lloc la primera d'aquestes experiències al Jovespai sota el nom "Secrets per a comprar amb el cap".

La música continuarà sent una de les grans protagonistes de les propostes joves. Sense anar més lluny, el proper 23 de febrer la tercera Nit Medieval-Folk arriba a la Sala Pal·ladius. El festival, que s'iniciarà a partir de les 10 de la nit, portarà a la nostra vila grups representatius de la vessant més fosca del folk com són els barcelonins Fayrierie, The Moon and the

Nightspirit (Hongria) i Faun (Alemanya). Per a més informació es pot visitar el web www.myspace.com/paganfolk.

Entre les darreres propostes musicals destaca l'èxit de la Nit de Rock, que, coincidint amb l'aniversari del Jovespai, va comptar amb la presència de la banda local Náufragos i dels ja consolidats Costo Rico.

Segona Mostra d'Artistes Locals

Tots els joves de Pallejà d'entre 12 i 35 anys amb inquietuds artístiques de qualsevol tipus tenen una nova oportunitat de donar-se a conèixer amb la celebració de la segona Mostra d'Artistes Locals. La trobada, en la qual ja es poden

inscriure tots aquells que tinguin inquietuds en el món de la música, el ball, l'humor o qualsevol altre tipus d'expressió creativa, tindrà lloc el proper 15 de febrer a la Sala Pal·ladius. De la mateixa manera, i dins de les propostes culturals, al llarg d'aquest mes s'obren les inscripcions per al taller de *Break Dance* i el 7 de març hi haurà una nit llarga de discjòqueis locals i convidats a la Nau.

En tot cas, i pel que fa a la participació activa del col·lectiu de joves, les comissions joves continuen sent la principal eina al seu servei. La darrera cita d'aquestes era el 24 de gener, amb dues reunions: la de la comissió de menors de 18 anys i la de majors d'edat.



“ La vessant més fosca del folk es donarà cita a Pallejà amb la presència de bandes de Barcelona, Hongria i Alemanya ”

Encara es poden aconseguir còpies del DVD del Jovespai

El passat 15 de desembre, dins dels actes de celebració dels 10 anys del Punt d'Informació Juvenil, es presentava un DVD en el qual es recull aquesta primera dècada d'activitats destinades a la dinamització del col·lectiu jove. Tots els interessats a tenir-ne una còpia poden sol·licitar-la al Jovespai o demanar-la per correu electrònic a pij.palleja@palleja.cat.



Un Nadal Màgic

Els Reis tornen a visitar Pallejà

Un any més, la nit del 5 al 6 de gener fou la més màgica de l'any. Com sempre, a l'hora anunciada van arribar les carrosses reials al municipi, acompanyades de llums, patges, música, caramels i color. Melcior, Gaspar i Baltasar van arribar a Pallejà envoltats de màgia i, després de fer un volt pels carrers de la vila, van parar a la plaça del Castell, on l'alcalde, José Antonio Rubio, els va rebre amb tots els honors. Durant la recepció, l'alcalde va lliurar la clau del municipi a Ses Majestats d'Orient i, en nom de tots els pallejanencs i pallejanenques, els va demanar que passessin per totes les llars.

Des de feia dies, però, tots els nens i nenes havien fet ja la feina més important: tenir preparades les cartes per als Reis Mags i fer-les a mans del patge reial a la Sala Pal·ladius.

L'arribada dels Reis al municipi va ser organitzada pels Amics dels Ocells, "40tins del 67", grup Contents Contem Contes Cantant, comerciants i botiguers, diverses persones a títol personal i l'Ajuntament de Pallejà.



“ L' alcalde va lliurar la clau del municipi a Ses Majestats d'Orient ”



El Pare Noel i el Tió a Fontpineda

El dia abans de Nadal, el Pare Noel va visitar el Centre Cívic de Fontpineda. Els nens i nenes van tenir tota la tarda per anar-lo a veure i van rebre un obsequi alhora que, també allà mateix, van disposar de l'oportunitat de fer cagar el Tió.

“ Els infants també van poder saludar el Pare Noel al Centre Cívic de Fontpineda ”





“ El patge reial va recollir les cartes a la Sala Pal·ladius ”



Caga, Tió

Més de 500 nens fan cagar el Tió

La vespra de Nadal, el 24 de desembre, es va organitzar a la Sala Pal·ladius el tradicional "Caga, Tió". Pels volts del migdia, més de 500 nens i nenes van poder donar cops de bastó al Tió i, en conseqüència, aquest els va cagar un munt de sorpreses i regals. La novetat d'enguany va ser que aquest acte es va organitzar dins el marc del Parc de Nadal.



Més de 1.000 entrades al Parc de Nadal

La iniciativa ofereix variades propostes per a nens i joves

El Parc de Nadal va esdevenir tot un èxit en sobrepassar les mil entrades en 6 dies. En la seva primera edició, la proposta pretenia cobrir les necessitats educatives, culturals, de lleure i socials dels nens i joves i, alhora, donar durant els dies de vacances escolars una opció als pares i cuidadors per a la conciliació de la vida familiar i laboral.

La Sala Pal·ladius va obrir les seves portes a l'esdeveniment els dies 24, 27 i 28 de desembre i 2, 3 i 4 de gener. El Parc de Nadal va oferir al jovent tallers de tota mena i propostes ben variades: jocs gegants, cinema, inflables, jocs de taula, la pràctica de diferents esports, karaoke, campionats de Wii o Playstation, saló de lectura...



“ La festa de comiat aplegà més de 700 persones a la Sala Pal·ladius ”



L'últim dia en què restava obert el Parc de Nadal es va celebrar una festa de comiat amb berenar de xocolata, pastes i pomes per a més de 700 persones. Finalment, el Parc va tancar les seves portes amb un balanç prou positiu com per començar a preparar el del Nadal vinent.

L'organització va anar a càrrec de l'Ajuntament de Pal·lejà i van participar-hi 10 monitors, 2 conserges de les escoles i personal del propi Ajuntament. Les associacions i entitats que hi van col·laborar són: Colla gegantera, Club de Futbol, Futbol Sala, Patinatge, grup Contents Cantem Contes Cantant, Agrupament Escolta GRATALLOPS, CEM, Modelistes, Amics de la Sardana i voluntaris de la Creu Roja. I les empreses del municipi que van fer-hi aportacions: Ciments Molins, Restaurant Paradís, Caixa de Catalunya, Caixa Sabadell, Intermarché, Caixa Penedès, Condis, Random House Mondadori, "la Caixa" i GEAFE.

La Diputació de Barcelona i la Generalitat de Catalunya també hi van aportar subvencions i finançar activitats.





Centenars de persones visiten el Pessebre Vivent

La representació ja és tot un clàssic dels actes nadalencs de Pallejà

Els passats 26 i 30 de desembre els Joves de la Parròquia van organitzar, un any més, el Pessebre Vivent de Pallejà. Centenars de persones van visitar la representació del naixement de Jesús ambientada a Betlem i inspirada en els típics pessebres catalans i els textos de Josep Maria de Segarra. El recorregut començava al costat de l'església, just davant del CEIP Jacint Verdaguer.

Més de 100 col·laboradors

L'estructura del Pessebre Vivent està formada en un primer nivell per

la comissió organitzadora, integrada per cinc persones que s'encarreguen de preparar i dinamitzar la representació, dissenyar els espais, cercar l'*atrezzo* i aconseguir els recursos indispensables. Però el pessebre seria absolutament impossible de desenvolupar sense l'ajuda de més de 100 persones que s'ocupen de la construcció i muntatge de les escenes, fan de figurants o s'encarreguen de la gestió del públic, personatges, materials..., a més d'assessorar en el camp tècnic o artístic.



Èxit del Pessebre Monumental

El pessebre aixeca una gran expectació entre la ciutadania

El Pessebre Monumental va inaugurar-se a Pallejà el dia de Santa Llúcia, i la ciutadania va tenir més de tres setmanes per a visitar una de les obres més espectaculars que s'han exposat al Castell. El passat dia 6 de gener va ser l'últim en què es va exposar i va començar el desmuntatge d'entre 600 i 700 quilos de pessebre amb més d'un centenar de figures.

L'entitat Amics del Pessebre, integrada per set persones, ja ha començat a hores d'ara a preparar el que haurà de ser el Pessebre Monumental de l'any vinent i ho fa amb l'empenta que els ha donat el gran èxit d'acollida que ha tingut l'obra presentada

enguany. Els autors del pessebre, no obstant, han volgut mostrar el seu agraïment a tots aquells que els han ajudat en la tasca: "Per a nosaltres ha resultat fonamental el recolzament que hem rebut des de la Regidoria de Cultura, però també cal esmentar la coral de l'escola Jacint Verdaguer —que va fer un concert inaugural—, l'empresa Cer-Cas, la tintoreria Pallejà, l'Associació de Pessebristes de Molins de Rei, l'entitat Contents Contem Contes Cantant i, sobretot, tots els visitants de totes les edats, sense els quals el Pessebre Monumental no hauria estat possible".



“ Els autors ja treballen en el pessebre del Nadal vinent ”



El passat 22 de desembre el Taller de Música de Pallejà tornava a oferir el seu tradicional Concert de Nadal. Enguany, i com a principal novetat, el recital nadalenc es va celebrar a la Sala Pal·ladius. Aquest canvi d'ubicació va venir motivat per l'increment en el nombre d'espectadors registrat al llarg de les darreres edicions del concert. Una vegada més, alumnes i professors van actuar sobre un mateix escenari per oferir una mostra dels seus coneixements.



El Concert de Nadal es trasllada a la Sala Pal·ladius

Els alumnes i professors del Taller de Música de Pallejà van oferir una demostració dels seus coneixements





L'educació musical és un dels pilars bàsics per al desenvolupament personal dels infants, i en aquest sentit l'Ajuntament i les escoles de Pallejà treballen en diferents i nombroses activitats durant tot l'any. Un exemple d'això són tres de les activitats que s'han fet els últims mesos.

La música de protagonista

Pallejà aposta per l'educació musical dels infants

Cantada dels Nicolaus

El passat desembre un grup de nens de Pallejà va fer la tradicional cantada dels Nicolaus. Amb el "bisbetó" inclòs, els nens van fer el seu particular concert davant la Casa de la Vila, tot i que 40 anys enrere la tradició portava els Nicolaus a fer les seves cantades a la plaça Major, davant de l'església. Després de la cantada enguany es va fer una petita mostra de ball de bastons.

Concert de Santa Cecília

El passat 22 de desembre, dia de Santa Cecília, patrona de la música, més de 500 escolars van assistir a un concert a la Sala Pal·ladius ofert per l'Orquestra de Castellbisbal i en el qual van poder escoltar peces de diversos estils, des de clàssic fins a sardanes.

Contents Contem Contes Cantant

L'entitat Contents Contem Contes Cantant ha ofert també aquests últims mesos diverses actuacions per als més petits. Una d'elles fou el passat desembre al vestíbul del Castell.

Es recuperen 18.000 quilos de paper i cartró durant les festes

Pallejà desenvolupa campanyes de recollida específica de paper i cartó, arbres de Nadal i ampolles de cava

Davant l'increment de deixalles reutilitzables que es generen al llarg de les festes de Nadal, al nostre municipi s'endegaren diferents recollides

18.000 quilos de paper i cartró que es podran tornar a utilitzar com a més cartó o paper reciclat.

“ A Pallejà s'han recuperat més de 1.400 ampolles de cava que es reutilitzaran de nou

”

específiques per tal de recuperar i reciclar el màxim d'aquests residus. Com a resultat d'aquest esforç s'ha aconseguit recollir al voltant de

cava que podran tornar a ser reutilitzades. A més s'han recollit 20 arbres de Nadal que serviran per a fer substrat vegetal i compost. Per

A aquesta s'han sumat dues recollides específiques més. D'una banda s'han recuperat més de 1.400 ampolles de



tal de facilitar la recuperació d'aquests arbres se'n crearen cinc punts de recollida a diferents espais del municipi.



Els més grans de Fontpineda celebren el Nadal

El Club Fontpineda Plus-55 organitzava un dinar de Nadal i una revetlla de Cap d'Any

El passat 15 de desembre el Club Fontpineda Plus-55 celebrà per tercer any consecutiu el seu dinar de Nadal. Van ser els mateixos membres del club els encarregats d'aportar-hi les truites i pastissos que van consumir-se en un dinar que va finalitzar amb un espectacle d'animació amb música en directe i humor a càrrec del Grup d'Havaneres del Maresme, *El Cremat del Garbí*.

Cap d'Any

Les activitats nadalenques del club es van completar amb la revetlla de Cap d'Any, en què van participar al voltant de 200 persones entre les quals s'aplegaven avis, fills i néts.



Els Quarantins porten els *Sanfermines* a Pallejà

Les festes més populars de Pamplona van ser el tema central en el traspàs dels Quarantins

Enguany, el traspàs dels Quarantins del 67 als del 68 va ser l'excusa per convertir la plaça del Castell en un carrer de Pamplona durant la festa de *San Fermín*. Aquest va ser el motiu triat pels Quarantins de l'any passat a l'hora de donar la benvinguda als pallejanencs i pallejanenques que al llarg d'aquest 2008 arribaran a l'edat de quaranta anys. Així, els nascuts al 1968 van ser vestits amb els tradicionals colors blanc i vermell dels corredors dels *encierros*.

Un sopar amb espectacle

Un cop que els nous Quarantins van haver demostrat les seves habilitats davant els bous i superat les proves que els havien organitzat, es va celebrar un sopar a la Sala Pal·ladius en

el qual la generació del 67 va voler homenatjar a la següent generació

amb un espectacle que ells mateixos havien preparat.



Es lliuren els certificats del curs d'ofimàtica

La setmana del 21 de febrer s'inicien nous cursos destinats a millorar els coneixements d'informàtica

El passat 21 de desembre es lliuren els certificats als alumnes del darrer dels cursos d'ofimàtica realitzats a la Molinada. A l'acte de cloen-

da del curs van assistir l'alcalde, José Antonio Rubio, i la regidora de Promoció Econòmica, Àlicia Racano, que aprofitaren la trobada per a intercanviar impressions amb els alumnes del curs.

Els propers cursos

Quatre han estat, fins ara, les accions formatives desenvolupades des de l'Àrea de Noves Tecnologies per tal de millorar els coneixements sobre l'ús de les eines

informàtiques. Però els cursos tornaran al llarg d'aquest 2008; concretament, la propera edició s'iniciarà la setmana del 21 de febrer.





Tornen els Tres Tombs

El passat 13 de gener els cavalls i carruatges van tornar a passejar pel municipi

Amb els animals de tir, els carruatges i els traginers tornà a celebrar-se la popular festa dels Tres Tombs a Pallejà. El diumenge 13 de gener es reprenia aquesta celebració en honor de Sant Antoni Abad i que es troba estretament arrelada a la història de la pagesia catalana. La jornada començava a les 9 del matí amb l'esmorzar dels traginers celebrat al parc de la Molinada. A partir de les 11, al mateix parc, tenia lloc l'enganxada de carros i carrosses, i a tres quarts de 12 se celebrà la tradicional benedicció dels animals a la plaça del Castell.

“ La festa va ser organitzada pel Centre Cultural Andalus amb la col·laboració de l'Ajuntament ”

Un dels moments més vistosos de la festa, organitzada pel Centre Cultural Andalus amb la col·laboració de l'Ajuntament, va ser el recorregut de la comitiva. Aquesta arrencava del parc de la Molinada i finalitzava al carrer Vallès i Ribot, passant per l'avinguda de la Generalitat i els carrers Velázquez, Mare de Déu de Loreto, Pau Claris, Sant Isidre i Francesc Macià.



Més de 100.000 visites al web municipal

Al llarg del darrer trimestre s'hi han incrementat les visites fins a apar-se a les 300 diàries

Des de la seva aparició, al setembre de 2006, fins a l'actualitat el web municipal, palleja.cat, ha registrat més de 100.000 visites. El nombre de visitants s'ha incrementat especialment al llarg del darrer trimestre, en què el portal ha comptabilitzat prop de 20.000 visites amb més de 207.000 pàgines visualitzades. Aquest fet ha suposat que, en el darrer mes, unes 350 persones hagin consultat diàriament els continguts del web de dilluns a divendres.

Informació al moment a través del correu

Una de les eines que més utilitzen els usuaris de palleja.cat és el butlletí de subscripció. A través de la pàgina de portada del web, i únicament inscrivint-hi una adreça de correu electrònic, els visitants reben periòdicament al seu correu una notificació amb les informacions més rellevants que s'hi han afegit: notícies, agendes, campanyes ciutadanes, tràmits, etc.

La documentació del Pla Local de Joventut ha estat la més consultada des del naixement del web

Dins de la seva voluntat de servei públic, des de palleja.cat poden descarregar-se per a la seva consulta diferents documents que van des dels horaris del transport públic a agendes d'activitats. En tot cas, el document

més descarregat i consultat ha estat la documentació relativa al Pla Local de Joventut, amb un total que s'apropa a les 1.500 descàrregues.

Subscriure's al butlletí del web permet rebre personalment l'actualitat del municipi i les novetats del portal

En aquest mateix lloc destaca també l'èxit d'apartats que han anat incorporant-se des de la creació del portal, com ara el d'oferta pública d'ocupació, el de concessions administratives o el de pisos per a joves. Aquests permeten als interessats disposar de la informació necessària per a optar a un lloc de treball a l'administració, disposar d'un aparcament a través de concessió o bé optar a un pis de lloguer per a joves, entre d'altres possibilitats.

A l'últim, també destaca entre les xifres registrades al portal el temps que els visitants dediquen a la consulta. Aquest, en més de la meitat dels casos, se situa en més d'un minut.



Dimarts, 29 gener, 2008 10:54

MUNICIPI | AJUNTAMENT | AGENDA I NOTÍCIES | EN XARXA

EL PASSEIG DE LES MORERES TORNARÀ A OBRIR-SE ABANS DE LA PRIMAVERA

La mesura permetrà tornar a normalitzar el trànsit de vehicles a la zona
 25/01/08 Segons han confirmat els responsables de les obres de soterrament del ferrocarril i urbanització de la zona, el passeig de les Moreres es tornarà a obrir al trànsit abans de l'arribada de la primavera. El carrer es va tallar al llarg de l'any passat...

ELS JOVES JA PODEN DEMANAR ELS AJUTS PER ALS LLOGUERS

La Renda Bàsica d'Emancipació es destina als joves d'entre 22 i 30 anys
 25/01/08 El passat 1 de gener entrava en vigor la Renda Bàsica d'Emancipació. Aquesta prestació, que ja es pot demanar, afecta a

Butlletí de subscripció
 (Escriu el seu Mail)

 Alta Baixa

FESTA MAJOR 2007 EN IMATGES

RESPIRA

fes fes esport salut

Es presenta el Club Patinatge Artístic Pallejà

La presentació va significar per a les patinadores més joves la seva primera actuació

El passat 22 de desembre es presentava al Pavelló el Club Patinatge Artístic Pallejà. L'esdeveniment va constituir per a les patinadores més joves la primera oportunitat que tenien de demostrar les seves habilitats davant del públic. De la mateixa manera, els espectadors van poder gaudir de les exhibicions de les patinadores més destacades del club. Com a sorpresa, i donades les dates en què se celebrava el festival, es comptà amb la participació del Pare Noel, que va repartir lllaminadures.

En competició

Pel que fa a la participació de les patinadores locals en competicions, aquest proper 10 de febrer el Club Patinatge Artístic Pallejà participarà en el II Campionat de Patinatge Artístic, Iniciació D, en el qual el nostre club competirà amb el Club Patinatge Artístic Esplugues i amb el Patinatge Artístic Sant Feliu.



27 quilòmetres i mig a peu i amb bicicleta

El Duatló de Muntanya Vila de Pallejà aplega 180 atletes

5 quilòmetres de cursa a peu, 20 quilòmetres més amb bicicleta tot terreny per camins forestals de les Rovires i 2,5 quilòmetres finals novament a peu: aquest era l'extenuant recorregut proposat pel Club Ciclista Pallejà en la quarta edició del Duatló de Muntanya Vila de Pallejà, que se celebrava el passat 23 de desembre. En total van ser 180 els atletes que van prendre part en una prova que van guanyar Meritxell Giménez i Pau Zamora en les categories femenina i masculina i amb temps d'1:42:21 i 1:26:22, respectivament.



L'organització

Per tal de fer possible una prova d'aquestes característiques, inscrita dins del Circuit Català de Duatló de Muntanya de la Federació Catalana de Triatló, va caler un important esforç organitzatiu. Així, el club ciclista va comptar amb el recolzament de voluntaris, atletes, l'institut, Ràdio Pallejà, jutges, patrocinadors i l'Ajuntament.

FESTA MAJOR DE SANTA EULÀLIA 2008 (PALLEJÀ)

DIUMENGE 10

A les 10.00 h: **Campionat d'iniciació al patinatge artístic** entre els clubs d'Esplugues, Sant Feliu i Pallejà. Al Pavelló Municipal.

DIMARTS 12

A les 11.00 h: **Eucaristia en honor de Santa Eulàlia**, patrona de Pallejà, amb la col·laboració de la Coral Pau Casals. A la Parròquia.

A les 11.00 h: **Xocolatada infantil**. A la plaça de la Llum.

A les 12.00 h: **Espectacle *El Follet Valent*** a càrrec de la companyia **Únics Produccions**. A la Sala Pal·ladius.

A les 12.00 h: **Sardanes amb la cobla *La Principal de la Bisbal***. A la plaça del Castell.

A les 18.00 h: **Concert de Festa Major** amb l'orquestra ***La Principal de la Bisbal***. A la Sala Pal·ladius.

A les 21.00 h: **Ball de Gala** amb l'orquestra ***La Principal de la Bisbal***. A la Sala Pal·ladius. **Entrada gratuïta per recollir al Castell. Aforament limitat.**

DIVENDRES 15

A les 18.00 h: **Hora del conte *Els Dimonis de Pallejà***, a càrrec de **Contents Contem Contes Cantant**. Al Castell.

A les 20.00 h: **Inauguració de les exposicions** "Lluís Companys i la seva època" i "Exposició Bòsnia". A les sales d'exposicions del Castell.

A les 20.45 h: **Inauguració de la XVII Mostra Local**. A l'Aula de Cultura de la Caixa del Penedès.

A les 22.30 h: **2a. Mostra d'artistes joves locals**. A la Sala Pal·ladius.

DISSABTE 16

A les 9.00 h: **Botifarrada popular**. A la plaça del Castell. Preu: 2 €.

A les 11.00 h: **Club de Lectura**: A la Biblioteca.

A les 11.00 h: **6a. Trobada de col·leccionistes locals de plaques de cava**. A la plaça Major.

A les 16.00 h: **Cursa d'Scalèxtric**. A l'antic ambulatori.

A les 19.00 h: **Traspàs de "50ons"**. Els de l'any 1957 donen pas als nascuts a l'any 1958. A la Sala Gran del Castell.

A les 20.00 h: **Tabalada i correfoc amb els Diables de Sant Andreu de la Barca i els Dimonis de Pallejà**. Inici a la plaça del Castell.

A les 22.00 h: **Actuació de l'artista més carismàtica del Paral·lel de Barcelona, Lita Claver, "La Maña", en l'espectacle de music-hall *És... formidable***. A la Sala Pal·ladius. Preu: 5 €.

DIUMENGE 17

A les 10.00 h: **Concurs social de tir al plat**. A les Pedreres.

A les 11.30 h: **Inici de la cercavila de gegants i bastoners**. A la plaça del Castell.

A les 13.00 h: **Ballada final de gegants**. A la plaça del Castell.

A les 19.30 h: **Torrades de Festa Major**. A la plaça Major.

A les 20.30 h: **Cantada d'havaneres** amb el grup **Pirates** i rom cremat. A la plaça Major.

L'ORGANITZACIÓ DE LA FESTA MAJOR DE SANTA EULÀLIA HA ESTAT POSSIBLE GRÀCIES A:

Amics dels Ocells, Quarantins del 67, Associació de Modelistes, Grup de Dimonis, Associació de Caçadors, Colla Gegantera, Tallers del Centre d'Educació Permanent de la Molinada, Club de Patinatge Artístic, AMPAS dels CEIPS Àngel Guimerà, Jacint Verdaguer i La Garalda, Grup Local Xarxa a Pallejà, Parròquia de Santa Eulàlia, Amics de la Sardana i Coral Pau Casals.

ACTIVITATS DE LES ENTITATS ESPORTIVES

DIES 16 I 17 DE FEBRER DE 2008

DISSABTE 16/02/08

Lloc	Hora	Esport	Local	Visitant
Pavelló	09.15	Bàsquet	Premini masc. "A"	Paidos Sant Fruitós
Pavelló	09.15	Bàsquet	Premini masc. "B"	AEE Col. Cultural
Camp de Futbol	10.00	Futbol -7	Benjamí "B"	EF Prat Blaugrana "D"
Camp de Futbol	10.00	Futbol -7	Benjamí "C"	Vista Alegre UD
Pavelló	10.45	Bàsquet	Mini masc. "A"	Gramanet BC "A"
Pavelló	10.45	Bàsquet	Mini masc. "B"	CB Montpedrós "A"
Camp de Futbol	11.30	Futbol -7	Prebenjamí "B"	EF Base Masquefa
Camp de Futbol	13.00	Futbol	Aleví	Esparreguera CE "B"
Camp de Futbol	16.00	Futbol	Veterans de futbol	Santa Eulàlia
Pavelló	16.00	Futbol Sala	Cadet	Hospitalet Bellsports
Pavelló	17.45	Futbol Sala	Sènior 1a. nacional "B"	Kis Rione
Pavelló	19.30	Bàsquet	Júnior masculí	La Salle Manresa "A"



DIUMENGE 17/02/08

Lloc	Hora	Esport	Local	Visitant
Pavelló	09.30	Bàsquet	Cadet femení	Escola Pia Igualada
Pavelló	11.00	Bàsquet	Infantil masculí	CB La Salle Reus Groc
Pavelló	12.30	Bàsquet	Cadet masculí	CE Europa Sports Centre
Camp de Futbol	12.00	Futbol	Amateur	Sant Pau d'Ordal UE
Pavelló	16.00	Bàsquet	Sots 21 masculí	CD Olímpic
Pavelló	17.30	Bàsquet	Sènior masculí "A"	CBSAB
Pavelló	19.00	Bàsquet	Sènior masculí "B"	Gassó de Ripollet

Programació jove

FEBRER

Nit golf amb intercanvi d'experiències

Tema: Secrets per compartir amb el cap. Vine a compartir o a escoltar experiències de joves com tu, amb la millor música d'ambient.

Dिवendres 1, de 22 a 24 h

Lloc: Jovespal

Organitza: Regidoria de Joventut

Nit golf amb la 2a Mostra d'artistes locals

Grups de música, dansaires, cantants, explica-contes, intèrprets de qualsevol disciplina... Vols actuar? Consulta les bases de participació i apunta-t'hi individualment o en grup!

Dिवendres 15, a les 22.30 h

Lloc: Sala Pal·ladius

Organitza: Regidoria de Joventut

Nit medieval-folk

Grups: Fairyerie (Barcelona), The Moon and the Nightspirit (Hongria), Faun (Alemanya)

Dissabte 23. Obertura de portes: 21.15 h. Inici dels concerts: 22 h

Lloc: Sala Pal·ladius

Organitza: Regidoria de Joventut i Associació Dark Music

Preu: 10 €

Associacions i entitats

FEBRER

Tir al plat

Dिवendres 10, a les 10 h

Lloc: La Pedrera

Organitza: Societat de Caçadors

Ball

Dिवendres 10 i 24, a les 18 h

Lloc: Sala Pal·ladius

Organitza: Associació Gent Gran, Regidoria de Serveis Socials i Gent Gran. Preu: 2,50 €

Trobada de jugadors de Petanca. Xocolatada

Dissabte 23

Organitza: Club Fontpedrada Plus 55

Concert Músicoral

Dissabte 23, a les 18 h

Lloc: Parròquia Santa Eulàlia de Pallejà

Organitza: Coral Pau Casals

Moto turística

Dिवendres 24, a les 8.30 h

Lloc: Delta de l'Ebre

Organitza: Randy Motor Club

Taller: Competències Professionals

Dilluns 25, a les 16 h

Lloc: La Molinada

Organitza: SLO

Taller d'adolescència per a mares i pares

Dimarts 26, de 21.30 a 23 h

Lloc: Serveis Socials (Rambla Pau Casals)

Organitza: Regidoria d'Ensenyament

Programació infantil

FEBRER

Racó del conte amb la Gemma Deusedas

Dिवendres 1, a les 18 h

Lloc: Biblioteca

Organitza: Biblioteca, Regidoria de Cultura

Racó del conte amb els Contents Contem Contes Cantant

Dिवendres 15, a les 18 h

Lloc: Biblioteca

Organitza: Biblioteca, Regidoria de Cultura

Ballmanetes: contes per als més menuts (de 0 a 3 anys)

Dijous 28, a les 18 h

Lloc: Biblioteca

Organitza: Biblioteca, Regidoria de Cultura

Racó del conte amb els Contents Contem Contes Cantant

Dिवendres 29, a les 18 h

Lloc: Biblioteca

Organitza: Biblioteca, Regidoria de Cultura

Aula de Formació d'Adults

FEBRER

Reunió del Club d'Escriptors - Lectura

Dिवendres 8, a les 19.30 h

Lloc: La Molinada

Organitza: Aula de Formació d'Adults, Regidoria d'Ensenyament

Sortida al Mercat de les Flors per veure l'espectacle Alas,

amb Nacho Duato

Dissabte 9, a les 19.30 h

Organitza: Aula de Formació d'Adults, Regidoria d'Ensenyament

Preu: 25,30 €

Reunió de Joves Veterans

Dिवendres 15, a les 19.30 h

Lloc: La Molinada

Organitza: Aula de Formació d'Adults, Regidoria d'Ensenyament

Reunió Vine al Teatre

Dिवendres 22, a les 19.30 h

Lloc: La Molinada

Organitza: Aula de Formació d'Adults, Regidoria d'Ensenyament

Visita al Parlament de Catalunya

Dilluns 25, a les 17 h

Organitza: Aula de Formació d'Adults, Regidoria d'Ensenyament

Reunió Club d'Escriptors - Taller

Dिवendres 29, a les 19.30 h

Lloc: La Molinada

Organitza: Aula de Formació d'Adults, Regidoria d'Ensenyament

FEBRER

Carnestoltes

Dissabte 2 i diumenge 3

Organitza: RACO i Regidoria de Cultura

Festa Major de Santa Eulàlia

Dimarts 12, divendres 15, dissabte 16 i diumenge 17

Organitza: Entitats i Regidoria de Cultura

Conferència "Com conèixer les persones, tot mirant-los a la cara" per Carlos Barceló (FOPA)

Dijous 14, a les 17 h

Lloc: Casal de la Gent Gran

Organitza: Regidoria de Serveis Socials i Gent Gran

Inauguració de les exposicions

Dिवendres 15, a les 20 h

"Lluís Companys i la seva època" i "Exposició Bòsnia" del 15 fins al 29

Lloc: A les sales d'exposicions del Castell

Presentació del llibre *Una imatge i dos poemes*, de Montserrat Altarriba, Joan Asensi i Miquel Vinas

Dissabte 16, a les 11 h

Organitza: Biblioteca, Regidoria de Cultura

Campionat d'Espanya de Futbol Sala

Dिवendres 22, a les 18 h. Dissabte 23 i diumenge 24, a partir de les 9 h

Lloc: Pavelló Municipal d'Esports

Organitza: Fed. Esp. Cat. Paral·lètics Cerebrals Disport FC

Inauguració de la Masia-Museu Eulàlia

Dissabte 23 i diumenge 24

Organitza: Amics del Museu i Regidoria de Cultura

Dia de l'arbre. Plantada d'arbres

Dिवendres 24, a les 11.30 h

Lloc: Plaça del Castell

Organitza: Regidoria de Medi Ambient

Cursos i tallers

FEBRER

Inscripcions al 2n quadrimestre dels cursos de català per a adults

Mati: de dilluns a divendres de 9 a 13 h. Tarda: dilluns 4 i dimecres 6, de 17 a 19.30 h

De l'1 al 8

Lloc: Servei de Català, Castell

Organitza: Regidoria de Cultura

Curs de manipulador d'aliments

Dimarts 5, de 9 a 13 h

Lloc: La Molinada

Organitza: Regidoria de Promoció Econòmica

Preu: 30 €

Taller "Autoestima i afectivitat"

Dimecres 6, 13 i 20, de 10 a 12 h

Lloc: Castell

Organitza: Regidoria de la Dona

Taller de formació per explicar contes

(adreçat a pares, avis, mestres, etc.)

Dimarts 19 i 26, a les 19 h

Lloc: Biblioteca

Organitza: Biblioteca, Regidoria de Cultura



LA GRAN TRANSFORMACIÓ – UN NOU PALLEJÀ

Comença un any ple de projectes, tots ells emmarcats dins del nostre programa electoral. Ja s'està treballant en la reconversió de l'antiga N-II, on la primera etapa que es farà serà la compresa entre el carrer de l'Església i la rotonda de Joan Maragall. Tot aquest tram serà part d'aquest eix comercial en què la Regidoria de Comerç juntament amb parades del mercat i botiguers estan treballant per fer un estudi de millora comercial. A aquesta actuació

s'afegeixen l'inici de les obres del camp de gespa, l'acabament dels vestidors i la urbanització del soterrament. Així, en poc temps anirem veient la gran transformació de Pallejà. Aquest, en tot cas, només és un punt de partida d'aquest nou Pallejà en el qual continuarem intentant fer les coses amb coherència i ètica política.

El nostre compromís es fer sempre el que creiem més convenient per al poble i, sobretot, fer-ho escoltant la gent totes les vegades que faci falta. Després del gran èxit del tradicional Carnestoltes, arriba la Festa Major, on ens veurem i gaudirem tots plegats. També des del nostre grup fem la 2a.

Calçotada el dia 24 de febrer a la Nau. Esperem que ens confirmeu la vostra assistència per reservar lloc i per donar-nos la possibilitat de compartir tots plegats les il·lusions renovades per Pallejà.

Grup Municipal CIU



Entesa per Pallejà es va marcar en el seu programa electoral diferents prioritats que ara està treballant amb fermesa per aconseguir. Una d'aquestes prioritats era modernitzar l'administració per millorar el servei que es presta a la ciutadania i felicitem l'Equip de Govern perquè ja hagi posat fil a l'agulla.

En aquests moments està a punt de finalitzar-se un projecte organitzatiu que ha de permetre dur a

terme aquest repte, ja que s'ha fet una radiografia de l'estat actual de l'Ajuntament que ha de marcar les línies d'actuació perquè els pallejanes i pallejanes rebin un bon servei. Aquest projecte s'està fent amb la participació del personal municipal, la qual cosa també suposa una implicació directa dels treballadors i treballadores per millorar la gestió i la seva feina diària. Aquest projecte ha de beneficiar tant la ciutadania —fent els tràmits i els serveis més àgils i fluids— com els mateixos treballadors, vol consolidar els llocs de treball i assumir directament serveis que fins ara estaven fent empreses externes. En

aquesta línia, una de les accions previstes és l'elaboració d'un pla de formació al personal de l'Ajuntament amb l'objectiu de millorar els serveis d'atenció a la ciutadania.

La implementació d'aquest projecte de modernització de l'administració local és un pas més en la voluntat d'adaptar-se als nous temps i a les necessitats reals de la població. Felicitem-nos, doncs, de mesures com aquesta perquè, en definitiva, totes i tots en sortim beneficiats.

Entesa per Pallejà



ELS HAN DUT CARBÓ!!!

Si més no, sembla que als nostres governants, a l'equip de govern d'EP i CiU, els Reis Mags els han portat carbó. Si no com podríem explicar tots els contratemps de la Cavalcada de Reis d'enguany? Problemes de so, espantada de criatures i plors amb els petards i, finalment, la topada d'un vehicle amb el cotxe de la policia davant l'Ajuntament. Tot plegat, per deslluir la passejada dels Reis Mags.

Es mereixen aquesta dosi de carbó? Si fem balanç dels darrers sis mesos de govern municipal trobarem diversos motius. El primer, fer-nos combregar amb rodes de molí pel tema dels sous i la doble alcaldia. En segon lloc, no fer la feina quan toca. El Pressupost del 2007 es va aprovar a l'octubre (del 2007), els comptes del 2006 encara no s'han aprovat (la llei obliga a fer-ho abans del dia 15 d'octubre) i del Pressupost del 2008, de moment, ni parlar-ne. N'hi ha més. Els increments d'impostos i preus públics per al 2008, propers al 5%.

També podríem parlar, davant de la manca d'un

programa electoral concret per al nostre municipi, de la còpia més o menys afortunada de propostes d'altres grups polítics, i el Parc de Nadal n'és una; en aquest cas, del programa electoral socialista. Ara bé, en aquest cas, en tractar-se d'un guany per al municipi, no se'ls hauria de tenir en compte, sinó tot el contrari: encoratjar-los perquè ho segueixin fent, ja que és l'única forma que veiem moviment a Pallejà.

Partit dels Socialistes de Catalunya a Pallejà



LA INFORMACIÓ EN UN PALLEJÀ GLOBAL

El nostre EQUIP DE GOVERN és democràtic de "tota la vida".

No en tenim el menor dubte.

Pensen a construir un PALLEJÀ GLOBAL.

L'important és que ningú no tingui cap privilegi.

Tots iguals.

Tots els mateixos drets.

Tots els mateixos serveis.

Tots el mateix enllumenat.

Tots els mateixos fanals.

Tots la mateixa neteja.

Tots les mateixes zones enjardinades.

El nostre EQUIP DE GOVERN són bona gent!

Nosaltres els coneixem.

Són amables.

Gairebé sempre somriuen i "petonegen" els nens i els avis quan els veuen pel carrer.

Per això: com s'obliden, com exclouen, com fan invisibles els actes, els esdeveniments i les activitats populars que un barri realitza amb gran esforç a totes les seves publicacions, fulletons i comunicats institucionals?

LA SEVA POLÍTICA INFORMATIVA, per deixadesa, per falta de sensibilitat, per excés de feina a posar aquest Ajuntament al lloc que es mereix, o per falta de tarannà, és: de-plo-ra-ble i criticable.

El PDF lamenta que a les últimes revistes municipals, i després de molts anys, es deixi de costat una part important dels veïns d'aquest PALLEJÀ GLOBAL que pretenem construir.

PDF (Partit pel Desenvolupament de Fontpineda)



LA CAVALCADA

Aquest mes de gener hem pogut gaudir de la primera gran festa de l'any, la Cavalcada de Reis. Creiem que la quantitat de gent que va assistir-hi no va anar acompanyada d'una posada en escena apropiada i a l'alçada d'aquest poble. En els darrers anys la cavalcada ha anat disminuint considerablement en nombre de carrosses, i hem de reflexionar sobre el perquè d'aquesta situació. Les entitats sempre havien jugat un paper molt

important en aquesta festa. Podem posar com a exemple la gran tasca que durant molts anys han estat desenvolupant els Amics dels Ocells engalanant els tractors, fent servir els remolcs com a carrosses i fent gaudir a tots els infants de la població.

Sembla ser que aquest cicle s'acaba, i creiem necessària una reacció que mobilitzi i dinamitzi persones compromeses amb el nostre poble. No s'hi val només a criticar les persones que munten les quatre carrosses, prou feina tenen.

El que cal és ajudar-les i aprofitar tota l'experiència que tenen, per poder fer de la Cavalcada una de

les millors festes de l'any. S'ha de buscar la manera d'implicar-hi la gent, de compartir experiències i de crear idees innovadores per mantenir vives aquestes tradicions. Per què no promovem des de l'Ajuntament aprofitar les millors carrosses de la rua per incorporar-les a la Cavalcada? O facilitar material als premiats de la rua perquè en facin unes altres per a la Cavalcada?

Des de JA Pallejà farem la proposta a l'Ajuntament, amb la finalitat d'intentar recuperar el prestigi d'aquesta festa tan màgica per als infants.

Ja Pallejà

La col·lecció de cromos *Pallejà: ahir, avui i sempre* regala vals de compra

S'estima que al voltant de 700 persones segueixen aquesta iniciativa dels comerciants locals i l'Ajuntament

L'èxit de la col·lecció de cromos *Pallejà: ahir, avui i sempre* ha fet que l'organització es plantegés premiar la fidelitat de tots aquells que han aconseguit obtenir el total d'imatges col·leccionables. Concretament, el passat 1 de febrer es posava punt i final a la campanya amb el lliurament de l'últim cromo i, com a recompensa per a tots aquells que havien finalitzat la col·lecció, es van sortejar 10 vals de compra per bescanviar als comerços del municipi.

“ **Només en la primera setmana de campanya es van repartir al voltant de 500 àlbums** ”

”

L'interès per part dels ciutadans ha acompanyat la proposta des de la seva aparició, ja que només en la primera setmana de llançament de la iniciativa es van repartir al voltant de 500 àlbums. En total es calcula que han estat unes 700 persones les que s'han animat a completar la col·lecció de cromos d'imatges del municipi.



APROVACIONS AL PLE MUNICIPAL del 17 DE DESEMBRE DE 2007

- Creació i constitució del Consorci del Govern Territorial de Salut del Baix Llobregat Nord i dels seus estatuts.
- Aprovació de les sol·licituds a presentar amb motiu de la convocatòria per a la formulació del Pla Únic d'Obres i Serveis de Catalunya 2008-2012.
- Acord definitiu de modificació i aprovació de les ordenances fiscals reguladores dels tributs municipals per a l'exercici de 2008.

