

L'ADROC

de **PALLEJÀ**

Butlletí d'informació municipal de Pallejà | Març 2008 | Núm. 20

Gran participació

**LA FESTA MAJOR D'HIVERN I EL CARNAVAL ATREUEN
UNA MULTITUD DE PARTICIPANTS A LES ACTIVITATS PROPOSADES**

**04. S'inaugura la Masia Museu de Pallejà 08. Arriba el metro comarcal
09. Mesures d'estalvi d'aigua 10. El Dia de l'Arbre 11. Primera edició del
PalleJazz 16. La Volta tornarà al municipi 19. 40 anys de bàsquet**

Ajuntament

·AJUNTAMENT DE PALLEJÀ (Regidories de: Habitatge, Finances, Personal, Serveis Municipals, Via Pública, Medi Ambient, Urbanisme, Planificació Urbanística, Governació, Comunicació, Participació Ciutadana i Comerç)

OFICINA MPAL DE FONTPINEDA 93 663 00 00
OFICINA GESTIÓ TRIBUTÀRIA 93 663 19 23
DEIXALLERIA 93 663 26 62

Cultura (Castell de Pallejà)

REGIDORIA DE CULTURA 93 663 22 55
BIBLIOTECA 93 663 18 87
SERVEI DE CATALÀ 93 663 22 55

Dona

REGIDORIA DE LA DONA 93 663 22 55

Solidaritat i Cooperació

REGIDORIA DE SOLIDARITAT I COOPERACIÓ 93 663 22 55

Serveis Socials i Gent Gran

REGIDORIA DE SERVEIS SOCIALS 93 663 36 20
CASAL DE LA GENT GRAN 93 663 19 35
CENTRE DE DIA 93 663 23 88

Juventut (La Masoveria)

REGIDORIA DE JOVENTUT 93 663 22 55
PUNT D'INFORMACIÓ JUVENIL 93 663 41 63
RÀDIO PALLEJÀ 93 663 35 08

Ensenyament

REGIDORIA D'EDUCACIÓ 93 663 36 20
CEIP ÀNGEL GUIMERÀ 93 663 00 61
CEIP JACINT VERDAGUER 93 663 02 74
CEIP LA GARALDA 93 663 10 57
ESCOLA D'ADULTS 93 663 15 40
ESCOLA LOREIG 93 650 00 87
I E S PALLEJÀ 93 663 18 27
LLAR D'INFANTS MUNICIPAL L'ESPURINA 93 663 30 16
LLAR D'INFANTS MUNICIPAL LES ROVIRES 93 663 08 76
LLAR D'INFANTS BABIWEB (Fontpineda) 93 650 08 34
LLAR D'INFANTS LA LLUNA 93 663 15 63
LUDOTECA EL TREN 93 663 12 92
LUDOTECA EL CANGUR 93 663 00 08

Esports (Pavelló i piscina)

REGIDORIA D'ESPORTS 93 663 02 43
SERVEI MUNICIPAL D'ESPORTS 93 663 02 43

Promoció econòmica

REGIDORIA DE PROMOCIÓ ECONÒMICA 93 663 36 20
SERVEI LOCAL D'OCCUPACIÓ 93 663 36 20

Sanitat

REGIDORIA DE SANITAT 93 663 36 20
AMBULATORI 93 663 06 67
Per demanar consulta 902 111 444
URGÈNCIES (Sant Andreu de la Barca) 93 663 00 49
HOSPITAL DE MARTORELL 93 774 20 20

Farmàcies

FARMÀCIA DEL ÀGUILA (Fontpineda) 93 688 07 48
FARMÀCIA GIBERT 93 663 01 25
FARMÀCIA HUGET 93 663 03 49

Seguretat ciutadana

BOMBERS 085
EMERGÈNCIES 112
MOSSOS D'ESQUADRA 088
POLICIA LOCAL 93 663 01 02
AMBULANCIA (URGÈNCIES) 061

Transports

FERROCARRILS DE LA GENERALITAT 93 205 15 15
FONTPIBUS (Francisco Nocete) 93 783 48 74
SERVEI TAXIS (Parada Molins de Rei) 93 668 23 95
Radio taxi 93 630 30 30
SERVEI AUTOBUS (SOLER I SAURET) 93 632 51 33

Companyies de serveis

CATALANA DE GAS Informació 900 760 760
Avaries 900 750 750
CORREUS 93 663 08 41
FECSA-ENHER Informació 902 507 750
Avaries 900 770 077
SERVEI AIGÜES Informació 900 710 710
Avaries 900 700 720

Notícies breus

Un febrer d'exposicions

Al llarg del mes de febrer s'inauguraven diferents mostres i exposicions al municipi. Entre aquestes, i durant la Festa Major d'Hivern, s'inaugurava la XVII Mostra Local a l'Aula de Cultura de la Caixa Penedès, mentre que les sales d'exposicions del Castell obrien les seves portes a les exposicions "Lluís Companys i la seva època" i "Exposició Bòsnia". Aquesta darrera es complementava amb una conferència sobre els camps de treball a Bòsnia i Hercegovina i les projeccions dels films *Pinzells damunt la guerra* i *En tierra de nadie*.

Aprender a prevenir

El passat 25 de gener el Bus de la Prevenció arribava a Pallejà. Aquesta iniciativa dels departaments de Treball i d'Educació té com a finalitat educar els joves sobre quins són els possibles riscos laborals a través d'un taller d'informació i divulgació de la prevenció. Els alumnes de tercer d'ESO del nostre municipi van assistir al taller, que posteriorment es completava amb un joc interactiu per posar en pràctica els coneixements.



Un taller de break dance

Aquest mes de març s'ha iniciat el taller de break dance promogut des del Jovespai. Aquesta iniciativa és fruit del treball de les comissions de joves, en les quals aquests aporten les seves propostes pel que fa a les activitats que poden desenvolupar-se des de la Regidoria de Joventut. D'altra banda, el Jovespai ha estrenat "El teu Rakó", una paret de les seves instal·lacions destinada a informacions diverses, com anuncis d'ofertes i demandes, fotos, informació de grups i entitats juvenils, agenda, recursos, etcètera.

Contes, fotografia i poemes a la biblioteca

Entre les darreres activitats desenvolupades a la biblioteca, el passat 16 de febrer s'hi presentava el llibre *Una imatge i dos poetes*, amb fotografies de Miquel Viñas i textos de Joan Asensi i Montserrat Altarriba. La presentació, amb la presència dels autors, es va completar amb l'exposició de les imatges que recull el volum. D'altra banda, els dies 19 i 26 de febrer i 4 de març la biblioteca oferiria un taller per a aprendre a explicar contes a càrrec de l'actriu i narradora Jordina Biosca.



El Dia d'Andalusia a Pallejà

La nostra vila tornava a commemorar el Dia d'Andalusia. Entre els actes centrals de la celebració d'aquesta data a Pallejà destacava l'ofrena floral realitzada al monòlit d'homenatge a Blas Infante, el polític i ideòleg màxim exponent de l'andalusisme, situat al parc de la Torre Fabregat.



EDITA: AJUNTAMENT DE PALLEJÀ

Carrer del Sol, núm. 1 | Tel. 93 663 00 00 | palleja@palleja.cat | www.palleja.cat
D.L. B-50936-2004 | Paper reciclat



Un impuls a la participació

Tot i estar present al llarg de tot l'any, la voluntat de les pallejanenques i pallejanencs de participar, proposar i relacionar-se es fa especialment palesa en esdeveniments concrets. Darrerament hem pogut gaudir de dos d'aquests moments, com són la Festa Major d'Hivern i el Carnaval, en els quals **els ciutadans han demostrat el seu alt grau d'implicació**. I el que és més rellevant: dia a dia, aquesta voluntat de ser ciutadans actius creix i s'amplia.

Les activitats ciutadanes que han tingut lloc en aquests primers mesos de 2008 han estat moltes i amb una important presència d'assistents. Gràcies a la implicació de totes i de tots hem pogut aconseguir, per exemple, que **el Carnaval de la nostra vila sigui el més participatiu dels que tenen lloc arreu de la comarca**.

“ **Volem continuar fomentant un diàleg obert i constructiu entre ciutadania i administració** ”

És un orgull per a aquest Ajuntament, i per a mi com el seu representant, constatar que **un dels principals valors de Pallejà és la participació**. Per aquest motiu ens hem de comprometre, i em comprometo personalment, a potenciar i continuar treballant en aquesta línia. Així, volem continuar fomentant un diàleg obert i constructiu entre ciutadania i administració amb les associacions i entitats com a principals catalitzadors.

Com a representant de les pallejanenques i pallejanencs, assumeixo el primer, com he fet des d'un inici, aquest compromís de diàleg, d'idees compartides i de participació. **Us convido així a continuar trametent a aquesta Alcaldia les vostres inquietuds i les vostres propostes**.

Les portes estan obertes.

José Antonio Rubio Leiva
L'Alcalde

La Masia Museu de Pallejà obre les portes

Ca l'Albareda esdevé una mostra de la història del dia a dia d'una masia

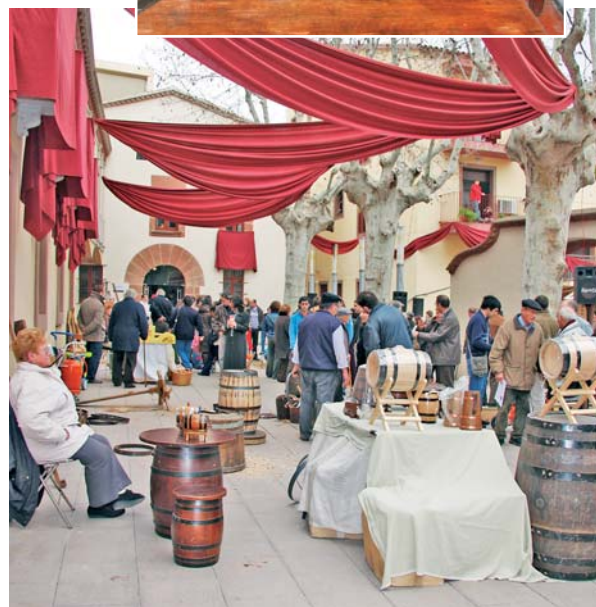
Com era Pallejà quan els vilatans vivien en masies? Aquesta pregunta té resposta, des del passat 24 de febrer, a la Masia Museu de Pallejà, situada a l'històric edifici de Ca l'Albareda, el qual, amb tot un cap de setmana dedicat a la inauguració del museu del municipi, obria de manera oficial les seves portes. Entre el més rellevant de la jornada de la seva inauguració trobàvem que, des de les 10 del matí, la plaça Jacint Verdaguer acollia una mostra d'oficis antics, com el de ferrer, teixidora, espartenyer, boter i cisteller. Així, tots els que s'hi van acostar van poder conèixer com es fabricaven anys i segles enre-béns bàsics com espartenyeres o teixits.

La inauguració

En la inauguració participaren també les entitats del municipi, com els Dimonis de Pallejà, "Los Alpujarreños", els Gegants de Pallejà, els grups de sevillanes, els Amics de la Sardana i la Coral Pau Casals, que oferiren diverses actuacions prèvies als parlaments institucionals a càrrec del director del museu, Albert Massegur, el regidor de Cultura, Carles Orti, i l'alcalde, José Antonio Rubio. Els Amics del Museu, com no podia ser d'una altra manera, també hi van ser presents a través de les 34 campanades que es van fer sonar en honor dels 34 anys de l'entitat dedicada a la preservació del llegat del museu.

“ Representants de l'àmbit museístic de la comarca i l'Hospitalet es van trobar al nostre municipi ”

En tot cas, els actes començaven el passat dia 23 de febrer amb una visita institucional i la presentació d'un vídeo en el qual es mostraven les obres dutes a terme a l'edifici. En la visita van participar representants de l'àmbit museístic del Baix Llobregat i de l'Hospitalet que posteriorment van prendre part en un debat sota el nom "Què és un museu per a un poble?"





El municipi surt al carrer per **Santa Eulàlia**

La celebració de la Festa Major d'Hivern esdevé un dels principals atractius de la programació d'activitats de l'inici de 2008





La Festa Major d'Hivern en honor de Santa Eulàlia ha estat el primer gran programa d'activitats socials, culturals i esportives d'aquest 2008; enguany se n'aplegaven prop de 50 en una setmana. Aquestes, tot i iniciar-se el passat diumenge 10 de febrer amb un campionat de patinatge artístic, tenien el seu gruix a partir del dimarts 12, dia de Santa Eulàlia, amb diverses iniciatives entre les quals destacava el concert i el ball de gala amb l'Orquestra La Principal de la Bisbal.

“ La cultura, l'esport i la participació van ser els tres eixos centrals del programa de la festa ”

Al llarg del cap de setmana del 15 al 17 hi hagué propostes culturals, com la inauguració de les exposicions "Mostra Local", "Lluís Companys i la seva època" i "Exposició Bòsnia", però també de lúdiques, com l'actuació de l'emblemàtica artista "La Mañana" o les ja tradicionals torrades de Festa Major. Les activitats participatives i obertes a tots els públics, com la botifarrada popular de dissabte o les torrades, van tornar a aplegar un destacat nombre de veïns i veïnes.

Els esports

Les competicions esportives van acabar de completar la celebració, ja que al llarg de la Festa Major es van disputar prop de 20 partits entre el bàsquet, el futbol i el futbol sala.





El metro comarcal arriba a Pallejà

El conseller de Política i Obres Públiques, Joaquim Nadal, visitava l'estació dels ferrocarrils

El metro comarcal dels Ferrocarrils de la Generalitat de Catalunya ja és una realitat en la línia Llobregat-Anoia i, per tant, a Pallejà. Aquesta iniciativa suposa un augment —especialment notable en les hores punta— en la freqüència de pas dels ferrocarrils. El passat 9 de febrer es donava el tret de sortida a aquest increment en el servei que permet disposar en hora punta, de 7 a 9 del matí, d'un tren cada 5 minuts en el tram Martorell-Enllaç – Plaça Espanya. Pel que fa a la resta del dia, la freqüència de pas dels ferrocarrils en aquest tram és d'una mitjana d'un tren cada 8 minuts i mig. Aquesta actuació vol donar resposta al cada cop major nombre d'usuaris i al creixement demogràfic existent a la zona.



Entre les inversions que ha suposat la millora de la freqüència de pas, s'hi troben la compra de 13 noves unitats de tren i el soterrament i la creació de la nova estació del nostre municipi. En total, la despesa estimada és de 267.700.000 euros. D'altra banda, també s'ha desdoblant el total de vies entre Barcelona i Martorell i han estat suprimits tots els passos a nivell existents.

La visita del conseller

Coincidint amb l'inici del metro comarcal en la línia Llobregat-Anoia, el nostre municipi va rebre la visita del conseller de Política Territorial i Obres Públiques, Joaquim Nadal, que va arribar en el comboi inaugural per tal de conèixer de primera mà les instal·lacions de la nova estació. Allà el conseller Nadal va poder intercanviar impressions amb l'alcalde, José Antonio Rubio, i amb diversos representants municipals.

“ El cost total dels metros comarcals, en el qual s'inclou el soterrament de l'estació, és de 267.700.000 euros ”



L'aigua, un bé escàs

A més d'establir mesures per evitar-ne el malbaratament, des de l'Ajuntament s'ofereixen diferents consells destinats a l'estalvi

Des del passat 7 de febrer l'Ajuntament informa sobre la prohibició d'usar aigua apta per al consum humà en diferents activitats com ara el reg o per a omplir piscines. I és que les escasses pluges registrades al llarg del darrer any i mig han obligat a prendre mesures excepcionals en relació amb la utilització dels recursos hídrics. Una mostra palpable d'aquesta situació són les fonts ornamentals del municipi, a les quals s'ha tallat el subministrament.

“ **Les mesures preses tenen per objectiu que l'aigua sigui només utilitzada per a l'abastament domèstic** ”

L'objectiu és que l'aigua es faci servir exclusivament per al consum domèstic. En tot cas, també des de les nostres llars podem contribuir-ne a l'estalvi adquirint diferents hàbits.



Queda prohibit utilitzar aigua de consum humà per a:

- Regar jardins, prats, horts, zones verdes i esportives, de caràcter públic o privat.
- Regar o aigualejar vials, carrers, sendes i voreres, de caràcter públic o privat, excepte en les situacions imprescindibles per a mantenir les condicions higièniques i sanitàries adients.
- Omplir piscines, estanys i fonts, privats o públics.
- Fonts de consum humà que no disposin d'elements automàtics de tancament.
- Rentar amb mànega tota mena de vehicles, excepte per a una empresa dedicada a aquesta activitat.

Alguns consells per a estalviar aigua a les llars:

El vàter

- Cal evitar l'ús superflu del vàter, atès que cada descàrrega suposa al voltant de 10 litres d'aigua.
- Per a vàters nous, cal que triem una cisterna amb un volum màxim de 6 litres i amb sistema de doble descàrrega o d'interrupció voluntària.

La dutxa

- És millor la dutxa que el bany: una banyera plena pot gastar fins a 300 litres.
- Podem col·locar un airejador a l'aixeta per a estalviar fins al 50% d'aigua.
- Mentre cerquem la temperatura ideal podem recollir l'aigua en una galleda que després podem fer servir per a regar les plantes, fregar el terra, etc.

Les aixetes de la llar

- Hem de tancar l'aixeta sempre que no ens sigui imprescindible. Les aixetes obertes poden consumir més de 12 litres per minut.
- Podem instal·lar-hi airejadors.
- Una aixeta que perd una gota per segon comporta una pèrdua de 1.000 litres al mes.
- Si volem canviar l'aixeta i posar-ne una de monocomandament hem de demanar al lampista que en la posició central surti aigua freda. Cal preguntar pel consum d'aigua per minut; de 6 a 8 litres és ideal.

La bugada

- Convé omplir bé la rentadora abans de fer una bugada i seleccionar el programa adequat.
- Les rentadores modernes «intel·ligents» tenen altres sistemes d'estalvi d'aigua, de fins al 70% més que els models clàssics.

El rentaplats

- Convé omplir bé el rentaplats abans d'encendre'l; així podem estalviar més del 25% d'aigua.
- Els rentaplats més moderns estalvien el 80% d'aigua.
- Si rentem a mà és molt millor omplir la pica d'aigua.

La neteja i la cura de la llar

- Abans de fregar cal escombrar: estalviarem aigua i no l'embrutarem tant.
- L'aigua de netejar la fruita i les verdures podem aprofitar-la per a regar.

Què hem de fer a l'hora de triar un electrodomèstic?

Hem de mirar l'etiqueta. A les botigues tots els electrodomèstics porten un identificatiu obligatori que informa sobre el consum d'aigua i energia de cada model. Els electrodomèstics eficients, a l'hora de la compra, poden ser més cars, però no només estalvien aigua i energia, sinó que sobretot redueixen les despeses corrents fins al 70%.

L'ensemble vocal de La Couronne-Carro visita el municipi

El grup francès retornava així la visita de la Coral Pau Casals de Pallejà



Els passats dies 18, 19 i 20 de gener la nostra vila rebia la visita del conjunt vocal de La Couronne-Carro, provinent del municipi francès del mateix nom situat en les proximitats de Marsella. Amb aquesta estada els francesos retornaven la visita que la Coral Pau Casals va fer l'any passat a la seva ciutat.

“ Totes dues formacions van oferir un concert conjunt a l'església parroquial de Santa Eulàlia ”

Entre les activitats programades per la coral amb motiu de la visita van destacar aquelles dedicades a la convivència, com les visites realitzades als espais més emblemàtics de Barcelona, un recorregut guiat per la nostra vila, un sopar de germanor al



Castell i un dinar ofert per l'Ajuntament a totes dues formacions. El moment més emotiu va ser el concert que van oferir de manera conjunta a l'església parroquial de Santa Eulàlia.

Primera Festa de l'Arbre del nucli de Pallejà

600 persones van participar-hi plantant 200 plançons d'alzina



El passat 1 de març el nucli de Pallejà celebrava la seva primera Festa de l'Arbre, que enguany va tenir com a punt central la font de la Teula del bosc de les Rovires. Després de reunir-se entorn d'una xocolatada davant de la llar d'infants municipal Les Rovires, els participants es van dirigir a la font. Allà es van plantar 200 plançons d'alzina regats amb aigua no apta per al consum humà per tal de contribuir a reduir els efectes de la sequera.

noms de tots els nens i nenes que el passat 1 de març van plantar la seva alzina. Al final de l'acte, l'alcalde, José Antonio Rubio, va repartir entre els assistents llavors de romaní i espígol.

“ Una placa en un dels parcs del municipi recordarà tots els nens i nenes participants ”

Cada família participant va poder personalitzar una llosa amb el seu nom per tal de col·locar-la en les proximitats de l'alzina que havien plantat. De la mateixa manera es col·locarà una placa commemorativa en un parc de la nostra vila amb els



PalleJazz, molt més que música

El claqué o l'audiovisual es donaven cita en la primera edició del festival local de jazz

Sota la màxima de la llibertat creativa i d'expressió del jazz, el PalleJazz ofería en la seva primera edició, el passat 1 de març a la sala Pal·ladius, quatre propostes ben diferenciades amb el jazz com a teló de fons. Els primers a trepitjar l'escenari foren Musitap, un conjunt que ofereix un espectacle en què es donen la mà la música i el claqué. Seguidament els assistents van gaudir de les actuacions de Los Guacamoles —amb un concert en el qual caberen des del *dixieland* al *funk*— i de Kitflus Quartet, en què participen dos integrants dels mítics Pegasus. El punt i final va anar a càrrec del Colectivo Manzanas Traigo amb una sessió en la qual el jazz es fusionava amb l'electrònica i les projeccions.

Marià Bernabéu

El PalleJazz neix com a tribut a Marià Bernabéu, apassionat del jazz, que va viure els darrers anys de la seva vida al nostre municipi.



Les dones se situen en primer pla

Entre les activitats d'aquest mes de març destaquen aquelles que tenen la dona i la seva situació com a eix central

Amb motiu de la celebració, el passat 8 de març, del Dia de la Dona Treballadora, al nostre municipi es multipliquen les activitats al voltant de la dona. Entre aquestes cal des-

tacar la presentació del primer Concurs Literari 8 de Març, amb el qual es convidava dones i homes a reflexionar, a través de les seves narracions i poemes, sobre les situacions pròpies de les dones com a tema central dels seus escrits. D'altra banda, i també amb les dones com a protagonistes, el passat 2 de març la plaça del Castell acollia l'acció teatral *Què ha passat amb els nostres drets?*

Les propostes fetes a l'entorn del Dia de la Dona Treballadora arrenquen el passat dia 7 amb la lectura

“ El Dia de la Dona es tancava amb el sopar de dones celebrat a la sala Pal·ladius ”



d'un manifest davant de l'Ajuntament i un cinefòrum organitzat pel Grup de Dones de Pallejà. L'endemà, la diada pròpiament dita, hi hagué una xocolatada a la plaça del Castell i el concert amb sopar de dones a la sala Pal·ladius.



La Nit Medieval Folk esdevé un referent

Apassionats d'aquest gènere d'arreu de l'Estat i de diferents punts d'Europa es donen cita a Pallejà

Amants del *folk* medieval arribats de les diferents províncies catalanes, d'altres punts de l'Estat —com ara València, Madrid, Múrcia, Astúries, Canàries o Mallorca— o d'altres països europeus —com Portugal i Alemanya— es donaven cita el passat 23 de febrer a Pallejà. La Nit Medieval Folk, organitzada conjuntament per l'associació *Dark Music* i la Regidoria de Joventut, s'ha consolidat, així, com un dels principals referents d'aquest estil musical.

Els concerts

Els aproximadament 400 assistents van poder gaudir de les actuacions de grups novells com els barcelonins *Fayrierie*, els hongaresos *The Moon and the Nightspirit*, grup que actuava per primer cop a Barcelona, i potser els més esperats de la nit, els alemanys FAUN. Els assistents a la sala Pal·ladius van tenir a la seva disposició servei de bar i la possibilitat d'adquirir els discos i *merchandising* dels grups participants.



Creix la Mostra d'Artistes Locals

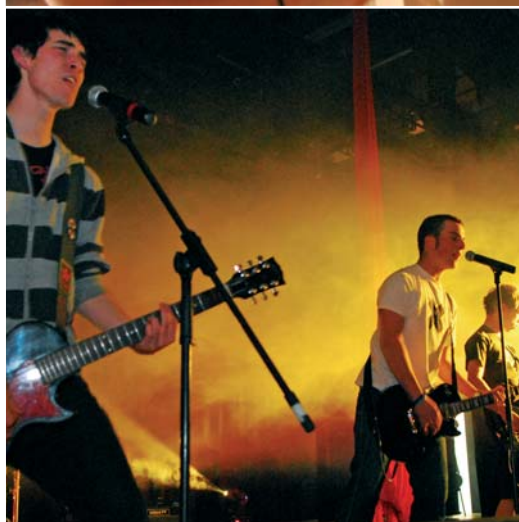
En la seva segona edició la mostra va multiplicar el nombre de participants

Més de 600 espectadors s'aplegaren per veure les 12 actuacions que tingueren lloc en la celebració de la segona Mostra d'Artistes Locals. Aquesta iniciativa, dedicada a oferir als joves del municipi un espai en el qual puguin mostrar les seves capacitats artístiques, veia així notablement incrementades les xifres de la seva primera edició.

els grups Avatar (rock) i *El putó Zack* (hip-hop, rap), O-jais (flamenc), *Out of order* (punk/hardcore) i Niko López (cantautor *folk-rock*). La nit va acabar amb la música *house* del Dj Javixu. La mostra va ser amenitzada per diverses presentadores i per un mural encisador de pintura ràpida de Sandra i Tània.

“ Els participants van oferir una àmplia mostra d'estils i formes d'expressió, des de la música a la pintura passant pel circ ”

Pel que fa al que s'hi va poder veure, destacà la gran varietat d'espectacles, que van incloure una exhibició de dansa del ventre (Yashira), ball fusió (Ainoa i Raquel), actuacions de circ (Daniello i Escorsell) o l'audiovisual del grup Parkour dedicat als salts urbans i coreografies. La música va tenir el seu protagonisme amb





El municipi es disfressa

El carnaval de Pallejà torna a ser el més participatiu de la comarca





Amb 1.300 persones inscrites a la Rua del Carnestoltes, a les quals se n'afegien moltes més de no inscrites, 41 comparses, al voltant de 25 carrosses desfilant pel Pallejòdrom, una celebració exclusiva per als infants del municipi..., una vegada més, el carnaval de la nostra vila

“ Els més menuts van poder gaudir del seu propi carnaval el 3 de febrer ”

esdevenia el més participatiu del Baix Llobregat. El passat 2 de febrer, un any més, un considerable nombre de pallejanencs i palleja-

nenques sortien al carrer per gaudir d'una de les celebracions més populars de les que es duen a terme al municipi al llarg de l'any.





Entre les activitats més destacades del programa organitzat per la Kaco ("Karnestoltes Comissió") i l'Ajuntament trobàvem, a més de la Rua, la festa al pavelló, el pregó a càrrec dels Quarantins del 68 i la celebració del Carnaval Infantil el 3 de febrer.



La Volta tornarà a Pallejà

La nostra vila protagonitzarà les dues darreres etapes de la ronda ciclista

El nostre municipi tornarà a rebre la penúltima etapa i serà la sortida de la darrera de la Volta Ciclista a Catalunya. El passat 18 de febrer es formalitzava la inclusió de Pallejà al recorregut de la competició amb la signatura de l'acord per part de l'alcalde, José Antonio Rubio, i el president de la Volta, Rubén Peris, en presència del regidor d'Esports, Jaume Boronat. Enguany la Volta Ciclista a Catalunya s'iniciarà, en la seva edició número 88, a Lloret de Mar el proper 19 de maig.

“ L'arribada a Pallejà tindrà lloc el proper 24 de maig i l'endemà els ciclistes arribaran a Barcelona ”

Cinc dies més tard la nostra vila viurà l'arribada de la penúltima etapa, i l'endemà, dia 25 de maig, serà el punt de sortida per a la darrera etapa, amb final a Barcelona.

L'edició de 2005

Pallejà ja té un precedent pel que fa a la seva relació amb aquesta competició per etapes: l'any 2005 el nostre municipi també en va rebre la penúltima etapa, amb victòria del corredor francès Anthony Charteau, de l'equip Bouygues Telecom. En aquella ocasió fou el rus Yaroslav Popovych (Discovery) qui es va adjudicar la classificació general final de la "Volta".



Una competició amb història

La Volta Ciclista a Catalunya és la competició ciclista més antiga de les que se celebren arreu de la península i la tercera amb més anys d'existència, només superada per dues rondes mítiques com són el *Tour de França* (1903) i el *Giro italià* (1909). La Volta va néixer l'any 1911 i va ser organitzada en les seves primeres edicions pel *Club Deportivo de Barcelona* per passar definitivament l'any 1923 a la Unió Esportiva Sants.



Arriba la Primavera. carregada de premis

Comprar a les botigues de Pallejà té premi.
Només has d'omplir una butlleta que rebràs quan realitzis
una compra i dipositar-la a la bústia.
Entraràs en un sorteig, que cada botiga realitzarà
individualment, d'un regal d'un valor mínim de 30€

I, a més a més, amb totes les butlletes
de totes les botigues sortejarem
20 carros per anar a comprar



Ja tenim a sobre unes noves eleccions generals i, pel que estem veient, sembla que el país sigui cosa de dos: només PSC i PP. Els altres partits també fem país i representem molts veïns i veïnes que amb el seu vot exerceixen el seu dret de decidir. No els hem d'oblidar. **Convergència i Unió** vol representar el vot d'aquests veïns i veïnes que no s'identifiquen amb cap d'aquests partits "centrals" i que volen més pes per a Catalunya i la seva gent.



L'ENTORN ÉS PATRIMONI DE TOTHOM. FEM-NE UN ÚS RESPONSABLE

Pallejà està envoltat de boscos, muntanyes i un riu, el Llobregat, que de mica en mica s'està regenerant. Això, en els temps que corren, és una gran sort perquè fa possible que les persones que hi vivim gaudim d'un entorn privilegiat. Entesa per Pallejà lluita perquè aquesta situació continuï així i, fins i tot, millori en el futur. És per aquest motiu que sempre hem vigilat de prop les infraestructures que s'han anat fent, oposant-nos

Desitgem que el proper dia 9 de març obtinguem un ampli resultat de vots, que ens permeti garantir aquesta defensa dels interessos de Catalunya a Madrid. Serà una lluita dura davant d'aquesta guerra de partits "centrals". Serà amb la mateixa il·lusió i dedicació que a Pallejà **Convergència i Unió** té per la seva millora i la de tots els veïns i veïnes del nostre municipi. Nosaltres farem que, amb uns bons resultats a les eleccions generals, **Convergència i Unió** tingui opcions de govern a Madrid i que Pallejà s'aprofiti d'aquesta situació.

CiU Pallejà intentarà fer el màxim, des de la proximitat amb els nostres veïns i veïnes, perquè el nos-

tre municipi tingui sempre les millors ajudes i la millor consideració. Des del nostre grup municipal, independentment del resultat, continuarem treballant per fer créixer el nostre poble vetllant per la millora de la qualitat de vida de la nostra gent, vinguin d'on vinguin i siguin d'on siguin. Des de **Convergència i Unió a Pallejà**, moltes gràcies a la gent que ens fa suport i que ens ajuda a tirar endavant els nostres projectes.

Grup Municipal CIU

Tot i això, davant la greu sequera que patim, EP també fem una crida a l'ús responsable de l'aigua. L'Ajuntament ha pres mesures per a fer front a aquesta situació, però és necessària la col·laboració i la complicitat de tota la ciutadania. A més, si continua sense ploure haurem d'extremar les precaucions per allunyar dels nostres boscos i del nostre entorn l'amenaça dels incendis. Qualsevol aportació que fem cadascun de nosaltres a l'estalvi d'aigua i a la lluita contra el foc és fonamental. No debades, la natura és patrimoni de totes i tots.

Entesa per Pallejà



RESPECTEM LES NORMES

Fa molt de temps que el Partit dels Socialistes de Catalunya a Pallejà denuncia l'incompliment de les normes de control econòmic de l'Ajuntament. Cada cop més veïnes i veïns ens trameten la seva preocupació per l'amiguisme, la improvisació i la manca de criteri que defineix la gestió econòmica a Pallejà. Considerem que ja ha esdevingut una qüestió habitual, que sempre hem denunciat dels governs de CiU però que

l'actual govern d'Entesa i CiU no pot donar per bona.

Al tancament de comptes de l'any 2006 el PSC ha denunciat una vintena d'irregularitats, contractacions a dit, sense que s'hagi respectat la pública concurrència que preveu la llei, tot un seguit d'irregularitats que denunciem i que l'autoritat competent acabarà regulant.

En aquest seguit d'incompliments observem algunes qüestions que demostren la manca de respecte pels diners de totes les veïnes i veïns de Pallejà.

Com pot ser que l'anterior alcalde i futur el pro-

per any (gràcies al pacte amb Entesa) realitzi trucades telefòniques a telèfons de "tarificació addicional" per un import de 2.238,57 €?

N'hem sol·licitat una explicació mitjançant les al·legacions presentades pel PSC i encara no hem rebut cap resposta. No obstant això, actuarem amb contundència perquè és molt greu i demostra una manca de respecte per la llei.

Tarificació addicional? Aquests serveis de pagament són necessaris i justificats? Es tracta, simplement, d'un malbaratament dels recursos públics, dels diners de tots.

Partit dels Socialistes de Catalunya a Pallejà



NEGOCIANT EL PRESENT GUANYAREM EL FUTUR

Davant d'un pressupost municipal de 16 milions i mig d'euros les opinions són lliures, però les paraules se les endú el vent i només quedaran els **FETS**. Els fets són els que perduraran en el temps, per damunt de les persones, de l'alcalde (afortunadament, dialogant), d'algun regidor prepotent, d'algun inepte per a "treballar" en l'administració pública, d'alguns "espavilats de la política"...

Nosaltres, al **PDF** volem guanyar el **FUTUR TREBALLANT** per fer realitat el nostre programa, el programa dels veïns i les veïnes, i negociant de la millor manera possible el **PRESENT**.

Ha costat molt tenir un **PRESSUPOST MUNICIPAL PER AL 2008**, però finalment ha triomfat el diàleg, la intel·ligència i la raó. Veurem fins on s'aplica aquesta filosofia i si el **PDF** pot tenir el **PAPER EXECUTIU** que veïns i veïnes, juntament amb les associacions, li han atorgat.

Davant del **PRESSUPOST 2008** sorgeixen dues paraules: "**GRATIS**" i "**DEMÀ**".

- GRATIS: Estem totalment d'acord que la cultu-

ra, l'educació, l'atenció a les persones grans, als aturats i als joves que ho necessitin i tots els serveis possibles puguin ser **GRATUÏTS!**

- DEMÀ: Tenim l'esperança i el compromís que les inversions necessàries que no s'han contemplat en aquest pressupost siguin possibles DEMÀ, perquè a ningú ens agrada allò de "*Vuelva usted mañana*", "Ja ho arreglarem demà", "Demà funcionarà l'enllumenat"...

El temps dirà si enguany hi ha un bon pressupost. **Ara només desitjar-nos BONA SORT!**

PDF (Partit pel Desenvolupament de Fontpineda)



LES NORMES DEL JOC

"Això ja està muntat i heu de seguir les normes del joc. Sou uns il·lusos. Aneu amb el ciri a la mà. Això és una utopia".

Aquestes i altres frases fetes similars són algunes de les moltes que ens hem sentit dir des que vam entrar dins el panorama polític municipal.

A tots aquells que tenim una metodologia de treball adquirida en l'àmbit privat ens costa assimilar quina és realment la manera de treballar en l'àmbit

públic...

Hi ha dues paraules que hem sentit anomenar moltes vegades: l'eficiència i l'eficàcia. Actualment no es pot dir que el funcionament intern sigui quelcom modèlic. Podríem posar com a exemple de la nostra decepció el que ens ha aportat fins ara la nostra participació als plens de l'Ajuntament. Lluny queden els temps en què hi devia haver autèntiques tardes emocionants en què els representants escollits pel poble prenen decisions importants i, sobretot, conseqüents amb les seves ideologies particulars. Ara ho podríem resumir com una pura escenificació, un "*teatrito*" del qual s'han apoderat la mala

educació i la pèrdua de les formes: parlar quan no toca, comentaris a cau d'orella i rialletes despectives estan a l'ordre del dia. No cal dir que la classe política municipal hauria d'esmerçar-se més a, com a mínim, no degradar encara més la seva imatge. Nosaltres esperem contribuir que així sigui. Tenim il·lusió per fer les coses millors. Si és un joc les normes haurien d'evolucionar sense degenerar. I si no és així doncs hi estem d'acord: som uns utòpics. Sobretot, quan significa voler millorar el poble en què vivim.

Ja Pallejà

40 anys de bàsquet a Pallejà

Entre d'altres activitats, el club incideix en la iniciació a les escoles

El CE Bàsquet Pallejà celebra enguany els seus 40 anys d'existència, i ho fa amb tot un conjunt d'activitats que s'iniciaven amb la seva presentació, en la qual s'homenatjava el fundador del club, Salvador Sánchez i Ballester. Els actes continuaren al llarg del passat Nadal amb la celebració d'un sopar en què van participar al voltant de 250 persones.

“ Jugadors de Pallejà, Molins de Rei i Viladecans es van trobar a la nostra vila per iniciar-se en aquest esport ”

En tot cas, un dels principals objectius del club en el seu quarantè aniversari és impulsar la seva dedicació a la promoció d'aquesta pràctica esportiva entre els més joves. D'aquesta manera, el passat mes de febrer començaven a organitzar-se, conjuntament amb altres municipis, trobades per a equips escolars. En la primera, celebrada al llarg de la Festa Major d'Hivern a la nostra vila, participaren també equips de Molins de Rei i de Viladecans. Per tal de seguir les activitats que promou, el club posa a disposició de tots els aficionats el seu web: www.basquetpalleja.cat.



APROVACIONS AL PLE MUNICIPAL **Ple ordinari del 31 de gener**

- Adhesió de l'Ajuntament al Protocol General del Pla de Concertació Xarxa Barcelona Municipis de Qualitat 2008-2011, de la Diputació de Barcelona.
- Aprovació inicial del Projecte executiu per a la pavimentació amb gespa artificial en camp poliesportiu de Pallejà.
- Aprovació de l'expedient de contractació de la concessió administrativa per a la gestió dels serveis municipals de neteja viària i recollida de residus a Pallejà.
- Aprovació del Conveni Marc entre el Consorci per a la Normalització Lingüística i l'Ajuntament de Pallejà per al desenvolupament de programes i actuacions d'acolliment lingüístic.
- Aprovació provisional de Modificació Puntual del Pla General Metropolità per a l'adequació de la vialitat al sector de la Riera de les Rovires a Pallejà, de data febrer 2007, redactada pels serveis tècnics de la Mancomunitat de Municipis de l'Àrea Metropolitana de Barcelona.

