

L'ADROC

de PALLEJÀ

Butlletí d'informació municipal de Pallejà | Novembre 2008 | Núm. 28



EL MUNICIPI INCREMENTA ELS ESFORÇOS EN LA PROMOCIÓ D'HABITATGE PÚBLIC I EN LA REDACCIÓ D'UNS PRESSUPOSTOS PER AL SERVEI A LES PERSONES (4)

05. Invertint en els parcs infantils 06. Una aposta per millorar la mobilitat 08. La gent gran de Pallejà 09. Les noves tecnologies i els joves 10. En prevenció dels residus 12. Una setmana sobre les regions polars 15. La piscina coberta, més econòmica

Notícies breus

Ajuntament

·AJUNTAMENT DE PALLEJÀ (Regidories de: Habitatge, Finances, Personal, Serveis Municipals, Via Pública, Medi Ambient, Urbanisme, Planificació Urbanística, Governació, Comunicació, Participació Ciutadana i Comerç)

·OFICINA MPAL DE FONTPINEDA 93 663 00 00
·OFICINA GESTIÓ TRIBUTÀRIA 93 663 00 01
·DEIXALLERIA 93 663 19 23
93 663 26 62

Cultura (Castell de Pallejà)

·REGIDORIA DE CULTURA 93 663 22 55
·BIBLIOTECA 93 663 18 87
·SERVEI DE CATALÀ 93 663 22 55

Dona

·REGIDORIA DE LA DONA 93 663 22 55

Solidaritat i Cooperació

·REGIDORIA DE SOLIDARITAT I COOPERACIÓ 93 663 22 55

Serveis Socials i Gent Gran

·REGIDORIA DE SERVEIS SOCIALS 93 663 36 20
·CASAL DE LA GENT GRAN 93 663 19 35
·CENTRE DE DIA 93 663 23 88

Juventut (La Masoveria)

·REGIDORIA DE JOVENTUT 93 663 22 55
·PUNT D'INFORMACIÓ JUVENIL 93 663 41 63
·RÀDIO PALLEJÀ 93 663 35 08

Ensenyament

·REGIDORIA D'EDUCACIÓ 93 663 36 20
·CEIP ÀNGEL GUIMERA 93 663 00 61
·CEIP JACINT VERDAGUER 93 663 02 74
·CEIP LA GARALDA 93 663 10 57
·ESCOLA D'ADULTS 93 663 15 40
·ESCOLA LOREIG 93 650 00 87
·I E S PALLEJÀ 93 663 18 27
·LLAR D'INFANTS MUNICIPAL L'ESPUINA 93 663 30 16
·LLAR D'INFANTS MUNICIPAL LES ROVIRES 93 663 08 76
·LLAR D'INFANTS BABIWEB (Fontpineda) 93 650 08 34
·LLAR D'INFANTS LA LLUNA 93 663 15 63
·LUDOTECA EL TREN 93 663 12 92
·LUDOTECA EL CANGUR 93 663 00 08

Esports (Pavelló i piscina)

·REGIDORIA D'ESPORTS 93 663 02 43
·SERVEI MUNICIPAL D'ESPORTS 93 663 02 43

Promoció Econòmica

·REGIDORIA DE PROMOCIÓ ECONÒMICA 93 663 36 20
·SERVEI LOCAL D'OCCUPACIÓ 93 663 36 20

Sanitat

·REGIDORIA DE SANITAT 93 663 36 20
·AMBULATORI 93 663 06 67
Per demanar consulta 902 111 444
·URGÈNCIES (Sant Andreu de la Barca) 93 635 66 51
Atenció les 24 h del dia, tots els dies de l'any
·HOSPITAL DE MARTORELL 93 774 20 20

Farmàcies

·FARMÀCIA DEL ÀGUILA (Fontpineda) 93 688 07 48
·FARMÀCIA GIBERT 93 663 01 25
·FARMÀCIA HUGET 93 663 03 49

Seguretat ciutadana

·BOMBERS 085
·EMERGÈNCIES 112
·MOSSOS D'ESQUADRA 088
·POLICIA LOCAL 93 663 01 02
·AMBULANCIA (URGÈNCIES) 061

Transports

·FERROCARRILS DE LA GENERALITAT 93 205 15 15
·FONTPIBUS (Francisco Nocete) 93 783 48 74
·SERVEI TAXIS. Parada Molins de Rei 93 668 23 95
Radio taxi 93 630 30 30
·SERVEI AUTOBUS (SOLER I SAURET) 93 632 51 33

Companyies de serveis

·CATALANA DE GAS Informació 900 760 760
Avaries 900 750 750
·CORREUS 93 663 08 41
·FECSA-ENHER Informació 902 507 750
Avaries 900 770 077
·SERVEI AIGÜES Informació 900 710 710
Avaries 900 700 720

Espectacles infantils i juvenils a la Sala Pal·ladius

El Grup Local Xarxa Pallejà, dedicat a la promoció d'espectacles juvenils i infantils, iniciava aquest passat 9 de novembre la seva temporada amb l'espectacle *Pitos a dojo*, de la companyia La Botzina, a la Sala Pal·ladius. Les properes actuacions que acollirà la sala per al públic més jove seran *Un toc de pastorets*, de la companyia Toc de Retruc, el 14 de desembre, i *Pinotxo*, de Zum Zum Teatre, l'11 de gener.

El pavelló municipal, a un esport de TV3

L'esport de Televisió de Catalunya dedicat a la promoció de les retransmissions de l'Eurolliga de bàsquet pel canal català ha estat rodat al pavelló municipal de Pallejà. A l'anunci apareixen els periodistes Jordi Robirosa i Víctor Lavagnini i els comentaristes i exjugadors Nacho Solozábal i Rafa Jofresa.



Responsabilitat en la tinença d'animals

Des de l'Ajuntament es recorda als propietaris d'animals de companyia la necessitat de seguir un conjunt de consells per a evitar actituds incíviques i mantenir una tinença responsable de mascotes. Entre aquests es destaca la importància de l'esterilització per evitar-ne la reproducció incontrolada i la necessitat de censar els animals domèstics i d'adoptar mesures per a evitar que aquests embrutin els espais públics. Pel que fa a aquesta darrera qüestió, es recorda que el consistori ha instal·lat papereres específiques per a la recollida d'excrements.

La cruïlla del carrer Pau Claris, tallada

Des del 21 de novembre i durant aproximadament tres setmanes la cruïlla del carrer Pau Claris amb la urbanització del soterrament dels ferrocarrils restarà tallada al trànsit. Aquesta actuació vindrà motivada, precisament, per les obres d'urbanització que es duen a terme a la zona. S'establiran passos alternatius al passeig de les Moreres i al carrer Verge de Montserrat.

XXXIII Concurs Social de Canaricultura

Els passats dies 18 i 19 d'octubre la Sala Gran del Castell acollia el XXXIII Concurs Social de Canaricultura organitzat per l'associació dels Amics dels Ocells. L'acte va requerir per a la seva organització la corresponent sol·licitud de la sala gran del Castell per celebrar-hi el concurs i la seva conformitat, l'aprovació a la sol·licitud d'autorització de certamen per part del Departament d'Agricultura, Ramaderia i Pesca de la Generalitat, el vistiplau a la sol·licitud feta a la Regidoria de Governació per dur a terme aquest concurs al Castell, el certificat veterinari positiu sobre les mesures sanitàries adoptades per a la realització d'aquest acte, la petició i aprovació dels jutges de la *Federación Ornitológica Cultural Deportiva Española (FOCDE) – Colegio Nacional de Jueces* i les bases degudament detallades del concurs pels participants. L'esdeveniment va ser novament un èxit organitzatiu gràcies als esforços dels Amics dels Ocells i, concretament, de Manuel Gracia Huerta.



EDITA: AJUNTAMENT DE PALLEJÀ

Carrer del Sol, núm. 1 | Tel. 93 663 00 00 | palleja@palleja.cat | www.palleja.cat
D.L. B-50936-2004 | Paper ecològic



Redefinint el Pallejà futur

La nostra vila viu en un equilibri continu entre el seu desenvolupament i l'objectiu de mantenir-se arrelada a la seva pròpia identitat. **Ens trobem en una legislatura clau en la qual és la voluntat de l'Ajuntament i la meva pròpia establir les bases del model de municipi que hem d'esdevenir** tant a nivell social com pel que fa a la trama urbana o a les infraestructures viàries. En les darreres setmanes hem assolit, com podreu comprovar, noves fites pel que fa a aspectes com la promoció d'habitatge públic, la creació d'equipaments infantils o en uns pressupostos per a 2009 marcadament socials.

“ **A més de treballar pels més febles de la nostra societat, hem de vetllar pel futur del municipi** ”

En tot cas, més enllà dels treballs desenvolupats per tal de recolzar les necessitats dels sectors més febles de la nostra societat, **també hem de treballar en altres qüestions del nostre futur**. Un dels principals obstacles als quals ens enfrontàvem en aquest sentit és el possible increment de la circulació de trànsit rodat pel nostre nucli urbà.

Aquest increment podia venir de la mà de la variant d'enllaç entre la B-24 i l'autovia que projecta realitzar el Ministeri de Foment. Donat que en un primer moment aquest projecte podia provocar que el trànsit provinent de la zona nord —Sant Andreu de la Barca i el futur vial de Fontpineda— passés pel nostre municipi, hem realitzat les gestions oportunes per tal que això no sigui així. **Tot i que properament podrem oferir-ne els detalls concrets ja existeix el compromís per crear un projecte paral·lel que eviti aquesta situació**. Personalment, he encapçalat les gestions del consistori amb el Ministeri de Foment per a fer-ho possible.

Aquest és només un exemple de l'esperit d'aquest Ajuntament, en el qual **som conscients que governar avui significa treballar pel futur**.

José Antonio Rubio Leiva

Alcalde



Els terrenys de la fàbrica Dachs acolliran 72 pisos protegits

L'Alcalde, José Antonio Rubio, avança els principals projectes en una trobada "Cara el poble"

La darrera trobada oberta a la ciutadania amb l'Alcalde, José Antonio Rubio, servia per a anunciar un dels principals projectes per a impulsar l'accés a l'habitatge al municipi amb la construcció de 72 pisos protegits als terrenys de la fàbrica Dachs. A l'acte, celebrat el passat 26 d'octubre al Castell sota el nom de "Cara el Poble", es tractaren les principals iniciatives desenvolupades des del consistori al voltant de l'habitatge i s'obrí una reflexió sobre els pressupostos municipals per a l'any 2009.

Major accés a l'habitatge

Tot i que la principal novetat presentada va ser l'acord a què ha arribat l'Alcaldia amb la promotora dels pisos per tal que el 50%, 72 en total, siguin de protecció oficial, les polítiques d'ha-

bitatge contemplen altres actuacions. Així, s'està treballant per tal de modificar el projecte de Can Seix prioritzant en aquesta promoció la construcció de pisos per sobre de la de cases unifamiliars. Amb aquesta modificació es vol aconseguir potenciar la creació d'habitatges que estiguin a l'abast del ciutadà mitjà de Pallejà. Una tercera via de treball que s'estudia és la creació de més pisos de lloguer, tot i que la realitat és que no existeix una gran quantitat de sòl municipal.

“ S'incorporarà una nova partida destinada a persones amb greus mancances econòmiques ”

“ S'incrementaran les partides d'ajut social als propers pressupostos municipals ”

Pel que fa als pressupostos de 2009, en els quals ja es treballa, José Antonio Rubio va destacar l'increment de les partides d'àmbit social davant la crisi global que s'ha d'afrontar. A més d'augmentar-se aquest tipus de partides n'apareix una de nova dirigida a ajudar aquelles persones que no reben cap tipus de retribució i pateixin greus mancances econòmiques.



Sortejats els pisos de l'avinguda Prat de la Riba

El passat 21 d'octubre la Sala Pal·ladius acollia el sorteig públic davant de notari dels 31 pisos de compra de protecció oficial construïts a l'avinguda Prat de la Riba 135. A més de determinar-se els beneficiats del sorteig, també es va establir l'ordre de les reserves.

S'inicia la renovació dels parcs infantils

El consistori treballa amb l'objectiu d'ampliar l'oferta d'aquest tipus d'equipaments

Amb els treballs duts a terme al parc infantil situat a la ronda Santa Eulàlia, s'ha iniciat el procés de renovació dels parcs de què disposa el municipi per

als més menuts. L'objectiu d'aquest procés és aconseguir incrementar la seguretat i els espais d'aquests equipaments alhora que s'actualitzen i es diversifiquen els elements que es posen a disposició del joc dels infants.

Pel que fa al cas concret del parc de la ronda Santa Eulàlia s'hi ha instal·lat una tanca de fusta de seguretat per tal de

garantir la tranquil·litat dels pares, ja que d'aquesta manera s'impossibilita que els seus fills puguin accedir a la calçada. D'altra banda, s'hi han col·locat jocs nous, com un vaixell pirata per als més grans i diferents elements de joc per als infants més menuts.

Entre les properes actuacions destaca l'increment d'aquest tipus d'equipaments. Els futurs parcs infantils es crearan al carrer Riera del Mig amb el carrer Barcelona, on s'aprofitarà el terreny existent per a fer-hi un parc, i al parc de la Molinada, on la instal·lació de joc per als infants es trobarà situada al final del jardí dels tarongers. Finalment, els més menuts també podran gaudir de l'espai que es crearà al passeig que cobrirà el soterrament dels ferrocarrils i que es trobarà localitzat a prop de l'església.

A la recerca de localitzacions

L'objectiu de les regidories d'Urbanisme i Serveis Municipals és ampliar l'oferta d'aquestes zones de joc. Per tal d'aconseguir-ho, es troben a la recerca de terrenys que reuneixin les característiques requerides i que en l'actualitat no es trobin en ús. De la mateixa manera, es treballa en paral·lel en l'arranjament de les zones ja existents per tal que comptin amb una oferta àmplia de jocs i totes les mesures necessàries de seguretat.



“ **Es crearan nous parcs infantils al carrer Riera del Mig amb el carrer Barcelona i al parc de la Molinada** ”



Finalitzen els treballs del vial de Fontpineda

Les darreres actuacions s'han centrat a incrementar les mesures de seguretat

Ja han quedat enllestits els treballs del nou vial de Fontpineda que uneix Can Pucoll i Fontpineda. Les darreres actuacions desenvolupades al camí de muntanya s'han centrat en la instal·lació de diferents sistemes de seguretat per a protegir els vianants que transiten per la zona i els conductors. Concretament, s'hi han col·locat més biondes metàl·liques per a cotxes, baranes de fusta per als vianants i biondes per a motos.

Zones de descans

També s'han guanyat unes zones de descans, les quals s'han de complementar amb mobiliari especial i que permetran als vianants descansar amb seguretat. El camí, situat

al costat dret de la carretera en direcció a Fontpineda, va néixer amb la finalitat d'incrementar la unió entre el nucli de Pallejà i el barri, alhora que ofereix una possibilitat de passeig amb vistes a tots aquells interessats en aquest exercici.



Una aposta per la mobilitat sostenible

Un web ofereix resposta a com desplaçar-nos pel municipi sosteniblement

Pallejà continua a la recerca de noves fórmules que facin compatible la necessitat de desplaçament dels seus ciutadans amb l'equilibri de l'entorn que ens envolta i la preservació dels seus recursos. D'aquesta manera, des del web municipal ja es pot accedir a un web sectorial que, sota el nom "Mou-te sosteniblement a Pallejà", ofereix diferents alternatives de transport sostenible. Allà es poden consultar des dels "carrils bici" que ofereix la vila als transports públics que tenim al nostre abast.

“ L'Ajuntament ha iniciat la seva participació en el Pla Director de Mobilitat ”

En aquest mateix sentit, el consistori, representat per l'Alcalde, José Antonio Rubio, va

participar en la presentació als ajuntaments implicats en el Pla Director de Mobilitat de la Regió Metropolitana de Barcelona. El pla inclou 93 mesures, emmarcades en 9 eixos d'actuació, i preveu una inversió addicional fins a l'any 2012 de prop de 200 milions d'euros.

50 aturats participen en els nous cursos de formació

Els participants es formaran com a auxiliars d'ajuda a domicili i monitors de lleure



Mig centenar de persones en situació d'atur han iniciat aquest mes d'octubre la seva formació als tres cursos que ofereix l'Ajuntament amb la subvenció del Servei d'Ocupació de Catalunya i del Fons Social Europeu. Els cursos ofereixen formació en sectors considerats prioritaris i emergents i prepararan els seus alumnes per a treballar com a auxiliars d'ajuda a domicili i monitors de lleure.

Formar-se i practicar

Dels tres cursos que en aquest moment s'imparteixen dos ofereixen als estudiants la possibilitat de completar la seva formació a través de pràctiques en empreses. La formació inclou en tots els casos un mòdul de Tècniques de Recerca de feina per tal de dotar els alumnes de les eines necessàries per a inserir-se adequadament al mercat laboral. Un cop finalitzada la formació, els participants podran obtenir una titulació homologada pel Departament de Treball.

El Dia de l'Emprenedor arriba a Pallejà

L'objectiu de la jornada és promoure l'activitat dels emprenedors empresarials

El proper 26 de novembre Pallejà acull la celebració del Dia de l'Emprenedor, en què els estudiants dels instituts dels 11 municipis de la Vall Baixa prendran part en una jor-



nada destinada a promoure la seva inquietud per la creació d'empreses. El programa inclou, a més de xerrades i la projecció d'un audiovisual, els concursos d'idees innovadores i d'emprenedors.

Els concursos

Els alumnes de quart d'ESO i primer de Batxillerat participants podran exposar a través dels dos concursos els seus coneixements i com aquests poden aplicar-se de manera pràctica.

L'estudi de millora del mercat es presentarà al desembre

Dins del procés de modernització del mercat municipal que actualment es duu a terme ja han finalitzat les enquestes telefòniques als consumidors i les trobades amb els comerciants de la vila. Aquest mes de desembre es presentaran les conclusions d'un estudi orientat a detectar les necessitats comercials i les preferències dels compradors.

El col·lectiu de la gent gran de Pallejà gaudia al llarg de les darreres setmanes de dues activitats programades per tal de promoure el lleure, l'esport i el coneixement. La primera d'aquestes tenia lloc el passat 12 d'octubre i, sota el lema "Vida activa, vida més saludable", els convidava a prendre part en la desena edició de la Marxa de la Gent Gran. Enguany el recorregut va portar els participants des de la plaça del Castell a la font del Carinyo, on van compartir un esmorzar preparat per l'Associació de la Gent Gran.



Sortida a Montblanc

D'altra banda, el 5 de novembre tenia lloc una excursió per a conèixer la vila medieval de Montblanc. Allà els participants van poder visitar alguns dels indrets amb més encant de la població per dirigir-se després a Cambrils, on van gaudir d'un dinar al qual va seguir un ball amb música en directe.

La gent gran es posa en marxa

Entre les darreres activitats d'aquest col·lectiu destaquen la Marxa de la Gent Gran i una excursió a Montblanc

“ La celebració de la Castanyada va aplegar més de 300 persones a la Sala Pal·ladius ”

Les celebracions d'aquest col·lectiu també han tingut la nostra vila com a escenari. El passat 1 de novembre la Sala Pal·ladius acollia la Castanyada de la Gent Gran, amb una notable assistència de participants. En total van ser més de 300 persones les que es van donar cita a la festa, en la qual el ball es va alternar amb els tradicionals panellets, les castanyes i el moscatell.



Club Fontpineda Plus 55: barbacoa i excursió

Per la seva part, el Club Fontpineda Plus 55 també ha promogut darrerament activitats per als majors de 55 anys. Entre aquestes, el 27 de setembre organitzava una excursió a Santa Fe del Montseny, al Parc Natural del Montseny. Allà van visitar el Centre d'Interpretació Can Casades, van poder conèixer el pantà de Santa Fe i van dinar plegats.

Precisament, la gastronomia va ser el punt de trobada de la darrera de les iniciatives del club, que el passat 11 d'octubre organitzava una barbacoa en la qual els propis socis del club van exercir de cuiners.

La Castanyada disfressa Fontpineda de *Halloween*

Nombrosos veïns participen a la festa

La celebració de la festa de *Halloween* i la Castanyada a Fontpineda va comptar amb una notable participació d'assistents. Molts d'ells van disfressar-se per a l'ocasió, i van poder gaudir dels inflables que s'hi van instal·lar i de la degustació de castanyes i coca i, els pares i avis, a més, de moscatell.



A la mateixa celebració es va donar a conèixer la guanyadora del concurs per a la creació del cartell anunciador de l'arribada del Pare Noel a Fontpineda aquest 2008. Natalia Carreras, d'11 anys, és l'autora del cartell escollit.

Propera exposició fotogràfica

La propera activitat organitzada des de l'Associació de Veïns de Fontpineda serà l'exposició fotogràfica "Els colors d'Àfrica", que recull fotografies de Mercè Monzonís i es podrà visitar al Centre Cívic a partir del 28 de novembre.

Els joves s'apropen a les noves tecnologies

El Jovespai ofereix assessorament sobre diferents recursos informàtics

Iniciar-se en el retoc fotogràfic o enviar via Internet arxius de grans dimensions són algunes de les sis utilitats informàtiques que els joves del municipi poden aprendre a través dels monogràfics organitzats pel Jovespai. "El Rakó" d'ordinadors del Punt d'Informació Juvenil ofereix així, de 16 a 22 h, la possibilitat d'introduir-se en el coneixement de diferents eines relacionades amb les Tecnologies de la Informació i Comunicació.

Recursos gratuïts

Els recursos que ocupen els monogràfics tenen com a principal característica comuna la seva gratuïtat. A més de les eines ja esmentades, els joves poden conèixer el funcionament del RSS, per a rebre notícies i actualitzacions de nombrosos webs; el disseny i decoració en 3D; el control d'associacions, i la creació de postals i felicitacions.



Pallejà, per la reducció de residus

Sis propostes completen el programa de prevenció "A Pallejà reduïm els residus"

Fins el proper 28 de novembre la Regidoria de Medi Ambient promou diferents activitats destinades a conscienciar la ciutadania sobre la importància de treballar en la reducció dels residus que generem. Sota el nom "A Pallejà reduïm els residus", el passat 29 d'octubre s'iniciava el programa de sis activitats amb un taller dirigit als comerços sobre les actuacions que poden desenvolupar per reduir les seves deixalles.

La resta del programa

Pel que fa a les cinc activitats restants, també es proposava un taller de reutilització informàtica, una xerrada per als infants al CEIP Jacint Verdaguer, una visita a una planta de recuperació de paper, un espectacle de titelles a la biblioteca i la festa de cloenda del programa el 28 de novembre. La celebració tindrà lloc a la Sala Pal·ladius a partir de les 15:30 h.



Sis anys de biblioteca a Pallejà

Aquest mes de novembre la biblioteca ha celebrat el seu aniversari

La biblioteca de Pallejà celebrava aquest passat 14 de novembre el seu sisè aniversari. A la festa organitzada, a més d'oferir-se un espectacle de màgia i globoflèxia i berenar per als assistents, es van lliurar els premis del tercer concurs de punts de lectura.

“ Aquest 2008 la biblioteca ha rebut una mitjana mensual de 4.000 visites ”

La biblioteca s'ha consolidat com un dels principals referents de la cultura i l'estudi al municipi. Mostra d'aquest interès dels veïns i veïnes són les 4.000 visites mensuals de mitjana que ha rebut l'equipament al llarg dels 9 primers mesos de 2008. Enguany la biblioteca ha incrementat el seu servei obrint per primera vegada durant el mes d'agost, amb un total de 2.316 visites.



aGenda d'activitats

aG

NOVEMBRE

DIVENDRES 21

9 h
Sortida a "Creativa Barcelona Fira"
Preu: 6 € + transport
Lloc: L'estació
Org.: Reg. Serveis Socials

19 h
Tast de vins
Lloc: La Molinada

19.30 h
Vine al teatre
Lloc: La Molinada
Org.: AFA Pallejà

20 h
Inauguració exposició:
"Punts de reflexió contra la violència envers les dones"
Lloc: Aula Cultura Penedès
Org.: Grup Dones, Reg. Dona

20.30 h
Conferència: "Aventures Polars", a càrrec de Ramón Larrameni
Org.: Miguel F. Martín –
Diàleg Pallejà

DISSABTE 22
18 h
10.30-14.30 h
Animació infantil
Lloc: Pl. Llum / Velázquez

18 h
Conferència: "Esquimals: els grans homes de Kalaallit Nunaat", a càrrec de Francesc Bailón
Lloc: S. Actes del Castell

22 h
Concert Sta. Cecília
Lloc: S. Pal·ladius

DIUMENGE 23
18 h
Teatre: *La cadena invisible*
Lloc: S. Actes del Castell

18 h
Ball gent gran
Org.: Ass. Gent Gran

DIMARTS 25
12 h
Lectura del manifest: "Dia internacional contra la violència envers les dones"
Lloc: Davant Ajuntament

18 a 22.30 h
Ball de sevillanes
Lloc: S. Pal·ladius

19 a 21 h
Taller d'autoaquillatge
Lloc: La Molinada

21.30 a 23 h
Taller d'adolescència
Lloc: Serveis Socials

DIMECRES 26
17 h
Ball gent gran

20 h
Taller *break*
Lloc: S. Pal·ladius

21 h
Ball saló
Lloc: S. Pal·ladius

DIJOUS 27
18 a 22.30 h
Ball de sevillanes
Lloc: S. Pal·ladius

DIVENDRES 28
18 h
Racó del Conte
Lloc: Biblioteca

19 h
Tast de vins
Lloc: La Molinada

19 h
Exposició: "Els colors d'Àfrica", de Mercè Monzonís
Lloc: Centre Cívic F.
Org.: Ass. Veïns Fontpineda

20.30 h
Conferència: "Virus del papil·loma humà"
Lloc: S. Actes del Castell

DISSABTE 29
22 h
Cloenda exposició: "Punts de reflexió contra la violència envers les dones"

DIUMENGE 30
18 h
Ball gent gran
Org.: Ass. Gent Gran

A concretar:
Visita al Delta LI.
Org.: Amics Museu

DESEMBRE

DIMARTS 2
18 a 20 h
Taller: "Despertar dels cinc sentits"
Preu: 10 €
Lloc: El Castell

DIMECRES 3
10.30 a 12 h
Taller de cuina: "Cuida't, menja sa"
Lloc: El Castell

DIJOUS 4
18 h
Contes per a nadons
Lloc: Biblioteca

DIUMENGE 7
18 h
Ball gent gran
Preu: 2,50 €
Lloc: S. Pal·ladius

DIMARTS 9
18 a 20 h
Taller: "Despertar dels cinc sentits"
Preu: 10 €
Lloc: El Castell

DIJOUS 11
19 h
Club de Lectura
Lloc: Biblioteca

DIVENDRES 12
18 h
Racó del Conte
Lloc: Biblioteca

19.30 h
Reunió Club d'Escriptors
Lloc: La Molinada

DISSABTE 13
22 h
Música: Azul ap Calima
Lloc: S. Pal·ladius

Inauguració exposició
Pessebre Monumental
Lloc: El Castell

DIUMENGE 14
8 h
Sortida motos turístiques
Lloc: Zona esportiva

12 h
"Cara el Poble"
Lloc: S. Actes del Castell

18 h
La Xarxa
Lloc: S. Pal·ladius

DIJOUS 18
18 h
Fama, el musical (Teatre Apolo)
Preu: 38 €
Sortida: Pavelló

DISSABTE 20
14 h
Aperitiu Nadal de la Gent Gran
Lloc: S. Pal·ladius

DIUMENGE 21
9 h
Duatló
Lloc: IES
Org.: C. Ciclista

18 h
Ball de la Gent Gran
Preu: 2,50 €
Lloc: S. Pal·ladius

18 h
Concert Nadal de la Coral Pau Casals

Una setmana per al coneixement de les regions polars

Fins al 26 de novembre es promouen diferents activitats dedicades a aquestes zones



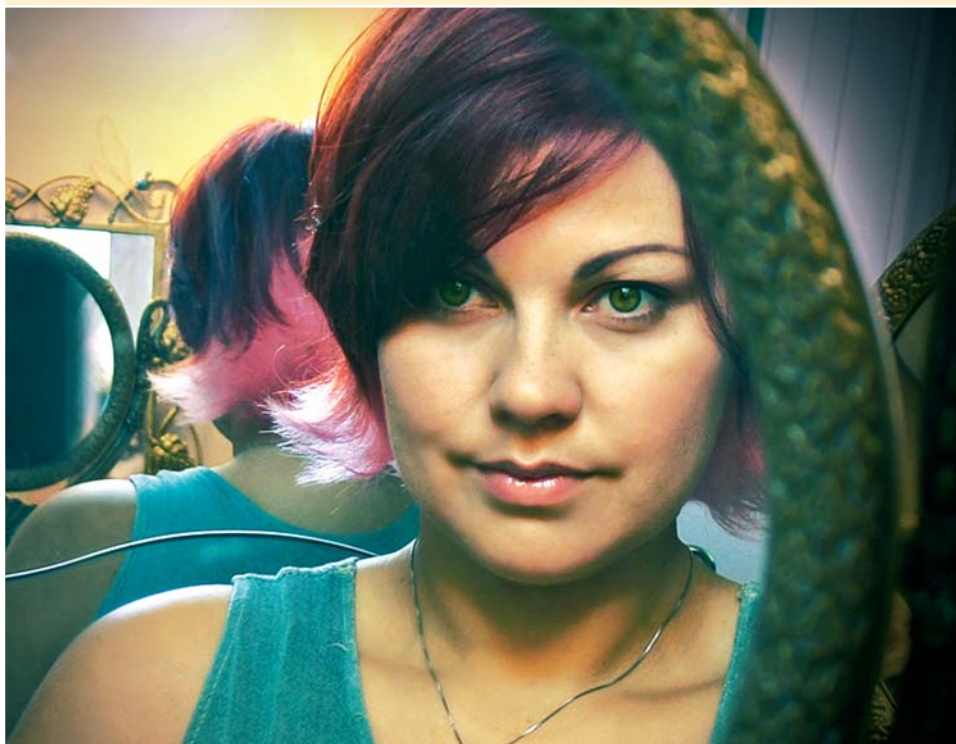
Pallejà s'afegeix a la celebració del quart Any Polar Internacional dedicant set dies, del 14 al 26 de novembre, a la Setmana de Divulgació Cultural sobre les Regions Polars. A través de conferències, diaporames, documentals i imatges, aquesta setmana té com a principal objectiu donar a conèixer les peculiaritats d'aquestes regions, a més d'oferir una reflexió sobre qüestions com el canvi climàtic o la història i la forma de vida dels inuit.

“ La setmana compta amb la participació de diferents personalitats i coneixedors de les regions polars ”

Les activitats, coordinades pel fotògraf de viatges Miguel F. Martín i amb el suport de l'Ajuntament, compten amb la participació de diferents experts en la matèria, com Josefina Castellví i Piulachs, investigadora del CSIC i pionera en la base espanyola "Juan Carlos I" a l'Antàrtida; Ramón Larramendi, assessor de Al filo de lo imposible en expedicions polars, o Francesc Bailón Trueba, antropòleg especialista en la cultura inuit.

Els diferents rostres de la violència de gènere

Un docufòrum celebrat al Castell reflexiona sobre les víctimes i els agressors



El passat 24 d'octubre la sala d'actes del Castell acollia el docufòrum "Els diferents rostres de la violència de gènere", destinat a reflexionar sobre els components que s'amaguen al darrere de la violència de gènere. El format de docufòrum permetia als assistents veure diferents escenes de films que servien per a exemplificar les situacions que es generen al voltant de la violència de gènere, per després obrir la sessió al debat i la reflexió dels participants.

L'agressor i l'agredida

A més d'analitzar-se la situació d'anul·lació personal a la qual es veuen sotmeses les víctimes d'aquesta violència, la trobada estudiava l'evolució i les diferents tipologies dels agressors. Els telèfons d'assistència a les dones maltractades són el 016 i el 900900120.

El Randy Motor Club, al Gran Premi de la Comunitat Valenciana

Un grup de l'associació va organitzar un desplaçament al darrer gran premi del campionat del món

El Randy Motor Club de Pallejà celebra el final del campionat de motociclisme desplaçant-se fins al circuit de Cheste per seguir in situ les curses del Premi de la Comunitat Valenciana, darrera prova del campionat. Un grup de 10 persones amb 8 motocicletes es desplaçaven divendres 24 d'octubre fins a València per seguir les proves de 125 cc, 250 cc i "moto GP".

Amb ganes de repetir

A més de seguir les curses de diumenge, els membres del club van poder seguir també les evolucions dels millors motociclistes del món en els entrenaments de dissabte. Des del Randy Motor Club es valora positivament l'experiència i ja es plantegen repetir-la l'any vinent.



El CE Bàsquet Pallejà homenatja els 25 anys del seu president

Magí Bonsoms ha estat al llarg de l'últim quart de segle el president del club de bàsquet local

Ja són 41 els anys transcorreguts des del naixement del Club Esportiu Bàsquet Pallejà, i més de la meitat d'aquests anys ha estat Magí Bonsoms l'encarregat de dirigir-lo des de la seva presidència. Amb motiu d'aquest quart de segle al capdavant del club, enguany la Junta Directiva va retre un homenatge a Bonsoms per la seva dedicació a l'esport.

L'evolució del bàsquet a la nostra vila té el seu germen en el primer equip femení que va suposar l'inici del CE Bàsquet Pallejà. Actualment són 15 els equips federats amb què compta el



“ Un equip femení va ser el principi d'un club que en l'actualitat compta amb 15 equips federats ”

club, a més de dos equips d'escola i dos de veterans. A les competicions esportives habituals cal sumar també la multitud d'activitats que promou, com els tornejos de 3x3, els tornejos de Nadal o les trobades d'escoles.



Fa uns dies que vàrem començar el **projecte de mobilitat al sector est**. Canvis de direcció, noves zones d'aparcament i tot un seguit de millores als carrers han de servir per a aconseguir una **regulació del trànsit, major seguretat per als vianants i l'eliminació de punts conflictius** com ara cruïlles de doble sentit, carrers estrets on un cotxe sempre s'ha d'apartar per deixar passar l'altre, etc. Tots som conscients que aquests canvis poden crear dubtes,

però la comprensió de tots plegats farà que conduir per **Pallejà sigui més segur i respectuós amb els vianants**. També es tenen en compte les ubicacions dels nous contenidors als carrers, que ampliaran la capacitat de rebuig i la diversificació per a fer el triatge entre vidre, plàstic, paper, rebuig i orgànic. Això ens permetrà **posar Pallejà a un altre nivell mediambiental**, ja que fins ara no disposàvem d'aquests contenidors. La ubicació d'aquests contenidors s'està definint tenint en compte la proximitat als habitatges però sense ocasionar cap molèstia als veïns i veïnes. També, s'instal·laran unes **senyalitzacions lumíniques a tots els passos elevats de**

Pallejà per millorar la visibilitat d'aquests remuntables. Recordar que el passat divendres dia 7 de novembre **ens va visitar l'Artur Mas**, secretari general de Convergència Democràtica de Catalunya, que amb el nostre president local i **primer tinent d'alcalde, l'Ismael Álvarez**, van saludar els veïns i veïnes, botiguers i representants culturals, esportius i socials de Pallejà. **Gràcies a tots. Convergència i Unió.**

Convergència i Unió a Pallejà



HEM ACONSEGUIT UN NOU INSTITUT

Entesa compleix amb els seus compromisos. Podem dir que ja hem aconseguit el camp de gespa, els nous vestuaris, la gratuïtat dels llibres de text als centres de Primària, la millora de l'atenció a la gent gran, la regularització del personal de l'Ajuntament, la consolidació de la Fira d'Entitats i el Comerç.

Actualment estem treballant el Pla de Mobilitat, el qual s'acabarà d'aplicar amb les obres de cobri-

ment de les vies del tren, cap a final de desembre. Ja hem consolidat més de 500 aparcaments en la primera fase i finalitzarem d'aquí a sis mesos amb un total de 1.000 places d'aparcament.

També hem arribat a un acord amb la Generalitat per fer un Centre Integral per a la gent gran a la Torre Fabregat; estem treballant per fer una nova llar d'infants a la ronda Santa Eulàlia, i al ple d'octubre hem fet la donació dels terrenys per a fer un **nou IES a Pallejà**.

El Grup Municipal d'Entesa per Pallejà, i al capdavant l'alcalde, tenim una gran prioritat: el servei a les persones dins de qualsevol regidoria i

consolidar els objectius marcats i aquells que són producte de la participació ciutadana. Aquests últims surten del cara a cara amb el poble cada últim diumenge de mes, en el qual l'alcalde respon a les preguntes del veïnat. Des de l'equip de govern, Entesa dona respostes, fa propostes, treballa per Pallejà i no amenaça amb intencionalitats rocambolesques als llocs de participació política de l'Adroc. Encara ens resta molt camí per fer i ho farem.

Grup Municipal d'Entesa per Pallejà



L'actual equip de govern de CIU i Entesa no fa les coses bé. Les modificacions en la mobilitat vial en són un exemple: algunes coses, còpies de les propostes del PSC; altres, de collita pròpia, però en tot cas amb una mancança de previsió i d'informació. No hauria costat res informar abans les veïnes i veïns per no generar tant situacions de risc i algun accident. Més d'una trentena de municipis de Catalunya han inaugu-

rat aquest estiu el seu camp de futbol; el suport econòmic i tècnic de la Generalitat, decididament encaminat al suport dels municipis, ha permès aquesta excel·lent notícia, i ara podem assistir a una guerra de mèrits per esbrinar entre els dos socis de govern qui ha fet més pel camp de futbol; la veritat és que podrien estar pendents de treballar i no de fer campanya, les veïnes i veïns de Pallejà són prou intel·ligents per saber qui treballa i qui es dedica a passejar i a gaudir de les despeses pagades als diferents bars del poble. Ara, davant de la crisi econòmica diuen que hauríem de ser austers. És que no eren austers fins

ara? De quina austeritat parlen? Potser es baixaran els elevats sous que cobren. Com en el cas de l'anterior cap de llista de CIU, la denúncia per malbaratament de diners públics en trucades telefòniques no justificades que va generar la seva dimissió, un cop més ens trobem amb despeses no justificades, molts dinars i sopars, moltes despeses fins la matinada a Barcelona.

Partit dels Socialistes de Catalunya a Pallejà



EL PRESSUPOST DEL 2009

En el moment d'escriure aquest article encara no hem tingut l'oportunitat d'analitzar en profunditat la proposta de pressupostos que elabora l'equip de govern de cara al 2009.

El nostre municipi no pateix un endeutament excessiu, com altres municipis de l'entorn, però mantenir aquesta situació no serà senzill. D'una banda, l'estrangulació financera a la qual està sotmesa la Generalitat no permetrà cap alegria a l'hora d'in-

crementar les ajudes als municipis. De l'altra, la recent proposta de la "Federación de Municipios y Provincias" d'incrementar en 80 milions d'euros els ajuts als municipis ha estat tombada pel PSOE en la discussió dels pressupostos generals de l'Estat. No tenim cap vareta màgica per a multiplicar els pans i els peixos, però sí que podem oferir unes pautes d'allò que considerem raonable:

- Mantenir les partides d'ajuts socials que siguin imprescindibles.
- Mantenir en el possible les partides d'inversió, donat que produeixen quelcom que perdura en el temps i que són aquelles que, si estan correcta-

ment planificades i executades, constitueixen una millora de futur que ja ningú ens pot treure.

- Reduir la despesa recurrent tant com sigui possible. Això vol dir, per exemple, reduir significativament les partides publicitàries i de promoció. Entenem que en aquests moments cal una bona dosi de realisme i austeritat. Però també hem d'evitar que les retallades ens deixin sense la capacitat de poder donar els serveis que necessitem.

Grup Municipal del PDF



PRESSUPOST? I PER A QUÈ EL VOLEM?

Ara toca parlar de pressupostos, concretament els del nostre Ajuntament. Però per què és tan important el pressupost? Doncs perquè és una eina de control econòmic: cada regidoria té una assignació de diners i d'aquí no es pot passar, si no és que se'n demana una modificació. Fins aquí, bé. O no, perquè amb quins criteris s'ha fet aquesta assignació? Què passa si una regidoria no es gasta més que el pressupost però degut que fa menys coses? En rea-

litat, el pressupost ens dona una imatge esbiaixada de la gestió de l'Ajuntament, i el problema està en com es genera el pressupost: els tècnics prenen les dades de l'any en curs i n'extrapolen les de l'any vinent, introduint-hi els grans projectes i les intencions polítiques que l'equip de govern els comunica, la qual cosa dona lloc a un pressupost continuïsta. El més important, però, no és el pressupost ni els diners. El més important és l'acció política: allò que l'equip de govern voldrà fer l'any vinent. I això s'ha de planificar amb temps, per tal de valorar si es pot fer o no des d'un punt de vista econòmic (diners de què disposem) però també tenint en

compte el temps i les persones disponibles per a tirar-ho endavant. El pressupost, per tant, hauria de ser la concreció en diners de tot allò que es pretén fer, i li hauríem de donar menys importància en favor d'aquests plans d'acció, i d'això en tenim molt poca informació. El pressupost hauria de continuar essent una eina de control econòmic, però caldria que l'Ajuntament també passés comptes de l'acció política: hem fet tot allò que preteníem fer?

Ja Pallejà

Fer-se soci de la piscina coberta és més econòmic durant el mes de novembre. En concret, s'ofereix als antics socis la possibilitat de matricular-s'hi novament de manera gratuïta mentre que aquells que ho facin per primera vegada podran beneficiar-se d'un descompte del 50%. Això suposa per als antics socis un estalvi de 47,40 euros. Tots aquells que estiguin interessats en aquesta promoció únicament han de trucar al 93 663 02 43 o adreçar-se a la recepció de la piscina, situada a l'avinguda 11 de Setembre de 1714, número 1.

“ A més de les piscines l'equipament ofereix hidromassatge, sauna o sala de fitness ”

Els socis poden gaudir de les dues piscines, hidromassatge, sauna, bany de vapor, sala de *fitness*, sala d'*energy cycling* i activitats dirigides com *aerostyle*, *steps*, *cardiobox*, *latino* o *just pump*.

Descomptes a la piscina coberta

Durant el mes de novembre s'ofereixen matrícules gratuïtes i descomptes del 50%



APROVACIONS AL PLE MUNICIPAL

Ajuntament  de Pallejà

PLE EXTRAORDINARI DEL 30 D'OCTUBRE DE 2008

- Resolució d'al·legacions i aprovació del Compte General del Pressupost de la Corporació corresponent a l'exercici de 2007.
- Aprovació inicial de l'expedient de modificació de crèdit per transferències de crèdit núm. 10/08.
- Aprovació inicial de l'expedient de modificació de crèdit per suplement de crèdit núm. 11/08.
- Aprovació provisional de la modificació d'ordenances fiscals reguladores dels tributs municipals per a l'exercici de 2009.
- Aprovació inicial de la modificació puntual del Pla General Metropolità al sector "La Creueta".
- Aprovació de la segregació d'una superfície de 10.515 m² de la finca amb el registre núm. 6.408, constitució de nova finca i cessió gratuïta al Departament d'Educació de la

Generalitat de Catalunya de 10.281 m² per a la construcció d'un nou Institut d'Educació Secundària.

- Aprovació de la iniciativa d'aquest Ajuntament en relació amb la resolució de conflictes mitjançant l'arbitratge administratiu.
- Ratificació de la modificació dels Estatuts del Consorci de Turisme del Baix Llobregat.
- Aprovació de la creació del Consell Municipal de la Salut de Pallejà.
- Aprovació de l'inici de l'expedient de modificació de l'escut heràldic i adopció de la bandera.
- Moció de l'Alcaldia per a l'adhesió al Pacte d'Alcaldes.
- Moció de l'Alcaldia sobre el finançament dels Ajuntaments de Catalunya.

