

# L'ADROCC

de **PALLEJÀ**

Butlletí d'informació municipal de Pallejà | Gener 2009 | Núm. 30

## MÉS PROJECTES, MÉS OCUPACIÓ

**PALLEJÀ ACONSEGUEIX FINANÇAMENT PER A INCREMENTAR  
LES OBRES PÚBLIQUES I LA CREACIÓ D'OCUPACIÓ (4 I 5)**

**06. Treball conjunt entre Ajuntament i empresaris 07. Arriben els primers contenidors soterrats 09. Més atenció ciutadana 11,12 i 13. El Nadal en imatges 14. S'apropa el Carnaval 17. L'esport es posa a l'abast de tothom**

# Notícies breus

## Ajuntament

·AJUNTAMENT DE PALLEJÀ (Regidories de: Habitatge, Finances, Personal, Serveis Municipals, Via Pública, Medi Ambient, Urbanisme, Planificació Urbanística, Governació, Comunicació, Participació Ciutadana i Comerç)

·OFICINA MPAL DE FONTPINEDA	93 663 00 00
·OFICINA GESTIÓ TRIBUTÀRIA	93 650 00 01
·DEIXALLERIA	93 663 19 23
	93 663 26 62

## Cultura (Castell de Pallejà)

·REGIDORIA DE CULTURA	93 663 22 55
·BIBLIOTECA	93 663 18 87
·SERVEI DE CATALÀ	93 663 22 55

## Dona

·REGIDORIA DE LA DONA	93 663 22 55
-----------------------	--------------

## Solidaritat i Cooperació

·REGIDORIA DE SOLIDARITAT I COOPERACIÓ	93 663 22 55
--	--------------

## Serveis Socials i Gent Gran

·REGIDORIA DE SERVEIS SOCIALS	93 663 36 20
·CASAL DE LA GENT GRAN	93 663 19 35
·CENTRE DE DIA	93 663 23 88

## Juventut (La Masoveria)

·REGIDORIA DE JOVENTUT	93 663 22 55
·PUNT D'INFORMACIÓ JUVENIL	93 663 41 63
·RÀDIO PALLEJÀ	93 663 35 08

## Ensenyament

·REGIDORIA D'EDUCACIÓ	93 663 36 20
·CEIP ÀNGEL GUIMERA	93 663 00 61
·CEIP JACINT VERDAGUER	93 663 02 74
·CEIP LA GARALDA	93 663 10 57
·ESCOLA D'ADULTS	93 663 15 40
·ESCOLA LOREIG	93 650 00 87
·I.E.S. PALLEJÀ	93 663 18 27
·LLAR D'INFANTS MUNICIPAL L'ESPUINA	93 663 30 16
·LLAR D'INFANTS MUNICIPAL LES ROVIRES	93 663 08 76
·LLAR D'INFANTS BABIWEB (Fontpineda)	93 650 08 34
·LLAR D'INFANTS LA LLUNA	93 663 15 63
·LUDOTECA EL TREN	93 663 12 92
·LUDOTECA EL CANGUR	93 663 00 08

## Esports (Pavelló i piscina)

·REGIDORIA D'ESPORTS	93 663 02 43
·SERVEI MUNICIPAL D'ESPORTS	93 663 02 43

## Promoció Econòmica

·REGIDORIA DE PROMOCIÓ ECONÒMICA	93 663 36 20
·SERVEI LOCAL D'OCCUPACIÓ	93 663 36 20

## Sanitat

·REGIDORIA DE SANITAT	93 663 36 20
·AMBULATORI	93 663 06 67
·Per demanar consulta	902 111 444
·URGÈNCIES (Sant Andreu de la Barca)	
·Atenció les 24 h del dia, tots els dies de l'any	93 635 66 51
·HOSPITAL DE MARTORELL	93 774 20 20

## Farmàcies

·FARMÀCIA DEL ÀGUILA (Fontpineda)	93 688 07 48
·FARMÀCIA GIBERT	93 663 01 25
·FARMÀCIA HUGET	93 663 03 49

## Seguretat ciutadana

·BOMBERS	085
·EMERGÈNCIES	112
·MOSSOS D'ESQUADRA	088
·POLICIA LOCAL	93 663 01 02
·AMBULANCIA (URGÈNCIES)	061

## Transports

·FERROCARRILS DE LA GENERALITAT	93 205 15 15
·FONTPIBUS (Francisco Nocete)	93 783 48 74
·SERVEI TAXIS. Parada Molins de Rei	93 668 23 95
·Radio taxi	93 630 30 30
·SERVEI AUTOBUS (SOLER I SAURET)	93 632 51 33

## Companyies de serveis

·CATALANA DE GAS	Informació	900 760 760
	Avaries	900 750 750
·CORREUS		93 663 08 41
·FECSA-ENHER	Informació	902 507 750
	Avaries	900 770 077
·SERVEI AIGÜES	Informació	900 710 710
	Avaries	900 700 720

## La música de fusió de Calima

El passat 13 de desembre la Sala Pal·ladius acollia el concert del grup Calima. La banda, formada per 10 integrants d'arreu del món, va oferir una demostració del seu estil, en el qual es fusionen des de la rumba gitana al hip-hop cubà.

## “Sons d'aigua”, de Toni Asensio

L'artista, escultor i creador de *performances* Toni Asensio presentava els passats dies 12 i 13 de desembre la seva obra “Sons d'aigua” a la Sala Pal·ladius. Organitzada per l'associació Diàleg Pallejà i amb el recolzament del consistori, la *performance* ofería una representació de dansa contemporània amb una escenografia formada per unes pintures de gran format, una gran escultura, un joc de llums al ritme de la música i un vídeo que mostrava fragments de pintures del mateix Asensio.

## La selecció catalana de futbol sub12, a Pallejà

El camp de futbol municipal de la nostra vila ha estat l'espai triat perquè el proper 11 de febrer hi entreni la selecció catalana de futbol sub12. Els joves jugadors s'exercitaran al terreny de joc de Pallejà a partir de les 19 h.

## El Campionat d'Escacs de Catalunya, a la Sala Pal·ladius

El Club d'Escacs Pallejà celebrarà els seus compromisos amb la competició del Campionat d'Escacs de Catalunya a la Sala Pal·ladius. El club local, de recent formació, milita a la categoria tercera territorial de Barcelona, grup X. El primer dels seus encontres serà contra l'Esplugues B el 8 de febrer.

## El gener a la biblioteca

Aquest mes de gener s'ha iniciat a la biblioteca amb el Racó del Conte, amb Joan Boher i els seus “Contes d'arreu del món”, el passat dia 16; ha seguit amb contes per a nadons, amb l'Ada Cusidó, el 22, i es completarà amb el Club de Lectura, amb el llibre *El Lector*, de Bernhard Schlink, el dia 24, i, el 30, de nou amb el Racó del Conte, amb els Contes Contem Contes Cantant.

## Reforç de la campanya de tinença responsable d'animals

Amb l'inici d'aquest 2009, des de l'Ajuntament es vol reforçar la campanya iniciada l'any passat al voltant de la tinença responsable d'animals de companyia. El principal punt a reforçar serà el correcte ús de les papereres de recollida d'excrements i de les bosses que hi ha als dispensadors, ja que s'ha observat un elevat consum de les mateixes. L'objectiu de la campanya serà el total de la ciutadania i no únicament els propietaris de mascotes.

## Sortejats els 17 pisos de lloguer per a joves

Ja s'han sortejat els 17 pisos de lloguer per a joves de la promoció de la ronda Santa Eulàlia, núm. 1, que restaven per adjudicar. El sorteig va tenir lloc el passat 9 de gener en un acte que va comptar amb la presència de l'Alcalde, José Antonio Rubio, del regidor d'Habitatge, Eduard Cruz, de representants de Proviure i d'una notària. Des de l'Oficina d'Habitatge es recorda als nous adjudicataris la necessitat de canviar la domiciliació dels serveis de llum i d'aigua.

## Activitats del Club Fontpineda Plus 55

Entre les darreres propostes del Club Fontpineda Plus 55 destaca el mercat de segona mà solidari que va organitzar el passat mes de desembre. En total, l'associació hi va reunir 1.020 euros que van ser destinats a la Marató de TV3. Durant el desembre el club també va organitzar un dinar de germanor, una arrossada, i va celebrar la seva pròpia festa de Cap d'Any.

## Signatura del conveni per al finançament dels llibres de text

El passat 15 de desembre tenia lloc la signatura d'un conveni entre les AMPA de les escoles del municipi i l'Ajuntament gràcies al qual se subvencionen els llibres de text dels infants d'educació infantil i primària. A l'acte van assistir l'Alcalde, José Antonio Rubio; el regidor d'Educació, Jaume Boronat, i representants dels CEIP Jacint Verdaguer, La Garalda i Àngel Guimerà.

## EDITA: AJUNTAMENT DE PALLEJÀ

Carrer del Sol, núm. 1 | Tel. 93 663 00 00 | [palleja@palleja.cat](mailto:palleja@palleja.cat) | [www.palleja.cat](http://www.palleja.cat)  
D.L. B-50936-2004 | Paper ecològic



## Invertir en temps de crisi

L'Ajuntament de Pallejà invertirà al llarg d'aquest 2009 1.915.000 euros repartits en 11 projectes diferents a través dels darrers ajuts aprovats a favor de la nostra vila. Aquest notable recolzament als pressupostos per a l'any que tot just ara encetem té un doble valor, ja que, a més de recolzar la inversió local en un any de crisi econòmica, **suposa una demostració que la manca de d'ingressos es pot compensar amb treball i imaginació.**

Sent conscients amb anticipació del retall que havíem de patir en les capacitats econòmiques, des del consistori **s'ha treballat per tal de trobar vies alternatives amb les quals finançar nous projectes.** Així podrem desenvolupar actuacions com la millora de la mobilitat, la neteja del bosc de les Rovires i la millora dels parcs i jardins del municipi.

“ **Els nous projectes suposen, a més d'un benefici per als ciutadans, un increment de l'ocupació** ”

Invertir en nous projectes significa, a més d'un benefici per al conjunt del municipi, una aposta per la creació d'ocupació. D'aquesta manera, **els prop de dos milions d'euros de què disposarà el municipi serviran per a proporcionar feina a més de noranta persones.**

Tot esperant temps millors, **aquesta administració no pot ni vol esperar amb els braços creuats.**

## Invertir en tiempos de crisis

El Ayuntamiento de Pallejà invertirá a lo largo de 2009 1.915.000 euros repartidos en 11 proyectos diferentes a través de las últimas ayudas aprobadas a favor de nuestro municipio. Este notable apoyo a los presupuestos para el año que justo ahora iniciamos tiene un doble valor, ya que, además de apoyar la inversión local en un año de crisis económica, **supone una demostración de que la falta de ingresos se puede compensar con trabajo e imaginación.**

Siendo conscientes con anticipación del recorte que teníamos que sufrir en las capacidades económicas, desde el consistorio **se ha trabajado para encontrar vías alternativas con las que financiar nuevos proyectos.** Así podremos desarrollar actuaciones como la mejora de la movilidad, la limpieza del bosque de *les Rovires* y la mejora de los parques y jardines del municipio.

“ **Los nuevos proyectos suponen, además de un beneficio para los ciudadanos, un incremento de la ocupación** ”

Invertir en nuevos proyectos significa, además de un beneficio para el conjunto del municipio, una apuesta por la creación de ocupación. De esta manera, **los cerca de dos millones de euros de los que dispondrá el municipio servirán para proporcionar trabajo a más de noventa personas.**

A la espera de tiempos mejores, **esta administración no puede ni quiere esperar con los brazos cruzados.**

**José Antonio Rubio Leiva**  
Alcalde



### ADEQUACIÓ DE ROTONDES

Milliores a tres rotondes: la de l'avinguda Prat de la Riba amb el carrer Comerç, la de la ronda Santa Eulàlia amb el carrer Cervantes i la de l'avinguda Prat de la Riba amb el carrer Joan Maragall. S'hi potenciarà l'estalvi energètic, s'hi implementarà la il·luminació, s'hi millorarà l'enjardinament i s'hi incrementarà la seguretat vial.

**Pressupost: 30.196,62 euros**

### PAVIMENTACIÓ DEL CARRER RAMON LLULL

S'urbanitzarà el carrer Ramon Llull en el tram entre els carrers Josep Maria de Sagarra i Pau Claris.

**Pressupost: 273.890,98 euros**

# 11 nous projectes per al 2009

La inversió de més d'1.900.000 euros permetrà l'ocupació de més de 90 persones



### PROJECTE D'ADEQUACIÓ DE PASSOS DE VIANANTS I EMPLENAMENT D'ESCOCELLS

Se suprimiran barreres arquitectòniques als passos de vianants i s'ompliran els escocells dels arbres a l'espai públic per tal d'incrementar la seguretat dels vianants.

**Pressupost: 210.220,74 euros**



### MILLORA DE L'ESPAI URBÀ A L'ÀMBIT DELS PARCS I JARDINS

Millora dels parcs i jardins de tots els nuclis del municipi per tal que siguin més funcionals i sostenibles.

**Pressupost: 130.103,58 euros**

### MILLORA DE L'ACCESSIBILITAT A LA DEIXALLERIA

S'urbanitzaran el carrer Riera Fonda, l'accés a la deixalleria i la nau ubicada al polígon industrial de Camps d'en Ricart.

**Pressupost: 380.347,52 euros**

### AMPLIACIÓ DE CAN PINYOL

L'edifici de Can Pinyol, al parc de la Molinada, s'ampliarà amb dues plantes i la construcció d'un porxo. A més s'hi crearà una caixa d'escapes i s'hi instal·larà un ascensor. L'objectiu és ampliar i racionalitzar la distribució de l'edifici per tal d'incrementar l'oferta de serveis als joves.

**Pressupost: 391.425,76 euros**

### URBANITZACIÓ D'UNA ROTONDA A LA CRUÏLLA DE L'AVINGUDA PRAT DE LA RIBA AMB LA RONDA SANTA EULÀLIA

Es construirà una rotonda sota el pont de la B-24 per tal de millorar la seguretat vial, racionalitzar el trànsit i integrar el vial a la trama urbana.

**Pressupost: 118.880,28 euros**



“ L'edifici de Can Pinyol podrà acollir més serveis per als joves un cop ampliat ”

L'Ajuntament de Pallejà invertirà aquest 2009 1.914.835,50 euros en 11 projectes municipals a través de l'aportació aconseguida dels Fons Estatals d'Inversió Local. A més de permetre el desenvolupament, fins al desembre d'enguany, d'un conjunt d'actuacions en àmbits que van des de la mobilitat a la millora i adequació de les zones verdes, els treballs municipals suposaran també l'ocupació de fins a 96 persones.

“ Els parcs i jardins seran més funcionals i sostenibles a tot el municipi amb una inversió de més de 130.000 euros ”

### URBANITZACIÓ D'UNA ROTONDA AL CARRER COMERÇ

Construcció d'una rotonda al nou vial del polígon industrial de Camps d'en Ricart, la qual millorarà l'accessibilitat a la deixalleria i a la nau i racionalitzarà el trànsit al polígon industrial.

**Pressupost: 83.522,06 euros**

### PREVENCIÓ D'INCENDIS I ADEQUACIÓ DE LA ZONA D'ESBARJO DEL BOSC DE LES ROVIRES I LA FONT DE LA TEULA

Actuació forestal d'aclariment de l'arbrat, desbrossament i rehabilitació d'espais lúdics per tal que les ciutadanes i els ciutadans puguin gaudir d'un entorn agradable de natura.

**Pressupost: 67.977,45 euros**

### MILLORES AL BARRI DE FONTPINEDA

S'hi construiran voreres i s'hi suprimiran barreres arquitectòniques als passos de vianants, a més de crear-s'hi murs de contenció per a millorar el trànsit dels vianants i la seva seguretat.

**Pressupost: 217.875,84 euros**

### CONDICIONAMENT DE LA ZONA D'ESBARJO DEL BOSC DE LA TORROJA

Com en el cas del bosc de les Rovires, s'hi durà a terme un aclariment de l'arbrat i desbrossament i la rehabilitació d'espais lúdics.

**Pressupost: 10.394,67 euros**



# El municipi presenta un projecte als fons FEDER

**L'objectiu municipal és integrar el barri de Fontpineda a la xarxa social, industrial i comercial del casc urbà i fomentar el teixit empresarial**

Dins de la voluntat de l'Ajuntament de Pallejà de trobar noves vies de finançament que permetin mantenir la inversió al municipi en aquests moments de crisi econòmica, s'ha presentat un projecte amb dues actuacions previstes als Fons Europeus de Desenvolupament Regional (FEDER): el nou vial de Fontpineda i la creació d'un centre de serveis a empreses. La intenció del consistori és poder finançar aquestes dues actuacions que es consideren prioritàries per a integrar el barri de Fontpineda a la xarxa social, industrial i comercial del casc urbà i fomentar el teixit empresarial.

“ El nou vial i el centre de serveis permetrien promoure l'economia, el teixit productiu i la vertebració social del municipi ”

Pel que fa al vial, s'espera que aquest nexa entre Fontpineda i el nucli urbà permeti la integració a tots els nivells del barri. De la mateixa manera, el futur centre de serveis a empreses permetria potenciar el teixit productiu de Pallejà.

## Nova trobada Ajuntament-empresaris

**Aquest mes de febrer tindrà lloc un nou Esmorzar Empresarial**

Amb l'objectiu de promoure les polítiques de desenvolupament local i ocupació, a principis d'aquest proper mes de febrer l'Ajuntament de Pallejà tornarà a reunir-se amb alguns

dels representants de les empreses situades a la nostra vila, dins del cicle de trobades conegudes com a Esmorzars Empresarials. En concret, els empresaris es trobaran a la

Molinada amb l'Alcalde, José Antonio Rubio, i la regidora de Promoció Econòmica, Alícia Rácano.

### **Necessitats i inquietuds**

A més de debatre els punts de col·laboració entre ambdues parts, des del consistori hi ha la voluntat de fer servir aquestes trobades com a eina per a conèixer de primera mà quines són les inquietuds i necessitats del sector industrial local. De la mateixa manera, s'espera que d'aquests encontres sorgeixin accions i programes per a afavorir un creixement econòmic sostenible i generador d'ocupació.



# Comença la instal·lació de contenidors soterrats

**En breu s'iniciarà una campanya destinada a informar els ciutadans sobre l'ús correcte del nou sistema de recollida de residus**

Ja ha començat el procés per a la instal·lació dels nous contenidors de recollida de residus soterrats que, en breu, començaran a funcionar en punts concrets del municipi com a prova pilot. En un primer moment, seran nou les bateries de 5 contenidors que es trobaran situades a la zona recentment urbanitzada del carrer Barcelona. La primera d'aquestes ja ha estat col·locada a l'alçada de l'estació dels ferrocarrils. Entre els principals avantatges del soterrament d'aquests receptacles es troba la reducció de les olors, el guany d'espai a la via pública i la reducció de barreres arquitectòniques que suposa.

No és aquesta l'única novetat, ja que a la instal·lació d'aquests primers con-

tenidors soterrats ve a sumar-se la implantació d'un nou sistema de recollida d'escombraries. Pallejà se sumarà així al conjunt de municipis, majoritari a Catalunya, que divideix en 5 fraccions les seves deixalles. Aquest fet supo-

“ **Pallejà passarà a dividir els seus residus en 5 fraccions de recollida selectiva** ”

serà la incorporació del contenidor groc, destinat als envasos i en el qual s'hauran de dipositar brics, ampolles de plàstic, embolcalls, etc. Les fraccions en què haurem de separar els residus per tal de ser tractats deguda-

ment seran: fracció orgànica, envasos, paper i cartró, vidre i la resta.

En breu s'iniciarà una campanya informativa de recolzament per tal de donar a conèixer quins seran els nous hàbits que haurem d'adquirir a l'hora de separar els nostres residus.

## **Renovació del parc de contenidors**

Finalment, aquestes mesures vindran acompanyades per la renovació del parc de contenidors que en aquest moment dona servei al municipi. Tots els contenidors del nucli urbà, la Magina i Fontpineda seran substituïts per uns altres caracteritzats per una major capacitat i amb un sistema especial per al seu buidatge directament als camions.



Amb l'objectiu de fer de les actuacions urbanístiques el resultat del consens entre l'administració i els veïns afectats, l'Ajuntament ha iniciat un procés de participació al voltant de les obres que es duen a terme als nostres carrers. Aquesta experiència tenia lloc entre els passats dies 13 i 20 de gener i, a partir de tres trobades, permetia que els representants del consistori encapçalats per l'Alcalde, José Antonio Rubio, es trobessin directament amb els veïns que es veuran afectats per les properes obres del carrer Ramon Llull, la Magina i la plaça J. Molins Figueres. No

és, en tot cas, la primera vegada que els pallejanencs i pallejanenques poden prendre part en les decisions urbanístiques. Les obres dutes a

# L'Ajuntament impulsa l'urbanisme participatiu

**Els ciutadans han pogut aportar les seves opinions al voltant de les obres fetes a la Magina, al carrer Ramon Llull i a la plaça J. Molins Figueres**

“ La primera experiència d'urbanisme participatiu va afectar les obres de l'antiga N-II ”

terme a l'antiga N-II ja van comptar, com a primera experiència en aquesta legislatura, amb les propostes dels veïns afectats.



## Lleure i beneficis a partir dels 65 anys

**Els Serveis Socials municipals ofereixen informació sobre els avantatges que hi ha a l'abast dels majors de 65 anys**

Tots els ciutadans empadronats al municipi que hagin assolit l'edat de jubilació tenen al seu abast diferents programes dels quals poden rebre puntual informació a través dels Serveis Socials municipals —rambla Pau Casals, 693, telèfon 663 36 20—. Al llarg de les darreres setmanes s'ha fet arribar una carta a tots aquells que han arribat als 65 anys en la qual s'exposen alguns d'aquests beneficis a què poden acollir-se. Entre aquests es troba la possibilitat d'optar als programes de l'IMSERSO o altres propostes de lleure i viatges com són el Programa de Vacances i el Programa de Termalisme Social.

### **Noces d'or**

Les propostes per a aquest col·lectiu es completen amb el Programa Noces d'Or de la Generalitat, consistent en una



setmana de vacances gratuïta per als matrimonis que han fet 50 anys de casats i la possibilitat d'accedir al carnet de pensionista dels Ferrocarrils de la Generalitat de Catalunya.



# Un espai al cementiri per a totes les creences

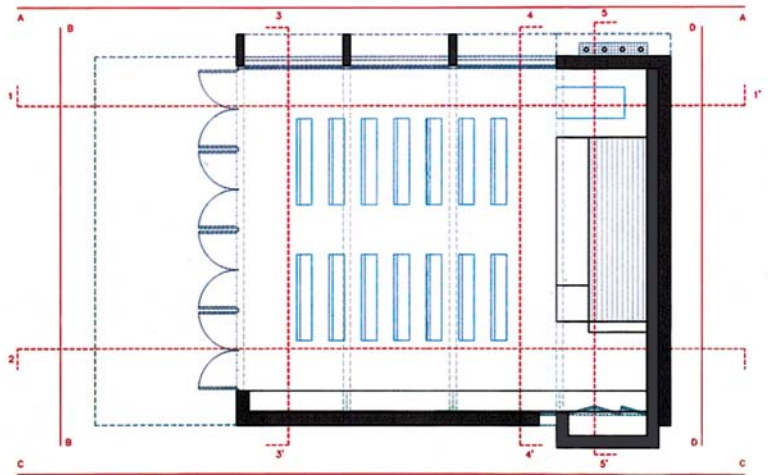
**L'Ajuntament treballa en la creació d'una sala multifuncional destinada a la celebració de tot tipus d'actes íntims**

El cementiri municipal disposarà d'una sala multifuncional amb capacitat per a 100 persones de la qual actualment ja se n'ultimen els detalls del projecte. Aquest nou recinte estarà destinat a totes aquelles cerimònies de caire íntim que els familiars dels difunts vulguin realitzar a les instal·lacions del cementiri. L'objectiu és que, independentment de la confessió que professin els finats i les seves famílies, aquestes puguin disposar d'un espai on acomiadar els seus éssers estimats.

“ Els treballs que es realitzaran al cementiri també suposaran la remodelació de les sales de vetlles ”

A més de la construcció d'aquesta sala multifuncional, també es treballarà en les dues sales de vetlles existents:

aquestes seran remodelades per tal d'adequar-les als serveis que ofereixen.



## L'Ajuntament amplia l'atenció al ciutadà

**Des de l'1 de febrer el consistori obrirà els dimarts i dijous a la tarda**

Amb l'objectiu de millorar el servei d'atenció al ciutadà i la relació d'aquest amb l'administració, a partir del dia 1 de febrer l'Ajuntament obre les seves portes també les tardes dels dimarts i dijous. D'aquesta manera, de 16 a 20 h, els veïns podran realitzar aquestes dues tardes a la setmana tots els tràmits que cal fer al consistori, com,

per exemple, la presentació de documents al registre, la sol·licitud de llicències d'obra o la tramitació de certificats del padró d'habitants.

### Els horaris

Aquesta ampliació ve a completar el servei que s'hi ofereix durant els matins de dilluns a divendres de 9 a 14 h.



# El CEIP La Garalda renova el seu equip informàtic i audiovisual

L'obtenció del nou material és fruit de l'acord signat entre l'AMPA del centre i el consistori

Els alumnes del CEIP La Garalda tindran a la seva disposició 15 nous ordinadors amb monitor TFT després de l'acord assolit amb l'Ajuntament per a la subvenció d'aquest material. La iniciativa sorgia de l'AMPA a partir de la constatació que els equips informàtics a disposició dels estudiants es trobaven totalment obsolets. A aquesta millora, que haurà de permetre la renovació en part de l'aula d'informàtica de l'escola, ha de sumar-se la compra d'altres recursos audiovisuals.

“ Cada cycle educatiu del centre disposarà d'un ordinador portàtil amb projector i pantalla ”

En concret, la subvenció permetrà l'adquisició de dos canons projectors amb pantalla mòbil i un ordinador portàtil. Això haurà de permetre que cada cycle educatiu del CEIP disposi d'un ordinador portàtil amb pantalla i projector.

Entre les darreres propostes del Jovespai, el passat 27 de gener el Punt d'Informació Juvenil acollia una trobada intergeneracional entre els joves i la gent gran del municipi. L'objectiu era l'aproximació de tots dos col·lectius i l'excusa, en aquest cas, va ser la possibilitat de gaudir plegats d'una tarda de ping-pong i petanca.

## Els monogràfics d'informàtica

A banda d'aquesta iniciativa, el Jovespai ofereix també en aquests dies nous monogràfics per a ajudar els joves a familiaritzar-se amb algunes utilitats que les noves tecnologies posen a la seva disposició. Concretament, ara poden iniciar-se o aprofundir en la creació i manteniment de contes del popular Facebook, en la confecció de blocs i en la composició d'àlbums fotogràfics digitals.

# La gent gran i els joves, més a prop

El Jovespai acull una activitat intergeneracional



Els infants fan cagar el Tió



El Conte de Nadal



La cantada dels Nicolaus



# Les propostes de Nadal mobilitzen bona part dels ciutadans

La tradició es va alternar amb els actes populars, amb una notable aflluència de públic

El Patge Xumet



Una vegada més, la celebració del programa d'actes de Nadal a la nostra vila ha esdevingut l'excusa perfecta per a posar de manifest l'alta participació dels veïns i veïnes en les propostes de caire tradicional, lúdic i social que s'organitzen a Pallejà. Els actes més tradicionals s'iniciaven el passat 4 de gener amb la visita del patge Xumet i seguien el 6 de gener amb les cantades dels infants del CEIP Jacint Verdaguer, que des de l'any 2005 han recuperat la tradició dels Nicolaus. Els nens i nenes van ser protagonistes en altres esdeveniments, com el "Caga, Tió", que va aplegar 500 infants a la plaça del Castell el 24 de desembre; el Racó del Conte a la biblioteca, on els Contents Contem Contes Cantant van explicar el conte de Nadal, o la visita del Pare Noel i el "Caga, Tió" que van tenir lloc al Centre Cívic de Fontpineda. En tot cas, el moment àlgid arribava el 5 de gener amb la vinguda dels Reis Mags de l'Orient. Ses Majestats van iniciar un recorregut a l'estació del tren que els va portar a la plaça del Castell, per diferents carrers del poble, i va finalitzar a la Sala Pal·ladius.

Per la seva banda, el Parc de Nadal s'ha consolidat enguany com a proposta educativa i de lleure per als infants i joves durant les vacances escolars que acompanyen aquestes dates. Sense anar més lluny, una enquesta realitzada entre els pares i mares situava les activitats i propostes d'aquest parc nadalenc en una franja de valoració entre el 7-8, la més baixa, i el 9.

“ **El Parc de Nadal s'ha consolidat enguany com a proposta pedagògica i educativa** ”

### Cap d'Any i música

Com a tota celebració, la música i la festa també han tingut la seva presència durant les festes nadalenques. D'aquesta manera, el Taller de Música oferia el 20 de desembre un concert en el qual alumnes i professors van poder mostrar les seves habilitats, mentre que el 4 de gener els Amics de la Sardana organitzaven a la Sala Pal·ladius una actuació a càrrec de la Cobla Sabadell. D'altra banda, l'ambient festiu va tenir el seu punt culminant amb la celebració de les dues festes de Cap d'Any, que enguany s'estima que van aplegar més de 700 persones.



El Parc de Nadal



### Els pessebres

Tant el pessebre vivent com el pessebre monumental tornaren a rebre enguany un elevat nombre de visitants. Aquest èxit d'afluència va portar els Amics del Pessebre de Pallejà, organitzadors del pessebre monumental, a ampliar els dies de visita fins a l'11 de gener. Per la seva banda, el pessebre vivent va haver de canviar dues de les dates previstes per culpa del mal temps. En tot cas, la pluja no va impedir les representacions ni les nombroses visites que aquestes van rebre.



El Pessebre Vivent



Festes de Cap d'Any



El Pessebre Monumental



L'arribada dels Reis Mags



La visita del Pare Noel



El Concert de la Cobla Sabadell



El Concert del Taller de Música





# La tradició i la festa arriben amb Santa Eulàlia

La celebració de la Festa Major d'Hivern potencia les activitats socials i tradicionals

A partir del divendres 6 de febrer, el municipi torna a recuperar la tradicional celebració de Santa Eulàlia, amb la Festa Major d'Hivern. Un dels aspectes més destacats d'aquesta festa és la seva proximitat a la tradició a través de propostes com l'exhibició de bitlles catalanes, la presència dels gegants o les populars torrades de Festa Major.

“ La música acompanyarà la celebració amb diferents concerts, com els d'Hotel Cochambre o la Cobla Selvatana ”

En tot cas, la música, el ball i l'espectacle també seran fonamentals durant la festa. El programa recull les actuacions del grup Hotel Cochambre, la Cobla Selvatana o l'espectacle de revista del Molino amb Merche Mar. Per la seva banda, la Festa Jove del 6 de gener comptarà amb les actuacions de Santuelo amb Víctor i Paco i del grup *La Niña del Ex-surfista*. La Festa Major d'Hivern tindrà lloc dels dies 6 al 8 i del 12 al 14 de febrer.

## El Carnaval es posa en marxa

Fins el proper 18 de febrer les comparses es poden inscriure per prendre part a la rua

El cap de setmana del 21 i 22 de febrer Pallejà tornarà a disfressar-se amb la celebració del Carnaval 2009, organitzat per "La Kaco" (Karnestoltes Comissió) amb el recolzament de l'Ajuntament. Entre les activitats més esperades, dissabte tornarem a gaudir amb l'arribada del Rei Karnestoltes, que precedirà la rua que travessarà el ja tradicional "Pallejòdrom". Aquells grups de veïns i veïnes que vulguin prendre part a la rua poden inscriure's fins el proper 18 de febrer al Castell. La fi de festa tindrà lloc al pavelló d'esports i enguany porta per nom "Discopollo".

### Els nens i nenes

Diumenge serà el torn per als infants amb la celebració de la rua infantil al migdia. Com a novetat, les comparses enguany tenen a la seva disposició "la Nau" per a la confecció de les carrosses.



# Els infants de primària aprenen a circular

**El 31 de gener els nenes i nenes prendran part en la VII Jornada de Mobilitat Responsable, Sostenible i Segura**

Poder consultar dubtes a un mecànic, conèixer la Policia Local i els Mossos d'Esquadra o realitzar proves i diverses activitats i jocs són algunes de les possibilitats que tenen els infants de primària del municipi durant la propera Jornada de Mobilitat Responsable, Sostenible i Segura. El proper 31 de gener, en la zona que envolta la Sala Pal·ladius i a partir de les 15:30 h, Pallejà celebra la setena edició d'aquesta iniciativa educativa.

Entre els aspectes més destacats de la jornada es troba la possibilitat per als participants de circular per algunes zones per tal de posar en pràc-

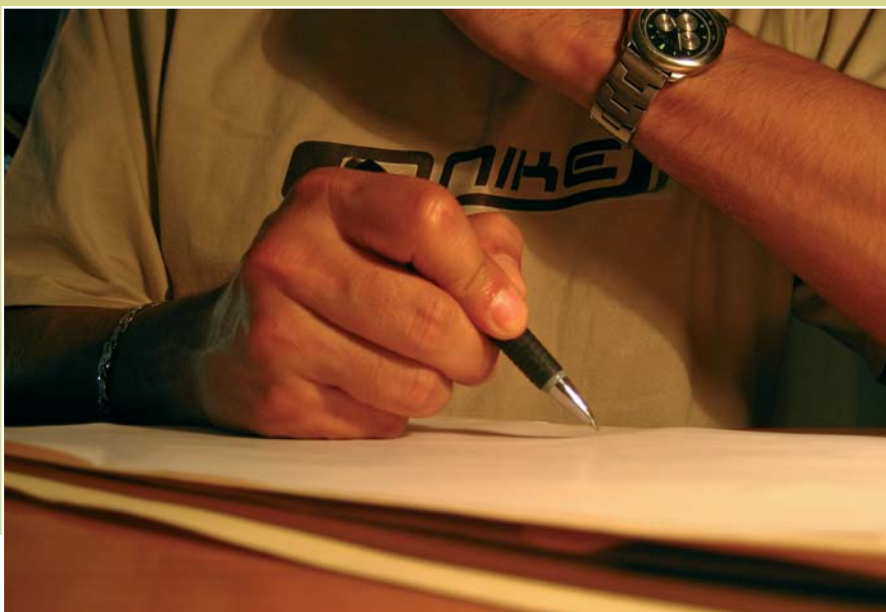
“ Els participants tindran la possibilitat de posar en pràctica els seus coneixements de circulació ”

tica les seves habilitats i els seus coneixements. L'objectiu és que els més menuts prenguin consciència sobre la importància de desplaçar-se de manera segura i respectuosa amb l'entorn.



# Noves inscripcions als cursos de català

**S'obre un nou període d'inscripcions per als cursos de català escrit i parlat**



Del 2 al 6 de febrer el Servei de Català obre el període d'informació i inscripcions al segon quadrimestre dels Cursos de Català per a Adults que organitza. Les classes d'aquest segon quadrimestre es desenvoluparan entre el propi mes de febrer i el proper mes de maig. L'objectiu és incrementar el nombre de persones a la nostra vila que s'interessen per l'ús oral i escrit del català.

## L'anterior quadrimestre

Pel que fa als cursos realitzats entre els passats mesos d'octubre i gener, han estat 45 les persones que han pres part d'un curs de nivell parlat i un altre de nivell escrit. Tots aquells que hi estiguin interessats únicament han de dirigir-se al Servei de Català, situat al Castell.

## GENER

### DIMARTS I DIJOUS

De 16 a 21 h  
Play/Wii  
Lloc: Jovespai  
Org.: Regidoria de Joventut

### DIJOUS

De 16 a 21 h  
Contacta amb el Jovespai pel Messenger  
Lloc: Jovespai  
Org.: Regidoria de Joventut

### INFORMACIÓ AL JOVESPAI

Taller de bateria  
Lloc: Buc del Castell  
Org.: Regidoria de Joventut

*(A concertar entre docent i usuari)*

Monogràfic TICS: "Aprèn a crear el teu bloc i el teu Facebook"  
Lloc: Jovespai  
Org.: Regidoria de Joventut

### DIMARTS 20

De 18:30 a 19:30 h  
Bingo per a la gent gran  
Lloc: Casal de la Gent Gran  
Org.: Regidoria de Serveis Socials i Gent Gran

### DIMECRES 21

Carnaval de la Gent Gran (més informació al Casal de la Gent Gran)  
Org.: Associació de la Gent Gran

### DIJOUS 22

18 h  
Contes per a nadons amb Ada Cusidó  
Lloc: Biblioteca  
Org.: Regidoria de Cultura

### DIVENDRES 23

19:30 h  
Reunió "Vine al Teatre!"  
Lloc: La Molinada  
Org.: AFA Pallejà, Regidoria d'Educació

### DISSABTE 24

Calçotada a Tarragona (més informació al Casal de la Gent Gran)  
Org.: Associació de la Gent Gran

### DISSABTE 24

11 h  
Club de Lectura: *El lector*  
Lloc: Biblioteca  
Org.: Regidoria de Cultura

### DIUMENGE 25

De 17 a 21 h  
Ball de la Gent Gran  
Lloc: Sala Pal·ladius  
Org.: Associació de la Gent Gran

### DIMARTS 27

De 17 a 19 h  
Activitats intergeneracionals: tarda de ping-pong, petanca i Wii  
Lloc: Jovespai  
Inscripcions: Serveis Socials i Gent Gran  
Org.: Regidoria de Joventut, Serveis Socials i Gent Gran

### DIMARTS 27

De 21:30 a 23 h  
Taller d'adolescència per a mares i pares  
Lloc: Serveis Socials (c. Pau Casals, 6)  
Org.: Regidoria d'Educació

### DIVENDRES 30

18 h  
Racó del Conte amb els Contes Cantant Contem Contes Cantant  
Lloc: Biblioteca  
Org.: Regidoria de Cultura

### DISSABTE 31

16 h, 18 h Entrega de premis Campionat de Catalunya de Futbol Sala  
Lloc: Pavelló  
Org.: Disport F.C.

### DISSABTE 31

De 15:30 a 18:30 h  
Jornada de Mobilitat Responsable, Sostenible i Segura  
Lloc: Al voltant de la Sala Pal·ladius  
Org.: Regidoria d'Educació, Governació, Medi Ambient i Serveis Socials

## FEBRER

*(A concertar entre docent i usuari)*

Monogràfic TICS: "Aprèn mecanografia"  
Lloc: Jovespai  
Org.: Regidoria de Joventut

Taller de gegants per a nens i nenes d'educació infantil  
Lloc: El Castell  
Org.: Colla Gegantera

### DIMARTS I DIJOUS

De 16 a 21 h  
Play/Wii  
Lloc: Jovespai  
Org.: Regidoria de Joventut

### DIJOUS

De 17 a 21 h  
Contacta amb el Jovespai pel Messenger  
Lloc: Jovespai  
Org.: Regidoria de Joventut

Exposició "Les màquines del Museu"

Lloc: Museu de Pallejà  
Org.: Amics del Museu

### DEL DILLUNS 2 AL DIVENDRES 6

Matins de dilluns a divendres, de 9 a 13 h; tardes dilluns i dimecres, de 17 a 18:30 h.  
Informació i inscripció al 2n quadrimestre dels Cursos de Català per a Adults  
Lloc: Servei de Català. El Castell  
Preu: (segons el nivell)  
Org.: Servei de Català

### DIES 3, 10, 17 I 24

De 19 a 21 h  
Taller d'automaquillatge  
Lloc: La Molinada  
Preu: 22 €  
(inscripcions a la Molinada)  
Org.: Regidoria de la Dona

### DIMECRES 4

Visita guiada al Liceu i a la Catedral de Barcelona  
Org.: Associació Club Fontpineda Plus 55

### DIES 4, 11, 18 I 25

De 19 a 21 h  
Taller d'automaquillatge avançat  
Lloc: La Molinada  
Preu: 44 €  
(inscripcions a la Molinada)  
Org.: Regidoria de la Dona

### DIVENDRES 6

19:30 h  
Reunió del Club d'Escriptors  
Lloc: La Molinada  
Org.: AFA Pallejà, Regidoria d'Educació

### DIVENDRES 6

18 h  
Racó del Conte amb Roger Cònsul  
Lloc: Biblioteca  
Org.: Regidoria de Cultura

### DIUMENGE 15

De 17 a 21 h  
Ball de la Gent Gran  
Lloc: Sala Pal·ladius  
Org.: Associació de la Gent Gran

### DIMARTS 17

De 18:30 a 19:30 h  
Bingo per a la gent gran  
Lloc: Casal Gent Gran  
Org.: Regidoria de Serveis Socials i Gent Gran

### DIES 17 I 24

De 18 a 20 h  
Taller d'equilibri cos i ment  
Lloc: Sala d'actes  
Preu: 10 €  
(inscripcions a la Molinada)  
Org.: Regidoria de la Dona

### DIVENDRES 20

19:30 h  
Reunió "Vine al Teatre!"  
Lloc: La Molinada  
Org.: AFA Pallejà, Regidoria d'Educació

### DISSABTE 21

11 h  
Club de Lectura  
Lloc: Biblioteca  
Org.: Regidoria de Cultura

### DIES 21 I 22

Programa específic Carnestoltes  
Org.: Regidoria de cultura, La Kaco

### DIUMENGE 22

De 17 a 21 h  
Ball de la Gent Gran  
Lloc: Sala Pal·ladius  
Org.: Associació de la Gent Gran

### DIMARTS 24

De 21:30 a 23 h  
Taller d'adolescència per a mares i pares  
Lloc: Serveis Socials (c. Pau Casals, 6)  
Org.: Regidoria d'Educació

Els horaris de les activitats i el seu emplaçament es troben subjectes a modificació en funció de les necessitats de l'organització o d'altres imprevistos.





# Esport per a tothom

**Des de la Zona Esportiva es promou l'activitat física independentment de l'edat dels esportistes**

La pràctica esportiva és un benefici per a tothom, independentment de la seva edat. Tot i que sovint no en som prou conscients, l'esport entre col·lectius com els infants, els adolescents i la gent gran també comporta una notable millora en la seva qualitat de vida. Des de la Zona Esportiva s'ofereix un ampli ventall de propostes que encaixen amb tots els interessos i edats.

## Els infants i els adolescents

Pel que fa als més joves, existeix la idea preconcebuda que en el seu dia a dia ja desenvolupen l'activitat física necessària. En tot cas, està demostrat que els infants i joves que practiquen un esport presenten un índex molt menor de consum de substàncies com l'alcohol, el tabac i la resta de drogues il·legals, com el cannabis i la cocaïna. De la mateixa manera, l'esport és una de les principals eines a l'abast de tothom en la prevenció de l'obesitat i les malalties que aquesta pot portar associades. En un recent estudi realitzat a Navarra s'ha pogut constatar que un de cada quatre nens presenta algun factor de risc de patir una malaltia cardiovascular, com la hipercolesterolèmia, la hipertensió arterial o l'obesitat.

Per la seva banda, la gent gran disposa a la nostra vila del programa gratuït "Esport i Salut", promogut per la Piscina Coberta Municipal i l'Ajuntament. Tots els dilluns, dimarts, dimecres i dijous a les 10:30 h, a la sala d'activitats de la piscina coberta i al Pavelló Poliesportiu es realitzen diverses activitats dirigides a aquest col·lectiu. L'objectiu d'aquest

programa és difondre els hàbits esportius de la gent gran a la nostra societat, ja que l'esport comporta diferents beneficis en àmbits com el psicosocial o el físic.



“ La gent gran de Pallejà pot prendre part de manera gratuïta en el programa “Esport i Salut” ”

## El Campionat de Catalunya de Futbol Sala per a Paralítics Cerebrals

El proper dissabte 31 de gener, Pallejà acull el Campionat de Catalunya de Futbol Sala per a Paralítics Cerebrals al Pavelló Municipal d'Esports a partir de les 16 h. El torneig es disputarà entre ASPACE Esports i l'equip pallejanenc Disport FC. A més de la categoria sènior, els dos clubs lluitaran per fer-se amb el campionat en la categoria infantil a partir de les 17 h.



Ens és grat comunicar-vos que tots els projectes presentats per l'Ajuntament de Pallejà als Fons Estats d'Inserció Local han estat aprovats i que els tècnics de l'Ajuntament ja estan treballant per la seva execució durant l'any 2009. Properament veurem com es fan realitat i com s'aniran transformant carrers, places, rotondes, equipaments i entorn natural del nostre municipi. Gràcies a aquests ajuts es crea-

ran **nous llocs de treball** al nostre poble i es recolzarà l'activitat empresarial.

Cada dia es veu més a prop la finalització de les obres de soterrament del tren, que, amb l'enjardinament i la col·locació del mobiliari urbà, esdevindrà un **nou eix vertebrador del municipi**.

Us recordem que, per 3è any consecutiu, l'1 de febrer a les 14 hores se celebrarà la CalCIUtada a la Sala Pal·ladius. Aquest any l'aforament és limitat, l'entrada té un cost de 5 euros per als adults i s'han d'adquirir les entrades anticipadament.

Volem aprofitar per a felicitar la Mar Pérez i el nostre cap de llista i proper alcalde de Pallejà, Ismael Álvarez, pel naixement de la seva primera filla, Martina.

Moltes felicitats!!!!

Convergència i Unió a Pallejà



## UNA OPORTUNIDAD HECHA REALIDAD

**Entesa per Pallejà** no trabaja desde la demagogia. Trabajamos cada día, a pie de calle, recogiendo las inquietudes de nuestros ciudadanos y las necesidades de Pallejà, para convertirlas en **proyectos reales**. Ha sido esta filosofía la que **ha propiciado que el Gobierno nos autorice el total de los 11 proyectos presentados**, consiguiendo así la **máxima subvención: 1.914.835,50 euros**. A partir de ahora, una serie de temas pen-

dientes dejarán de serlo. La pavimentación de la parte restante de Ramon Llull, la adecuación de tres rotondas, la mejora de pasos de peatones, el relleno de alcorques de árboles, la construcción de dos nuevas rotondas y, en Fontpineda, la construcción de aceras y la eliminación de barreras arquitectónicas aportarán seguridad y ahorro energético a Pallejà. La *Masoveria* se ampliará con dos nuevas plantas, y se mejorará la accesibilidad a la *Deixalleria*. Nuestros parques y jardines se modificarán para hacerlos más seguros y sostenibles. Además, la limpieza de las zonas boscosas de *les Rovires*, la fuente de la Teula y

el bosque de la Torroja prevendrá de posibles incendios y mejorará el aprovechamiento de estos espacios naturales.

Estas actuaciones se ejecutarán en este **2009 y generarán empleo para más de 80 personas de nuestro municipio**. Entesa per Pallejà ha sabido traducir la actual crisis económica en una excelente oportunidad para mejorar nuestro municipio. Y es que las oportunidades también hay que saberlas aprovechar.

Grup Municipal d'Entesa per Pallejà



## ANY NOU, VICIS VELL

Estem al principi d'un any que serà molt interessant, donat que està prevista la substitució de l'alcalde actual d'ENTESA pel representant de CIU. En els darrers mesos hem assistit a un veritable deteriorament de Pallejà: la neteja, la seguretat, els parcs i, en conjunt, tots els serveis del poble han patit la influència del despropòsit del govern actual.

La manca de Policia Local, un ordenament de

trànsit desastrós i capritxós... en fi, que, donada la situació actual, qualsevol canvi serà cap a millor, esperem. També tindrem l'efecte del fons d'inversió local aportat pel Govern Zapatero: 1.914.000 euros per a inversions en el nostre municipi amb l'objectiu de generar ocupació i unes obres que han d'iniciar-se en el mes d'abril i estar finalitzades a finals d'any.

El Tribunal de Comptes, en el seu informe anual, ha denunciat que l'Ajuntament de Pallejà incompleix la llei i no ha presentat els seus comptes municipals per al control necessari. Què han d'agregar? Evidentment, moltes coses, i la mala ges-

tió està posant en risc la viabilitat de Pallejà; pensem una cosa: en l'any 2008 el govern d'Entesa i CIU ha incrementat la plantilla municipal més d'un 70%, trencant qualsevol mena d'equilibri econòmic dels ingressos i les despeses.

És evident la manca de coneixement i responsabilitat; potser amb una mica menys d'arrogància podrien ser millors gestors, però l'autoadulació que pateixen no els deixa veure la veritable responsabilitat.

Partit dels Socialistes de Catalunya a Pallejà



## ANEM PER FEINA

En l'article anterior us comentàvem les accions empreses pel PDF per tal que l'equip de govern municipal acceptés incloure dins els projectes a finançar via el **Fons Estatal d'Inversió Local** una sèrie de millores per al barri de Fontpineda. Fruit d'aquestes accions, l'Ajuntament abordarà enguany, entre d'altres, les actuacions següents, que no constaven en el pressupost original per al 2009:

– **Realització de més de 1.150 metres lineals de**

**voreres en terrenys municipals que encara estan pendents de pavimentació.**

– **Reparació completa de les reixes pluvials de tota Fontpineda.**

– **Il·luminació i mobiliari urbà per al nou parc dels Nens.**

– **Il·luminació de la Segona Pista Municipal de Tennis.**

– **Pavimentació de la rampa posterior del Centre Cívic.**

– **Neteja forestal de 25 metres en tot el perímetre del barri.**

En total estem parlant de més de **225.000 €** d'inversió addicional per al nostre barri. Ara bé, aquestes actuacions, tot i ser molt benvingudes, no han

de fer-nos relaxar i deixar d'empaitar les millores que necessita aquest barri, com, per exemple, el **soterrament de les línies**. Un cop l'Ajuntament hagi enllestit la pavimentació de les voreres de la seva responsabilitat, hauré d'instar els nostres veïns (propietaris de primeres o segones residències o de terrenys sense edificar) que enllesteixin també l'acabament de les seves voreres. Perquè son més de cent els casos de voreres en propietats privades que encara estan pendents de pavimentació. I perquè, després de **40 anys** de les primeres obres d'urbanització, ja no hi ha excuses que valguin.

Grup Municipal del PDF



La felicitació de Nadal que el Sr. Alcalde ha enviat enguany ens ha deixat tan estorats que no podem deixar de fer-hi unes petites consideracions. En primer lloc, la magnífica foto de la portada, referenciada a la Festa de la Diversitat, en la qual vam participar activament i a la qual reafirmem la nostra solidaritat i suport; la trobem totalment inadequada com a felicitació nadalenca pel seu alt contingut discriminatori i electoralista. Si dis-

poséssim de més espai en aquesta secció explicaríem el perquè, però que no tenim res ni contra la fotografia, ni contra la gent que hi surt, ni contra la referència de la mateixa, tot al contrari. Que quedi clar. Després el Sr. Rubio, en el text de la felicitació, es torna a lluir dient-nos: "*que les coses ens vagin millor el 2009 depèn de nosaltres*", i quan diu "*nosaltres*" es refereix a tots els pallejanencs/ques. Miri d'anar a alguna manifestació de tants treballadors que s'han quedat sense feina, o els que es troben en processos de regulació i/o acomiadaments. Vagi a veure els que no podran pagar la hipoteca o els que no hi

poden accedir; en definitiva, tots els afectats per aquesta crisi. Després va a veure els malalts i els que fan cua a la Seguretat Social perquè els atenguin i els diu això...: "*Nois, depèn de vosaltres que us vagi bé el proper any*". Sap què pensem?: que l'únic que depèn de nosaltres és que li vagi bé a vostè. No n'hi ha prou que l'Ajuntament de Pallejà destini una nova partida per a ajuts socials i es facin arribar aquests misatsges tan poc "afortunats".

Ja Pallejà

## Finalitza el Campionat d'Obertura de la Lliga de Futbol 7 de la Penya Barcelonista

La Lliga de Futbol 7 es divideix en tres fases diferents, en les quals prenen part 12 equips del municipi



180 jugadors, repartits en 12 equips, és el total d'esportistes que prenen part a la primera Lliga de Futbol 7 de la Penya Barcelonista de Pallejà, que aquest passat 14 de desembre arribava al final de la primera fase de les tres que la componen. En aquest primer tram, anomenat Campionat d'Obertura, s'ha alçat amb la victòria l'equip Bar Juventud, amb un total de 10 victòries i un empat. El passat 16 de desembre s'iniciava la segona part de la lliga, sota el nom de Campionat de Clausura, a la qual seguirà una tercera fase, la Copa de Pallejà.

### La participació

Des de l'organització es valora especialment l'alta participació assolida, pel nombre d'equips i de jugadors, en aquesta primera lliga organitzada per la penya amb el recolzament de la Regidoria d'Esports.

## Més de 300 atletes van participar en el V Duatló de Muntanya

La participació de corredors locals es considera tot un èxit, amb la presència de 18 atletes pallejanencs

Des de l'organització del V Duatló de Muntanya Vila de Pallejà es valora com tot un èxit a nivell organitzatiu i de participació la prova celebrada el passat 21 de desembre a la nostra vila. En total van ser 306 els atletes que van prendre part en una prova puntuable per a la Copa Catalana de Duatlons de Muntanya i que van guanyar Andrés Barbero i Mercè Tusell.

### La participació local

La participació local va arribar als 18 atletes, dels quals Francisco Ruiz Romero va ser el primer a travessar la línia de meta, mentre que el primer a fer-ho per part del club local, el Club Ciclista Pallejà, va ser Antonio Pallares. Des de la Federació Catalana de Triatló s'ha valorat l'esdeveniment com un "èxit esportiu i organitzatiu" del duatló que porta el nom de Pallejà.



## APROVACIONS AL PLE MUNICIPAL

Ajuntament  de Pallejà

### PLE EXTRAORDINARI I URGENT DEL 30 DE DESEMBRE DE 2008

- Aprovació de la realització de les inversions projectades amb càrrec al Fons Estatal d'Inversió Local.
- Aprovació de diversos projectes municipals d'obres ordinàries, amb càrrec al Fons Estatal d'Inversió Local.

