

L'ADROC de Pallejà

BUTLLETÍ D'INFORMACIÓ MUNICIPAL

GENER 2010 NÚM. 42



Nous projectes per al 2010

Pallejà proposa al FEOSL projectes per a enguany per un valor de més d'1.190.000 euros **P.04**





Nous recursos per a l'habitatge en moments de crisi **P.05**

El desembre de la gent gran **P.06**

El Nadal a la nostra vila **P.07-08-09**

S'apropen el Carnestoltes i la Festa Major d'Hivern **P.10**

Èxit al Duatló de Muntanya **P.13**



Entra a WWW.PALLEJA.CAT i subscriu-t'hi.

PALLEJÀ AL TEU E-MAIL

El butlletí de subscripció t'apropa tota la informació municipal directament al teu correu electrònic.

Ajuntament

AJUNTAMENT DE PALLEJÀ (Regidories de: Habitatge, Finances, Personal, Serveis Municipals, Via Pública, Medi Ambient, Urbanisme, Planificació Urbanística, Governació, Comunicació, Participació Ciutadana i Comerç)

93 663 00 00

OFICINA MPAL DE FONTPINEDA
OFICINA GESTIÓ TRIBUTÀRIA
DEIXALLERIA

93 650 00 01
93 663 19 23
93 663 26 62

Cultura (Castell de Pallejà)

REGIDORIA DE CULTURA
BIBLIOTECA
SERVEI DE CATALÀ

93 663 22 55
93 663 18 87
93 663 22 55

Igualtat

REGIDORIA D'IGUALTAT

93 663 22 55

Solidaritat i Cooperació

REGIDORIA DE SOLIDARITAT I COOPERACIÓ

93 663 22 55

Serveis Socials i Gent Gran

REGIDORIA DE SERVEIS SOCIALS
CASAL DE LA GENT GRAN
CENTRE DE DIA

93 663 36 20
93 663 19 35
93 663 23 88

Jovenut (La Masoveria)

REGIDORIA DE JOVENUT
PUNT D'INFORMACIÓ JUVENIL
RÀDIO PALLEJÀ

93 663 22 55
93 663 41 63
93 663 35 08

Ensenyament

REGIDORIA D'EDUCACIÓ
CEIP ÀNGEL GUIMERÀ
CEIP JACINT VERDAGUER
CEIP LA GARALDA
ESCOLA D'ADULTS
ESCOLA L'OREIG
IES PALLEJÀ
LLAR D'INFANTS MUNICIPAL L'ESPURNA
LLAR D'INFANTS MUNICIPAL LES ROVIERES
LLAR D'INFANTS BABIWEB (Fontpineda)
LLAR D'INFANTS LA LLUNA
LUDETECA EL CANGUR

93 663 36 20
93 663 00 61
93 663 02 74
93 663 04 43
93 663 15 40
93 650 00 87
93 663 18 27
93 663 30 16
93 663 08 76
93 650 08 34
93 663 15 63
93 663 00 08

Esports (Pavelló i piscina)

REGIDORIA D'ESPORTS
SERVEI MUNICIPAL D'ESPORTS

93 663 02 43
93 663 02 43

Promoció Econòmica

REGIDORIA DE PROMOCIÓ ECONÒMICA
SERVEI LOCAL D'OCCUPACIÓ

93 663 36 20
93 663 36 20

Sanitat

REGIDORIA DE SANITAT
AMBULATORI
Per demanar consulta
URGÈNCIES (Sant Andreu de la Barca)
Atenció les 24 h del dia, tots els dies de l'any
HOSPITAL DE MARTORELL

93 663 36 20
93 663 06 67
902 111 444
93 635 66 51
93 774 20 20

Farmàcies

FARMÀCIA DEL ÀGUILA (Fontpineda)
FARMÀCIA GIBERT
FARMÀCIA HUGET

93 688 07 48
93 663 01 25
93 663 03 49

Seguretat ciutadana

BOMBERS
EMERGÈNCIES
MOSSOS D'ESQUADRA
POLICIA LOCAL
AMBULANCIA (URGÈNCIES)

085
112
088
93 663 01 02
061

Transports

FERROCARRILS DE LA GENERALITAT
FONTPIBUS (Francisco Nocete)
SERVEI TAXIS .Parada Molins de Rei
.Radio taxi
SERVEI AUTOBUS (SOLER I SAURET)

93 205 15 15
93 783 48 74
93 668 23 95
93 630 30 30
93 632 51 33

Companyies de serveis

CATALANA DE GAS Informació
Avaries
CORREUS
FECSA-ENHER Informació
Avaries
SERVEI AIGÜES Informació
Avaries
SERVEIS FUNERARIS INTEGRALS

900 760 760
900 750 750
93 663 08 41
902 507 750
900 770 077
900 710 710
900 700 720
902 230 238

2010 i ocupació

Aquestes propostes són una mostra del compromís de Pallejà amb l'ocupació

Un dels objectius d'aquesta administració, i de qualsevol altra, és necessàriament el foment de l'ocupació. Molt més **en moments com aquest en què ens trobem, en el qual els efectes d'una crisi econòmica estan suposant una dura prova per a moltes famílies** del nostre municipi. En aquest sentit, estem especialment satisfets, en aquest inici d'any, amb els projectes presentats des de la nostra vila als Fons Estatals d'Ocupació i Sostenibilitat i els 18 plans d'ocupació finançats per l'Ajuntament i pel Servei d'Ocupació de Catalunya.

Més enllà de les actuacions concretes que aquestes inversions han de suposar —des d'una major seguretat enfront del foc a la rehabilitació i conservació d'espais naturals—, **tenen el valor afegit de crear ocupació en un moment en què la tònica habitual és la seva destrucció**. És evident que aquesta no

deixa de ser una solució puntual a un problema que, malauradament, va molt més enllà de l'àmbit local. En tot cas, aquestes propostes no deixen de ser una mostra del compromís de Pallejà amb l'ocupació.

Paral·lelament, aquestes inversions vénen a exemplificar un dels eixos d'actuació que ens hem marcat per a aquest any: **treballar amb imaginació i aprofitar al màxim els recursos al nostre abast** en un moment en el qual els recursos econòmics de l'Ajuntament es troben limitats.

Estic convençut que **entre tots farem d'aquest 2010 un punt d'inflexió**.



Ismael Àlvarez Serrano
Alcalde de Pallejà

2010 y ocupación

Estas propuestas son una muestra del compromiso de Pallejà con la ocupación

Uno de los objetivos de esta administración, y de cualquier otra, es necesariamente el fomento de la ocupación. Mucho más **en momentos como éste en el que nos encontramos, en que los efectos de una crisis económica están suponiendo una dura prueba para muchas familias** de nuestro municipio. En este sentido, estamos especialmente satisfechos, en este inicio de año, con los proyectos presentados desde nuestro municipio a los Fondos Estatales de Ocupación y Sostenibilidad y los 18 planes de ocupación financiados por el Ayuntamiento y por el Servicio de Ocupación de Cataluña.

Más allá de las actuaciones concretas que estas inversiones tienen que suponer —desde una mayor seguridad frente al fuego a la rehabilitación y conservación de espacios naturales—, **tienen el valor añadido de crear ocupación en un momento en que la tónica habitual es**

su destrucción. Es evidente que ésta no deja de ser una solución puntual a un problema que, desgraciadamente, va mucho más allá del ámbito local. En todo caso, estas propuestas no dejan de ser una muestra del compromiso de Pallejà con la ocupación.

Paralelamente, estas inversiones vienen a ejemplificar uno de los ejes de actuación que nos hemos marcado para este año: **trabajar con imaginación y aprovechar al máximo los recursos a nuestro alcance** en un momento en el que los recursos económicos del Ayuntamiento se encuentran limitados.

Estoy convencido de que **entre todos haremos de este 2010 un punto de inflexión**.

Pallejà sol·licita 1.190.000 euros per a finançar 10 projectes municipals

Entre les sol·licituds realitzades al Fons Estatal d'Ocupació i Sostenibilitat Local s'inclouen franges de protecció a la Magina i Fontpineda

Ja es troben en fase d'instrucció les sol·licituds realitzades per l'Ajuntament de Pallejà al Fons Estatal per a l'Ocupació i la Sostenibilitat Local (FEOSL) per a invertir a la nostra vila un total d'1.190.369,82 euros al llarg d'aquest 2010. En total són 10 els projectes que es veurien afectats per aquesta inversió i que, a més de permetre incrementar les actuacions municipals per al present exercici, significarien un impuls a l'ocupació. Pel que fa als projectes presentats, aquests es divideixen en 7 projectes d'inversió i 3 destinats al finançament d'actuacions d'interès social.

La Magina i Fontpineda

Entre les propostes destaca la creació de franges per a la neteja i la prevenció d'incendis als barris de Fontpineda i la Magina. Precisament pel que fa a aquest últim, també es presentava la proposta

per a l'execució d'un camí forestal d'evacuació en cas d'incendi al costat d'aquesta zona.

Una de les millores més notables presentades al FEOSL és el projecte de supressió de barreres arquitectòniques a l'edifici consistorial. D'aquesta manera es vol millorar l'accessibilitat de l'edifici per a persones que pateixen problemes de mobilitat.

Els projectes restants inclouen la renovació de l'enllumenat per a reduir el consum elèctric; la millora del clavegueram del carrer Mestre Falla, i la reforma dels semàfors a les cruïlles dels carrers Mestre Falla i Pau Claris amb l'antiga N-II. Els tres programes d'interès social que es planteja reforçar són el programa educatiu de Pallejà, els serveis a les persones dependents i les accions dels Serveis Socials municipals.

El finançament servirà per a eliminar les barreres arquitectòniques de l'ajuntament



A la recerca de noves vies per a garantir l'habitatge

Des de l'Oficina Local d'Habitatge s'informa sobre els ajuts d'urgència per al pagament del lloguer o de la hipoteca

L'Oficina Local d'Habitatge, situada al mercat municipal, promou aquests dies la informació relativa a les prestacions econòmiques d'especial urgència per al pagament del lloguer o de les quotes d'amortització hipotecària en situacions especials. Aquests ajuts de la Secretaria d'Habitatge del Departament de Medi Ambient i Habitatge de la Generalitat estan destinats a aquelles persones que es trobin en situació de poder perdre el seu habitatge.

Els requisits

Per tal de poder accedir a aquests ajuts, les persones interessades han d'acreditar uns ingressos mensuals no superiors a 2,35 vegades l'indicador de renda de suficiència de Catalunya (IRSC). De la mateixa manera, han de disposar de l'informe dels serveis socials d'atenció primària o especialitzats en què es proposi l'atorgament de la prestació per raons d'urgència i d'especial necessitat. Les sol·licituds poden presentar-se a les oficines d'Acció Ciutadana del Departament de Governació i Administracions Públiques i a les dependències de la Secretaria d'Habitatge i d'Adigsa.

De la mateixa manera que es busquen vies per tal que els veïns en risc d'exclusió social puguin garantir el seu habitatge, des de l'Ajuntament també es proposen noves fórmules per a l'emancipació dels joves. D'aquesta manera, a través del Consell Comarcal, Pallejà és un dels municipis que s'han adscrit al portal www.compartir-habitatge.net, destinat a promoure aquesta manera d'emancipació per a aquells que no disposen de prou recursos. El servei, gratuït per als usuaris, permet posar en contacte joves interessats a compartir pis entre ells i amb propietaris disposats a llogar.

Compartir habitatge és molt més divertit i barat!

Consell Comarcal del Baix Llobregat

www.compartir-habitatge.net

L'Ajuntament promou noves fórmules per a l'emancipació dels joves, com la possibilitat de compartir pis



La gent gran diu adéu al 2009

Al llarg de desembre el col·lectiu realitzava diferents activitats de caire lúdic i cultural



La gent gran de Pallejà posava el punt i final al 2009, com és habitual en aquest col·lectiu a la nostra vila, demostrant la seva capacitat de participació i dinamisme. Entre les propostes en les quals prenen part aquest passat mes de desembre destacava una activitat intergeneracional que els portava a la Llar d'Infants Municipal Les Rovires el passat dia 11. Allà, els representants de la gent gran del municipi compartiren amb els infants una jornada en la qual totes dues generacions cantaren nades plegats. L'èxit d'aquest tipus de propostes ha portat ja a programar dues activitats similars per a aquest 2010. La primera d'aquestes, també a Les Rovires, tindrà lloc el proper 11 de febrer amb una activitat relacionada amb la celebració de la Festa Major. El 17 de juny està prevista la realització d'un taller per a cui-

nar coques coincidint amb la proximitat de la celebració de la revetlla de Sant Joan. Aquelles persones que estiguin interessades a prendre-hi part poden posar-se en contacte amb els Serveis Socials municipals, al 93 663 36 30.

Posteriorment, el 16 de desembre, tenia lloc la clausura del curs de prevenció de la dependència que es va realitzar des del passat mes de setembre al Casal de la Gent Gran. El curs tenia com a principal objectiu donar als seus participants una sèrie de claus perquè aquests puguin perllongar la seva independència al màxim temps possible. L'acte de cloenda comptà amb una representació teatral.

El Nadal

El punt i final a les activitats de la gent gran durant el mes passat arribava amb

El curs de prevenció de la dependència ha dotat la gent gran d'eines per a mantenir la seva autonomia

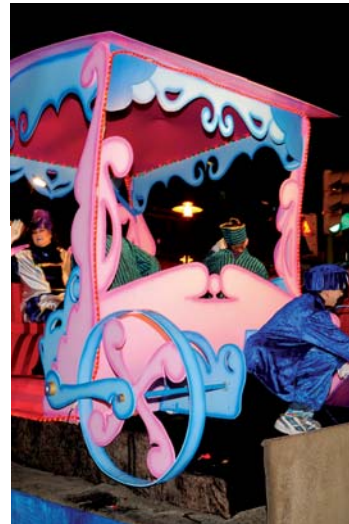
la seva pròpia celebració del Nadal: el 18 de desembre va tenir lloc un esmorzar de germanor amb la participació de totes aquelles persones que prenen part en les activitats que es realitzen per a aquest col·lectiu de Pallejà.



Les imatges d'un Nadal

Tot i les baixes temperatures i la presència de la pluja, els principals actes van tenir lloc sense inconvenient

El Nadal enguany venia acompanyat de baixes temperatures i de la presència de pluges. En tot cas, les principals activitats programades tingueren lloc sense majors dificultats. Els pessebres vivent i monumental, l'arribada dels Reis Mags o la visita del Patge Xumet van ser algunes de les activitats que van aplegar un major nombre de veïns i veïnes, especialment els més menuts.







El proper 11 de febrer el Rei Carnestoltes torna a visitar Pallejà per donar inici a un dels carnestoltes més participatius i multitudinaris dels que tenen lloc al Baix Llobregat. No serà, en tot cas, fins el dissabte dia 13 que tindrà lloc un dels moments més esperats de la festa, com és la tradicional rua que recorrerà el Pallejòdrom, el circuit habilitat a la nostra vila per al pas de les comparses. La celebració podrà perllongar-se, una vegada més, fins a altes hores de la matinada amb la festa que se celebrarà al Pavelló Municipal.

Carnestoltes Infantil

Com ja és tradicional a Pallejà, l'endemà, diumenge 14, serà el torn per als infants amb la celebració del Carnestoltes Infantil. El punt i final arribarà el dimecres 17, dimecres de cendra, amb l'enterrament de la sardina i la cremada del Rei Carnestoltes.

Arriba el Carnestoltes 2010

Ja s'ultimen els detalls per a la celebració del Carnestoltes de l'11 al 17 de febrer



La Festa Major de Santa Eulàlia 2010

La Festa Major d'Hivern de Pallejà torna a comptar amb una especial presència d'activitats tradicionals



Els caps de setmana del 4 al 7 i del 12 al 14 de febrer, Pallejà torna a celebrar la Festa Major de Santa Eulàlia. La coneguda com a Festa Major d'Hivern proposarà tot un conjunt d'activitats amb una especial presència de propostes tradicionals. Així, podrem trobar-hi activitats com l'exhibició de bitlles catalanes, el correfoc dels dimonis, la cercavila de gegants o una ballada de sardanes.

S'ha treballat per a reduir la despesa sense renunciar a l'esperit de la festa

El programa es completa amb altres activitats tan tradicionals com el traspàs dels 50tins o les torrades de Festa Major. Enguany s'ha treballat de valent per a reduir la despesa sense renunciar a la qualitat de la festa; no obstant això, s'han hagut d'aplicar algunes mesures de contenció, com ara que aquest cop hauran de ser els veïns els encarregats de portar la carn o l'embotit per a acompanyar les torrades.

Gener

24 Diumenge

De 18 a 21 h

Ball de la gent gran

Lloc: Sala Pal·ladius

Organitza: Associació de la Gent Gran

26 Dimarts

De 18 a 19 h

Liurament diplomes formació

Lloc: Sala d'actes del Castell

Organitza: Promoció Econòmica

28 Dijous

19.30 h

Conferència: Història de la llenceria amb la Conxita Solans "Una mirada a través del temps"

Lloc: Sala d'actes del Castell

Organitza: Amics del Museu

30 Dissabte

De 9 a 14 h

Tercera jornada Campionat Escolar d'Escacs per Equips Baix Llobregat

Lloc: Sala Pal·ladius

Organitza: Club d'Escacs

31 Diumenge

De 18 a 21 h

Ball de la gent gran

Lloc: Sala Pal·ladius

Organitza: Associació de la Gent Gran

Febrer

2 Dimarts

De les 21.30 a les 23 h

Taller d'adolescència

Lloc: Rambla Pau Casals, núm. 6

Organitza: Regidoria d'Ensenyament

5 Divendres

18 h

Hora del Conte

Lloc: Castell

Organitza: Contents Contem Contes Cantant

18.30 h

Inauguració de l'exposició Temps i Llum. Màquines de retratar, ulls de la història

Autor: Pepe Ruz

Lloc: Masia Museu, pl. Verdaguier, núm. 5

Horari: diumenges, de 12 a 14 h

Organitza: Museu Municipal de Pallejà

Amics del Museu

Ajuntament de Pallejà

(Regidoria de Cultura)

19 h

Projecció de vídeos de Pallejà

Lloc: Sala d'actes del Castell

Organitza: Francesc Sant Agustí

20 h

Inauguració de l'exposició del Toni Asensio

Lloc: Sala d'Exposicions del Castell. Oberta fins al dia 19 de febrer.

22 h

Nit jove

Lloc: Sala Pal·ladius

Organitza: Regidoria de Joventut

6 Dissabte

11 h

8a Trobada de Col·leccionistes Locals de Plaques de Cava

Lloc: Plaça Major

Organitza: Club Fonpineda Plus-55

11 h

Exhibició de bitlles catalanes

Lloc: Parc de la Molinada

19.30 h

Traspàs de "50tins": els de l'any 1959 donen pas als nascuts a l'any 1960

Lloc: Sala Gran del Castell

20 h

Tabalada

Lloc: Plaça del Castell

Organitza: Grup de Dimonis de Pallejà

20.30 h

Correfoc tradicional amb els Dimonis de Pallejà

Lloc: Inici i final a la plaça del Castell

Organitza: Grup de Dimonis de Pallejà

22 h

Ball de Festa Major amb el Quartet Cocktail

Lloc: Sala Pal·ladius

7 Diumenge

De 10 a 13 h

Campionat de Catalunya de Futbol Sala

Lloc: Pavelló M. d'Esports

Organitza: Disport FC

Federació Catalana de Paralítics

Cerebrals

De 9 a 14 h

Campionat d'escacs

Lloc: Sala Pal·ladius

Organitza: Club d'Escacs de Pallejà

De 10 a 14 h

Exhibició de les copes del FC Barcelona

Lloc: Castell

Organitza: Penya Barcelonista de Pallejà

Dinar/calçotada al restaurant Paradís

Més informació: Penya Barcelonista

D'11 a 14 h

Visites guiades al Museu i al centre històric de Pallejà

Lloc: Museu Municipal. A les 11 i a les 12.30 h

Organitza: Amics del Museu

11 h

Plantada dels gegants

Lloc: Plaça de la Llum

11.30 h

Inici de la cercavila de gegants

Lloc: Plaça de la Llum

13.30 h

Ballada final de gegants

Lloc: Plaça del Castell

Organitza: Colla Gegantera de Pallejà

Febrer

18 h

Concert de música amb la cobla Ciutat de Girona

Lloc: Sala Pal·ladius

Preu: 5 €

Organitza: Amics de la Sardana de Pallejà

11 Dijous

19 h

Arribada del Rei Carnestoltes

Concurs de truites (3 premis) (si vols berenar, truita hauràs de portar)

Lloc: Plaça del Castell

Organitza: "La Kaco" (Karnestoltes Comissió)

12 Divendres

11 h

Eucaristia en honor a santa Eulàlia, patrona de Pallejà

Lloc: Parròquia

11 h

Xocolatada infantil

Lloc: Sala Pal·ladius

Organitza: AMPA's i CEIP's de Pallejà

12 h

Espectacle de circ *L'home roda*, amb el professor Karoli

Lloc: Sala Pal·ladius

Organitza: Grup Local Xarxa

12 h

Sardanes amb la cobla Ciutat de Girona

Lloc: Plaça del Castell

Organitza: Amics de la Sardana de Pallejà

20 h

Torrades de Festa Major. Hi haurà pa, oli, all, sal i sucre (si voleu porteu l'embotit o la carn)

Lloc: Plaça Major

Organitza: Amics dels Ocells
Quarantins 1970

13 Dissabte

10 h

L'empresa constructora **Kaco Reformes** surt a reformar les **botigues** del poble i les **parades** del mercat. La botiga més ben disfressada tindrà un bon premi.

Organitza: "La Kaco" (Karnestoltes Comissió)

19 h

Concentració i retrat de comparses per a esperar l'**arribada** de S.M. el Rei Carnestoltes

Lloc: Plaça del Castell

Organitza: "La Kaco" (Karnestoltes Comissió)

20 h

Pregó de Carnestoltes

Lloc: Plaça del Castell

Organitza: Quarantins del 70 i tronada

20.30 h

Engegada de la **gran rua** pel **Pallejòdrom** de Pallejà

Organitza: "La Kaco" (Karnestoltes Comissió)

23 h

Anem per feina. Munta't una *juerga* al so de la disco

Lloc: Pavelló Municipal d'Esports

Organitza: "La Kaco" (Karnestoltes Comissió)

14 Diumenge

10 h

Concurs social de tir al plat

Lloc: Pedreres

Organitza: Societat de Caçadors de Pallejà

12 h

Concentració de disfresses infantils

Lloc: Plaça del Castell

Organitza: "La Kaco" (Karnestoltes Comissió)
Quarantins del 70

12.15 h

Engegada de la **rua infantil**

Lloc: Passarà per l'avinguda Prat de la Riba, carrer de les Moreres, carrer Joan Molins Parera fins a la plaça Major i plaça del Castell.

Organitza: "La Kaco" (Karnestoltes Comissió)
Quarantins del 70

13 h

Desfilada de disfresses i repartiment d'obsequis

Organitza: "La Kaco" (Karnestoltes Comissió)
Quarantins del 70

17 Dimecres

19 h

Enterrament de la **Sardina** (cal venir disfressats de negre)

Lloc: Plaça del Castell

Organitza: "La Kaco" (Karnestoltes Comissió)

20.30 h

Cremada de Sa Majestat el Rei Carnestoltes. Cloenda i comiat de **foc i llum**

Lloc: Plaça del Castell

Organitza: "La Kaco" (Karnestoltes Comissió)
Grup de Dimonis de Pallejà

21 Diumenge

D'11 a 12 h

Torneig d'hivern de patinatge

Lloc: Pavelló d'Esports

Organitza: Club de Patinatge Artístic

De 19 a 21 h

Ball de la gent gran

Lloc: Sala Pal·ladius

Organitza: Associació de la Gent Gran

27 Dissabte

De 18 a 22 h

Dia d'Andalusia

Lloc: Sala Pal·ladius

Organitza: Centro Cultural Andaluz
Arte Flamenco
Alma Flamenca

21.30 h

Vine al teatre!

El encuentro de Descartes con Pascal joven

Lloc: Teatre Lliure

Organitza: Aula de Formació d'Adults

28 Diumenge

De 18 a 21 h

Ball de la gent gran

Lloc: Sala Pal·ladius

Organitza: Associació de la Gent Gran

Més de 300 participants al Duatló de Muntanya

Els participants a la prova van haver d'afrontar temperatures de -2 °C

En total van ser 336 els esportistes que enguany prenen part, el passat 20 de desembre, en el VI Duatló de Muntanya Vila de Pallejà. Finalment, els guanyadors de la prova van ser Eril Díaz en categoria masculina i Núria Lauco en femenina, després de cobrir els 5 quilòmetres a peu, 20 amb bicicleta i un últim tram de 2,5 quilòmetres novament a peu. A les dures característiques d'aquesta prova del calendari de la Copa Catalana de Duatlons de

Muntanya se sumava enguany el fred intens, ja que en determinats moments de la competició es van assolir els -2 °C.

En tot cas, el fred no va ser un obstacle per als atletes ni per al públic que es va concentrar en diferents trams del recorregut per seguir la prova. Des de l'organització del Club Ciclista Pallejà es feliciten pels resultats i destaquen la feina realitzada pels voluntaris del club i de Protecció Civil de Pallejà.

L'organització es felicita per l'assistència de públic i de participants al duatló



APROVACIONS al PLE MUNICIPAL

PLE ORDINARI
26/11/2009

- Aprovació de les corresponents propostes d'adaptació de l'organització municipal amb motiu de la remodelació de l'equip de govern:

- a) Adscripció de regidors a les Comissions Informatives
- b) Composició i adscripció de regidors als òrgans complementaris
- c) Designació de representants en òrgans col·legiats

- Aprovació del règim de dedicació i determinació de les retribucions dels nous membres de l'equip de govern.
- Aprovació del reconeixement i determinació de la vinculació funcional a l'autoritat municipal de l'Associació de Voluntaris de Protecció Civil de Pallejà.
- Aprovació del conveni marc de col·laboració en matèria de joventut entre el Consell Comarcal del Baix Llobregat i l'Ajuntament de Pallejà.
- Aprovació inicial de l'expedient de suplement de crèdit per import total de 427.000,00 euros.

- Aprovació inicial de l'expedient de crèdit extraordinari per import total de 155.000,00 euros.
- Moció proposant la suspensió provisional de la tramitació del conveni urbanístic referent a la modificació puntual del PGM en la finca del Parc de la Torre Fabregat.
- Moció per a la creació d'una comissió municipal extraordinària per a la investigació de la gestió de l'Ajuntament en els últims 2 anys i contractació d'una auditoria externa.
- Moció proposant la suspensió provisional de la tramitació del conveni urbanístic referent a la modificació puntual del PGM en l'àmbit delimitat per l'avinguda Prat de la Riba, ronda Santa Eulàlia i parc del carrer Cervantes.
- Moció proposant acceptar la denominació de "plaça de l'Estació" per a l'espai on estava situada l'antiga estació dels ferrocarrils.

PLE EXTRAORDINARI
22/12/2009

- Aprovació dels projectes d'obres ordinàries, amb càrrec al Fons Estatal per a l'Ocupació i la Sostenibilitat Local.
- Aprovació de les memòries corresponents a les actuacions d'interès social, amb càrrec al Fons Estatal per a l'Ocupació i la Sostenibilitat Local.
- Aprovació de la realització de les inversions projectades, la realització dels contractes de serveis per a la redacció i/o direcció de projectes d'obres i la realització de les actuacions socials acordades, amb càrrec al Fons Estatal d'Ocupació i la Sostenibilitat Local.

- Aprovació de la concertació d'una operació de tresoreria per import de 330.000,00 euros per al finançament del Fons Estatal d'Inversió Local 2009.
- Aprovació de la desestimació de les al·legacions formulades pel Grup Municipal d'Entesa per Pallejà i aprovació definitiva de la modificació de les Ordenances Fiscals per a l'exercici 2010.



CAL SER OPTIMISTES

Ara que encetem un nou any és propi fer un seguit de bons propòsits a aconseguir durant l'any. CiU Pallejà en té també, però volem destacar-ne un: **ser optimistes**. L'any no és fàcil, però ens cal ser optimistes i saber llegir i interpretar amb realisme les situacions que esdevenen a diari. Som realistes i optimistes i estem preparats per a afrontar amb valentia i eficiència les situacions. Estem davant d'un any en què cal maximitzar l'eficiència dels recursos públics, ser responsables i

conscients i no malbaratar. Ara no és hora d'intentar justificar temps passats ni de transmetre temors sense fonament. Tampoc és temps de tàctiques partidistes. No creiem en les polítiques de la por i del temor, creiem en les persones i creiem en el futur del nostre poble. Cal deixar d'una vegada per totes la política fàcil del descrèdit. Aquest any podem fer realitat alguns dels projectes necessaris per al nostre poble mitjançant el FEESL (*Fondo Estatal de Empleo y Sostenibilidad Local*) i altres per als quals estem treballant per trobar els mitjans econòmics. L'activitat municipal no es pot aturar.

El proper 28 de febrer celebrarem la 4a "calCiUtada" a la sala Pal·ladius (l'aforament és limitat i les entrades s'han de comprar anticipadament al preu de 5 €). Volem que l'optimisme responsable i realista sigui protagonista d'aquesta "calCiUtada".

Que el 2010 sigui un any de canvi per a Catalunya on torni l'optimisme i la confiança per a continuar avançant amb prosperitat i recuperar la identitat com a poble tan malmesa últimament.

Convergència i Unió a Pallejà



FALTA DE PLANIFICACIÓN

Ha pasado el 2009 y el año nuevo nos ha traído las mismas actitudes que había hace más de 2 años, el oscurantismo ha vuelto en forma de chapuza y falta de planificación. La responsabilidad que adjudicaba el Sr. Ismael lo ha llevado a cerrarse en su despacho con el único objetivo de no aparecer para explicar la auténtica verdad de la situación política. CiU no podía seguir el ritmo de trabajo que se llevaba y, ante una crisis económica, el Ayuntamiento necesita un alcalde que venda imagen positiva del pueblo y aporte pro-

yectos que ilusionen. Es verdad que se ha vuelto a realizar el *Parc de Nadal, Els 3 Tombs* y el reparto de lotes a todos por igual (ideas de **Entesa** que se han podido realizar a pesar de la famosa crisis económica y de los rumores malintencionados de algunos), además de otras actividades planificadas que solo han tenido un problema: falta de directrices políticas claras.

Para muestra, dos ejemplos: los paneles informativos subvencionados por el convenio con Cementos Molins, que están en el almacén de la brigada desde finales de junio, todavía no se han instalado y deberían servir para disminuir el coste

de la propaganda escrita. Quizá es que no le conviene porque su foto no saldría tanto.

Y el otro caso es mucho más importante: en diciembre alumnos de La Garalda estuvieron en clase sin ningún tipo de calefacción por falta de planificación. Si los políticos vuelven a la práctica de utilizar los servicios públicos con fines meramente políticos lo imprescindible no se lleva a cabo.

Y para acabar, ¿quién es el responsable político de la seguridad de Pallejà?

Grup Municipal d'Entesa per Pallejà



L'AJUNTAMENT DE PALLEJÀ PERD 406.640 EUROS

A l'any 2009 els Fons Estatals per a l'Estímul de l'Economia (més coneguts com "*Plan Zapatero*") significaven **1.914.836** euros, destinats a finançar obres necessàries per a Pallejà que generessin un cert nombre de llocs de treball. D'aquest **1.914.836** euros, l'Ajuntament de Pallejà ha perdut **406.640** euros. No han estat capaços de realitzar els projectes previstos, això vol dir per incompetència.

El **Grup Municipal Socialista** porta tota la legis-

latura denunciant la manca de coneixement i responsabilitat de l'equip de govern, i els fets ens demostren que les nostres denúncies són correctes i que les veïnes i veïns de Pallejà han de saber en quines mans deixen els destins del municipi. És una manca de respecte per tothom. Després explicaran que no tenen diners per a reforçar l'estructura de la Policia Local, que les obres de millora als barris de Fontpineda i la Magina no tenen pressupost, la seva mala gestió és evident. Com dèiem fa temps, el problema de la veritat és que no té remei.

Quin desastre de gestió i quina manca de res-

ponsabilitat! L'ambició pel poder els fa prescindir de la valoració de si veritablement estan preparats i saben el que es fan. Tant CiU com Entesa han demostrat que només els ha preocupat una cosa: prendre el poder per pura ambició. Un **PALLEJÀ** millor és possible, però la veritat és que ens hem de posar a treballar amb decisió, transparència i responsabilitat.

Partit dels Socialistes de Catalunya a Pallejà



REMUNTAREM!

Ja som en el 2010. Hem desitjat el millor a tothom i confiïm que es compleixi la dita: "**AÑO DE NIEVES, AÑO DE BIENES**". Enrere queda un nefast 2009, on ens hem cansat de parlar i constatar que les coses van malament. Però... continuem dient-ho un any més o intentem fer alguna cosa?

Veïnes i veïns, ha arribat el moment de donar un cop a sobre de la taula i començar a remuntar. No acabarem amb la crisi d'un dia per a l'altre, però sí que sabem les causes que ens han portat a patir

aquesta situació. Els auditors ens faran, al més aviat possible, la "radiografia" de la nostra situació, buscarem el remei i l'aplicarem tot seguit.

UN PRESSUPOST RESTRICTIU!

No serà fàcil. Haurem d'aprovar entre tots un PRESSUPOST restrictiu que ens asseguri el futur. La disminució dels ingressos ens porta, igual que a molts altres ajuntaments, a no poder assumir unes despeses i serveis a què ens hem acostumat d'una forma alegre i desmesurada. A ningú no se li escapa que l'Ajuntament constitueix la primera i la més sensible "**trinxera**" contra la crisi i els seus efectes.

INVERTIR EN SEGURETAT!

Durant els anys de bonança econòmica, quan el boom immobiliari era el suport de les arquitectures municipals, es van multiplicar els serveis... Avui toca tornar a la realitat, deixar-nos de floritures i tenir una plantilla de personal assumible i eficaç. **Tot, sense posar en perill els ajuts socials més necessaris!**

Hem d'invertir en seguretat, en projectes mediambientals i en l'estalvi energètic.

El contrari serà un col·lapse d'imprevisibles conseqüències.

Grup Municipal del PDF



Tenint en compte que la situació actual ve marcada pel fet que ens trobem en l'etapa final d'aquesta legislatura, treballem fort per la **CULTURA** i per la **IGUALTAT**. **Jà**

Pallejà us vol explicar quines són les línies bàsiques de treball.

Les persones són l'eix principal de les accions, i cal comptar amb elles per a prendre decisions. Volem que Pallejà sigui un poble actiu i, a través de la participació en entitats i associacions, que les persones que volen implicar-se en allò que més els interessa trobin l'espai, se sentin escoltades i rebin el

suport per a tirar-ho endavant. Per això, hem de donar suport a les entitats, així com també projectar la cultura produïda al poble per les entitats i els artistes locals.

Les entitats i associacions són els principals canals de participació no política de la societat civil (les persones) en la vida del poble; per això, cal tenir entitats vives i sòlides: són elles les protagonistes d'aquestes accions, i que siguin econòmicament sostenibles, coherents i equilibrades.

Pel que fa a igualtat, hem prioritzat, d'entrada, corregir el nom de la Regidoria "de la Dona" pel "d'Igualtat" i impulsar les polítiques d'igualtat

entre dona i home. Des de Jà Pallejà creiem que actualment és bàsic anar per aquest camí. Per això, des de la Regidoria d'Igualtat, conjuntament amb altres regidories, us oferirem diferents activitats lúdiques, sanitàries, socials, culturals... que afecten de manera especial les dones i de les quals ja us anirem informant. I alhora us emplaçarem a ser-ne els i les protagonistes.

Ja Pallejà

Notícies breus

LA TEMPORADA DEL CLUB D'ESCACS

El Club d'Escacs Pallejà torna a l'activitat i ho fa prenent part al Campionat de Catalunya per Equips amb tres equips: dos a la categoria sènior —A i B— i un equip a la categoria "sub12". D'altra banda, el 30 de gener la Sala Pal·ladius acull la tercera Jornada d'Escacs Escolar del Baix Llobregat, en la qual s'espera que siguin al voltant d'un centenar els participants que hi prenguin part.



SEGON CAMPIONAT DE CATALUNYA FUTBOL SALA DE PARALÍTICS CEREBRALS

El Pavelló Municipal celebrarà el proper 7 de febrer a partir de les 10 h el segon Campionat de Catalunya Futbol Sala de Paralítics Cerebrals. Tres seran els equips que prenguin part en la competició: Disport FC "A", Disport FC "B" i Aspace. La jornada també comptarà amb un partit de la categoria infantil amb nens del Disport FC i nens de la Federació Catalana de Paralítics Cerebrals.

UNA CAMINADA PER A ACOMIADAR L'ANY

El passat 31 de desembre la Penya Madridista de Pallejà organitzava la primera Caminada Popular Urbana de Sant Silvestre. A partir de les 17 h, els participants van realitzar un recorregut estimat en uns 40 minuts aproximadament per diferents carrers de la nostra vila.

PREINSCRIPCIONS A LES ESCOLES I A L'INSTITUT

Ja es coneixen les dates de preinscripció per al curs vinent als centres de d'infantil i primària i a l'institut de la nostra vila. Els alumnes podran preinscriure-s'hi del 2 al 16 de febrer en els següents horaris:

- **CEIP Àngel Guimerà**

Dijous de 15 a 16:30 h

Divendres de 15 a 16 h

- **CEIP La Garalda**

Dimarts, dimecres i dijous de 9 a 13 h i de 15 a 17 h

Divendres d'11 a 13 h

- **CEIP Jacint Verdaguer**

Dilluns, dimarts i dijous de 9 a 11 h

Dimecres i divendres de 9 a 13:30 h

Dilluns, dimecres i divendres de 15 a 16:30 h

- **IES Pallejà**

Dilluns, dimarts i dimecres de 15:30 a 17 h

- **L'Oreig**

De dilluns a divendres de 10 a 16 h

CALENDARI FISCAL PER AL 2010

| Concepte | Data |
|----------------------------------|--|
| Impost sobre vehicles | 1 de febrer - 1 d'abril |
| Impost Béns Immobles Urbans | 1 d'abril / 3 de juny (no domiciliats) |
| | 3 de maig 1a fracció |
| | 1 de juliol 2a fracció |
| | 1 d'octubre 3a fracció |
| | 1 de desembre 4a fracció |
| Impost Béns Immobles Rústics | 1 d'abril / 3 de juny |
| Impost IAE | 3 de setembre / 4 de novembre |
| Taxa cementiri | 1 d'abril / 3 de juny |
| Taxa entrada de vehicles (guals) | 1 d'abril / 3 de juny |

18 PLANS D'OCUPACIÓ

L'Ajuntament de Pallejà i el Servei d'Ocupació de Catalunya financen 18 plans d'ocupació que des del mes de desembre es duen a terme. El projecte més important és el de rehabilitació, manteniment i conservació d'espais naturals, per al qual s'ha contractat 14 persones. D'altra banda, s'ha contractat una dinamitzadora per al Punt TIC, a més de crear les figures de dinamitzador/a turístic/a i d'informadors mediambientals.



